

### ***Предложение по целевому набору для экономики региона в 2022 году***

Московский государственный гуманитарно-экономический университет (МГГЭУ) является единственным в Российской Федерации бюджетным учреждением инклюзивного высшего образования. На основе многолетнего опыта научной и методической деятельности, традиций инклюзивной педагогики, не имеющих аналогов в мире, Университет создал все возможности для достижения результатов полноценной социальной и профессиональной адаптации студентов, в том числе имеющих инвалидность разных нозологий; около трети совокупного контингента вуза составляют обучающиеся - инвалиды (около 380 человек).

Особый статус и отличительные характеристики образовательной и социокультурной среды вуза обеспечивают наряду с качественной профессиональной подготовкой выпускников формирование у них компетенций, позволяющих работать в инклюзивной среде; а у выпускников – инвалидов – мотивацию и способности к полноценной трудовой деятельности на самых разных должностных позициях, в соответствии с имеющимися региональными потребностями.

Предлагаем рассмотреть возможность целевой подготовки для предприятий региона в рамках квот КЦП на 2022 год по следующим направлениям подготовки: Юриспруденция (бакалавриат – 13 мест, магистратура – 9 мест); Экономика (бакалавриат – 5 мест, магистратура – 2 места); Информатика (бакалавриат – 3 места); Психология, Психолого-педагогическое образование (бакалавриат – 6 мест); Журналистика (бакалавриат – 4 места, магистратура – 2 места), Социология (бакалавриат – 1 место).

Предлагаем также абитуриентам региона поступать на имеющиеся бюджетные места по всем направлениям подготовки вне целевого набора. МГГЭУ обеспечивает студентов общежитием, интегрированным в единый кампус университета с разнообразными возможностями внеучебной деятельности (спортивной, творческой, общественной, волонтерской), социальной, медицинской и психологической поддержкой. Студентам университета предоставлена возможность реализации индивидуальной образовательной траектории, приобретения дополнительных компетенций, трудоустройства во время и после обучения. Кампус Университета расположен в экологически чистой зоне Национального парка «Лосиный остров».

Подготовка кадров в соответствии с потребностями региона предполагает в том числе учет в образовательных программах Университета региональной отраслевой специфики, что позволит нам осуществлять направленное качественное практикоориентированное и результативное обучение.

МГГЭУ готов рассмотреть все предложения по целевой подготовке кадров для нужд региона и в кратчайшие сроки подготовить необходимый пакет документов.

И.о. ректора Михалев И.В.

*Вх 3069/1 от 21.06.22*



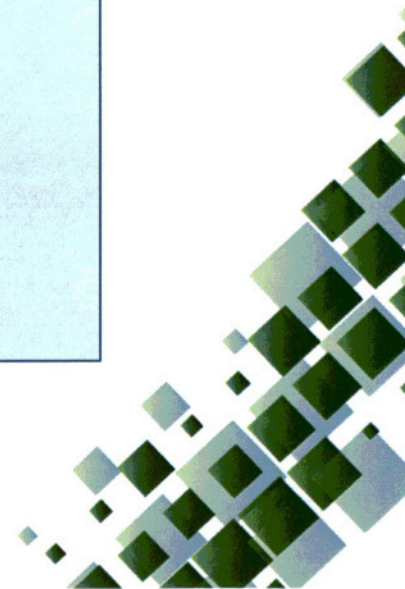


МИНИСТЕРСТВО НАУКИ  
И ВЫСШЕГО ОБРАЗОВАНИЯ  
РОССИЙСКОЙ ФЕДЕРАЦИИ



ФГБОУ ИВО  
«МОСКОВСКИЙ ГОСУДАРСТВЕ ГУМАНИТАРНО-  
ЭКОНОМИЧЕСКИЙ УНИВЕРСИТЕТ»

**приглашает**  
**на обучение в 2022 году в Москве**  
абитуриентов с инвалидностью  
**из регионов Российской Федерации**







✓ МГТЭУ – единственный в стране ВУЗ, реализующий все возможности инклюзивного образования.

✓ В МГТЭУ качественное образование может получить каждый, независимо от состояния физического здоровья.

✓ МГТЭУ представляет самые востребованные направления в высшем образовании.

✓ МГТЭУ предлагает получить профессии будущего в любом удобном формате.

✓ Только в МГТЭУ индивидуальный подход к студентам.



# МГГЭУ - единственное в России учреждение, реализующее все возможности инклюзивного высшего образования



## 1990

Постановлением Совета Министров СССР № 1011 образован Московский институт - интернат для инвалидов с нарушением опорно-двигательного аппарата.  
Идея создания первого в стране вуза с безбарьерной средой принадлежит Леону Арсеновичу Саркисяну.

50 студентов и 37 выпускников первого набора (инвалиды)

## 2006

Переход от сегрегации к инклюзивной форме образования. МГГЭУ стал первым вузом в стране, где молодые люди с ОВЗ стали обучаться совместно со сверстниками, не имеющими инвалидности.

## 2022

Реализация интегрированной модели профессионализации:

- 1) инвалидов и лиц с инвалидностью и ОВЗ;
- 2) **специалистов разных профилей, обладающих компетенциями, необходимыми для работы в инклюзивной среде**

1307 студентов (371 инвалид)

## 2021

Выпустилось:  
272 человека  
Из них – 96 инвалидов  
Трудоустроено всего 207 человек, из них 73 инвалида (76%)



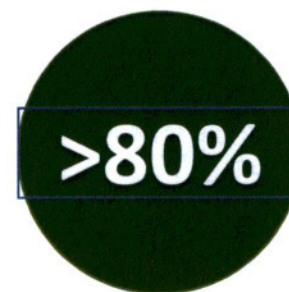
# Образовательная и научная деятельность МГГЭУ



- ❑ 6 классических факультетов
- ❑ Факультет общественного здоровья и здравоохранения
- ❑ Аспирантура (экономика, социология, юриспруденция)
- ❑ Проектные научно-исследовательские коллективы
- ❑ 2 профильных журнала (ВАК, РИНЦ)
- ❑ Партнеры: ВТБ, Яндекс, «Орленок», Абилимпикс, Алмаз-Антей и др.

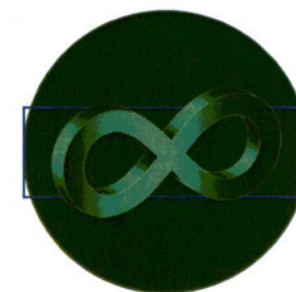


Востребованные образовательные программы:  
IT-технологии, экономика, юриспруденция, социология, лингвистика, журналистика и др.



Рост уровня трудоустройства выпускников

2016	54%
2019	65%
2021	76%



Возможности для развития обучающихся :

Для инвалидов и лиц с ОВЗ	Для лиц без особенностей здоровья
Профессиональные компетенции + универсальные компетенции	
Коммуникации Навыки командной работы Социокультурная идентичность	Ответственность Компетенции проектной деятельности Навыки командного взаимодействия



## Направления подготовки (специальности) с бюджетными местами :

**17**  
программ  
бакалавриата

**11**  
программ  
магистратуры

**1**  
программа  
специалитета



Факультет	Бюджетные места	Направления подготовки
Факультет цифровых технологий и кибербезопасности	30	Прикладная математика и информатика Информатика и вычислительная техника Прикладная информатика
Факультет экономики	20	Экономика Менеджмент
Факультет социологии и журналистики	25	Социология Журналистика
Факультет юриспруденции	65	Юриспруденция



## Итоги приема в 2021 году



**4070**

заявлений  
на все уровни  
и формы  
обучения

**344**

студентов  
зачислено

**72,1**

средний балл  
ЕГЭ студентов,  
зачисленных  
на очную форму  
на бюджетные  
места

**69,9**

средний балл  
ЕГЭ студентов,  
зачисленных  
на очную форму  
на места с оплатой  
стоимости обучения



## Вступительные испытания для лиц с инвалидностью

**ЕГЭ** - абитуриенты, получившие среднее  
общее образование  
(выпускники школы любых лет)

Вступительные испытания,  
проводимые МГГЭУ – абитуриенты  
следующих категорий:

- поступающие на базе  
профессионального образования;
- иностранные граждане;
- лица с ограниченными  
возможностями здоровья, дети-  
инвалиды и инвалиды



✓ **Результаты ЕГЭ** действительны  
за **2018, 2019, 2020, 2021, 2022** год;

Поступают по результатам:

✓ **ЕГЭ**

✓ **Вступительные испытания, проводимые МГГЭУ**



**выбирают лучший результат**



# Стипендиальное обеспечение



Государственная  
академическая стипендия  
(для инвалидов I и II групп)  
«4» - **3175** руб.  
«4 и 5» - **5000** руб.  
«5» - **6000** руб.

Государственная  
академическая стипендия  
«4» - **2500** руб.  
«4 и 5» - **3500** руб.  
«5» - **5000** руб.

Повышенная государственная  
академическая стипендия  
(за особые заслуги)  
(для инвалидов I и II групп)  
от **9500 до 12000** руб.

Повышенная государственная  
академическая стипендия  
(за особые заслуги)  
от **8000 до 10000** руб.

Государственная социальная стипендия  
**3500** руб.

Государственная социальная помощь  
**2840** руб.



## Стоимость обучения для всех направлений подготовки – на уровне 2021 года (**без повышения**)



Направление подготовки/специальность	стоимость обучения (тыс. руб.)		
	очная форма	очно-заочная форма	заочная форма
<b>БАКАЛАВРИАТ</b>			
01.03.02 Прикладная математика и информатика	200	-	-
09.03.01 Информатика и вычислительная техника	210	-	-
09.03.03 Прикладная информатика	210	-	-
38.03.01 Экономика	220	-	-
38.03.02 Менеджмент	-	100	-
37.03.01 Психология	200	100	-
44.03.02 Психолого-педагогическое образование	200	110	-
39.03.01 Социология	200	-	-
40.03.01 Юриспруденция	230	100	130





42.03.02 Журналистика	230	100	-
44.03.01 Педагогическое образование	210	-	-
<b>СПЕЦИАЛИТЕТ</b>			
45.05.01 Перевод и переводоведение	210	-	-
<b>МАГИСТРАТУРА</b>			
01.04.02 Прикладная математика и информатика	220	-	-
09.04.03 Прикладная информатика	220	-	-
37.04.01 Психология	220	-	-
38.04.01 Экономика	230	-	-
38.04.02 Менеджмент	230	-	100
39.04.01 Социология	220	-	100
40.04.01 Юриспруденция	250	-	130
42.04.02 Журналистика	250	-	130
44.04.03 Специальное дефектологическое образование	-	-	130



# КАЖДЫЙ ПЕРВОКУРСНИК ПОЛУЧАЕТ МЕСТО В ОБЩЕЖИТИИ

индивидуальный  
подход к каждому  
студенту с ОВЗ

**безбарьерная среда**

дистанционные технологии

медицинское и  
психологическое  
сопровождение  
образовательного  
процесса

специальные учебники,  
пособия  
и дидактические  
материалы

интеграция и социализация

методы обучения и методические материалы  
по инклюзивному образованию

специальные технические  
средства обучения  
индивидуального  
и коллективного  
пользования

**адаптивная  
физкультура и спорт**

социальная  
реабилитация  
инвалидов

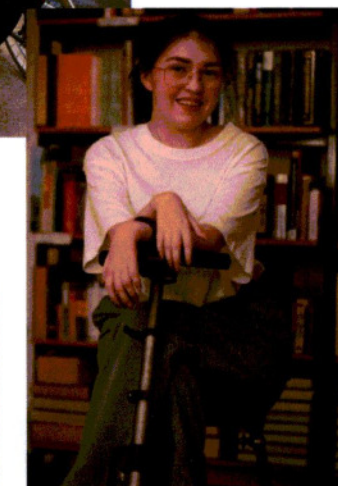
комплексная система содействия  
трудоустройству выпускников

школа инклюзивного  
волонтерства

помощь ассистента

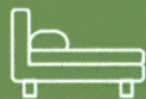
**коррекционные занятия**

## Доступная среда





# Общежитие МГГЭУ



Расположено на территории  
Университета



# Столовая





## Учебно-спортивный комплекс



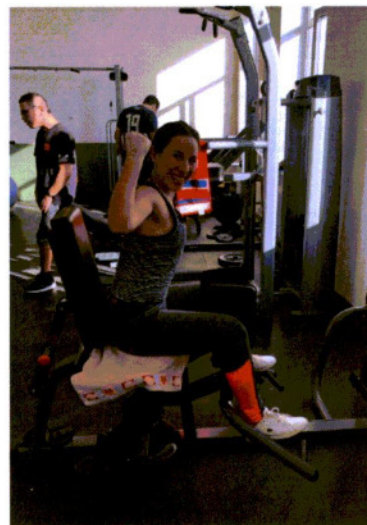
В вузе созданы все условия для занятий спортом и адаптивной физкультурой:

зал для игровых видов спорта

два тренажерных зала

зал гимнастики

спортивная площадка на улице





# ПРОФЕССИОНАЛЬНАЯ ОРИЕНТАЦИЯ ИНВАЛИДОВ В УСЛОВИЯХ МНОГОУРОВНЕГО ОБРАЗОВАНИЯ:

ТЕОРИЯ  
И ПРАКТИКА



НАШИ  
ПРЕПОДАВАТЕЛИ –  
ВЫПУСКНИКИ  
ЛУЧШИХ ВУЗОВ  
СТРАНЫ  
75 докторов и  
кандидатов наук

Базовое  
образование  
преподавателей:  
МГУ  
МГЛУ  
МГИМО  
РГГУ  
МПГУ  
РГСУ  
МГГЭУ и др.





# ПОДГОТОВКА ДЛЯ НУЖД РЕГИОНА

Колледжи

---

**ВУЗ**

---

предприятие

---

**Регион**

---

Школы

---

Реестр  
инвалидов

---

Целевой  
набор

---

Трудоустройство

---

**ВЫДЕЛЕНО  
46 МЕСТ  
для квотников  
по целевому  
набору**

**ОКАЖЕМ  
ПОДДЕРЖКУ В  
ПОДГОТОВКЕ  
ДОКУМЕНТОВ**



# Информация о правилах приема 2022 года



## Ограничения

- ✓ Поступающий может подать документы

не более чем в 5 вузов

- ✓ В заявлении можно указать

не более 5-ти направлений подготовки (специальностей)

## Сроки приема документов на программы бакалавриата и специалитета

Начало приема документов **17 июня**



## Завершение приема документов:

### Очная формы обучения

**25 июля** – для поступающих по результатам ЕГЭ на бюджетные места

**20 июля** – для поступающих по результатам вступительных испытаний, проводимых МГГЭУ (внутренние испытания, творческие вступительные испытания), на бюджетные места

**12 августа** – для поступающих по результатам вступительных испытаний, проводимых МГГЭУ на места по договору об оказании платных образовательных услуг

**26 августа** – для поступающих по результатам ЕГЭ на места по договору об оказании платных образовательных услуг

### Заочная форма обучения

**23 сентября** – для поступающих по результатам ЕГЭ на бюджетные места

**16 сентября** – для поступающих по результатам вступительных испытаний, проводимых МГГЭУ (внутренние испытания, творческие вступительные испытания), на бюджетные места

**16 ноября** – для поступающих по результатам вступительных испытаний, проводимых МГГЭУ на места по договору об оказании платных образовательных услуг

**24 ноября** – для поступающих по результатам ЕГЭ на места по договору об оказании платных образовательных услуг

### Очно-заочная форма обучения

**25 июля** – для поступающих по результатам ЕГЭ на бюджетные места

**20 июля** – для поступающих по результатам вступительных испытаний, проводимых МГГЭУ (внутренние испытания, творческие вступительные испытания), на бюджетные места

**16 сентября** – для поступающих по результатам вступительных испытаний, проводимых МГГЭУ на места по договору об оказании платных образовательных услуг

**23 сентября** – для поступающих на места по договору об оказании платных образовательных услуг



## Информация о правилах приема 2022 года



### Способы подачи документов:

- ✓ лично в приемной комиссии;
- ✓ по почте;
- ✓ в электронной форме (через «Личный кабинет абитуриента» на официальном сайте МГГЭУ в разделе «Абитуриенту»);
- ✓ через портал Госуслуг и с использованием суперсервиса «Поступление в вуз онлайн» посредством федеральной государственной информационной системы «Единый портал государственных и муниципальных услуг (функций)»

## Перечень документов, необходимых при поступлении:



- аттестат (диплом);
- паспорт;
- 4 фотографии размером 3×4 см (матовые)

**Другие документы** (ИНН, СНИЛС, документы, подтверждающие льготы, смену фамилии, индивидуальные достижения и др.)

**Прохождение обязательного предварительного медицинского осмотра обязательно для следующих направлений подготовки:**

- Педагогическое образование
- Психолого-педагогическое образование
- Специальное (дефектологическое) образование



# Информация о правилах приема 2022 года



Индивидуальные достижения при приеме на программы бакалавриата и специалитета	Количество начисляемых баллов
Наличие статуса чемпиона, призера Олимпийских игр, Паралимпийских игр, Сурдлимпийских игр, чемпиона мира, чемпиона Европы, лица, занявшего первое место на первенстве мира, первенстве Европы по видам спорта, включенным в программы Олимпийских игр, Паралимпийских игр, Сурдлимпийских игр	3
Наличие статуса чемпиона мира, чемпиона Европы, победителя первенства мира, первенства Европы по видам спорта, не включенным в программы Олимпийских игр, Паралимпийских игр, Сурдлимпийских игр	3
Наличие золотого значка, полученного за результаты сдачи норм физкультурного комплекса «Готов к труду и обороне» и удостоверения к нему установленного образца	3





Индивидуальные достижения при приеме на программы бакалавриата и специалитета	Количество начисляемых баллов
Наличие аттестата о среднем общем образовании с отличием	10
Наличие диплома о среднем профессиональном образовании с отличием	10
Осуществление волонтерской (добровольческой) деятельности	3
Наличие статуса победителя (призера) национального и (или) международного чемпионата по профессиональному мастерству среди инвалидов и лиц с ограниченными возможностями здоровья «Абилимпикс»	2
Участие и (или) результаты участия в олимпиадах школьников, не используемые для получения особых прав и (или) особого преимущества при поступлении на обучение по конкретным условиям поступления	3





Перед выпускниками открыты все дороги

Сотрудничество вуза с крупнейшими предприятиями

В вузе работает Центр содействия трудоустройству студентов

Возможность совмещать учебу с работой на старших курсах





[www.mggeu.ru](http://www.mggeu.ru)

«Московский  
государственный  
гуманитарно-экономический  
университет»

ЛОСИНЫЙ  
ОСТРОВ



МОСКВА,  
ЛОСИНООСТРОВСКАЯ, 49

+7 (499) 160-92-00

+7 (499) 748-32-20



**ДОБРО  
ПОЖАЛОВАТЬ  
В САМЫЙ  
ДОСТУПНЫЙ  
ВУЗ РОССИИ!**













[priem@mggeu.ru](mailto:priem@mggeu.ru)



## МГГЭУ СЕГОДНЯ:

- ✓ ДОСТУПНОЕ ОБРАЗОВАНИЕ
- ✓ ШИРОКИЙ КРУГ ВОЗМОЖНОСТЕЙ ДЛЯ РАЗВИТИЯ И САМОРЕАЛИЗАЦИИ
- ✓ СИЛЬНЫЙ ПРОФЕССОРСКО – ПРЕПОДАВАТЕЛЬСКИЙ СОСТАВ
- ✓ ПРОФЕССИОНАЛЬНЫЕ КОМПЕТЕНЦИИ
- ✓ НАДПРОФЕССИОНАЛЬНЫЕ КОМПЕТЕНЦИИ
- ✓ РЕСУРСНЫЙ УЧЕБНО-МЕТОДИЧЕСКИЙ ЦЕНТР ПО ОБУЧЕНИЮ ИНВАЛИДОВ И ЛИЦ С ОВЗ
- ✓ ЦЕНТР НАУЧНО-ПРИКЛАДНЫХ ИССЛЕДОВАНИЙ И ПРОЕКТНОЙ ДЕЯТЕЛЬНОСТИ
- ✓ МЕЖДУНАРОДНОЕ СОТРУДНИЧЕСТВО
- ✓ ПРОФОРИЕНТАЦИЯ, СОДЕЙСТВИЕ В ТРУДОУСТРОЙСТВЕ
- ✓ ВОСТРЕБОВАННАЯ ПРАКТИКА
- ✓ СТУДЕНЧЕСКАЯ НАУКА
- ✓ СОЦИАЛЬНАЯ ОТВЕТСТВЕННОСТЬ
- ✓ ЮРИДИЧЕСКАЯ КЛИНИКА
- ✓ АКТИВНАЯ ВНЕУЧЕБНАЯ ДЕЯТЕЛЬНОСТЬ

## НАШИ ПРЕИМУЩЕСТВА:

-  353 бюджетных места
-  Студенческое общежитие
-  Развитая инфраструктура
-  Условия для инклюзивного обучения студентов с ограниченными возможностями здоровья
-  Стипендии и меры поддержки
-  Бесплатное питание для студентов с инвалидностью
-  Медико-социальная и психолого-педагогическая реабилитация инвалидов
-  Возможности для занятия различными видами спорта, в том числе паралимпийскими
-  Возможности для творческого развития
-  Волонтерские программы

Москва, Лосиноостровская, 49  
Тел: +7(499)160-92-00

Приёмная комиссия:  [mggeu.ru](http://mggeu.ru)  
 +7(499)748-32-20  +7(499)160-92-00  
 [priem@mggeu.ru](mailto:priem@mggeu.ru)  [info@mggeu.ru](mailto:info@mggeu.ru)



Мы в ВКонтакте, Instagram, Facebook, YouTube, Telegram, TikTok



## ДОБРО ПОЖАЛОВАТЬ В САМЫЙ ДОСТУПНЫЙ ВУЗ – «МОСКОВСКИЙ ГОСУДАРСТВЕННЫЙ ГУМАНИТАРНО-ЭКОНОМИЧЕСКИЙ УНИВЕРСИТЕТ»

Политика нашего государства направлена на развитие равных возможностей в обществе.

Любая профессия будущего предполагает ее осуществление в условиях, где будут разные люди и с разными особенностями здоровья. МГГЭУ - единственный в стране ВУЗ инклюзивного образования. Мы делаем намного больше, чем просто учим. Мы учим учиться, даём возможности для всестороннего развития и раскрытия потенциала. Мы учим социализации и интеграции.

Инклюзивное образование в МГГЭУ - это перспективное и необходимое направление, востребованное во всем мире равно, как людьми с особыми потребностями, так и без них.

Инклюзия – это двусторонний процесс, направленный на полноценную социальную реализацию в современном обществе, развитие уважения и признания людей с различными характеристиками.

Москва, Лосиноостровская, 49. Тел: +7(499)160-92-00



## МЫ ПРЕДСТАВЛЯЕМ САМЫЕ РЕАЛИЗУЕМЫЕ НАПРАВЛЕНИЯ В ВЫСШЕМ ОБРАЗОВАНИИ.

МГГЭУ – это верный путь к профессиям будущего и уверенность в завтрашнем дне.

Наш Университет входит в первую лигу ВУЗов России в мониторинге эффективности. За более чем 30-летнюю историю своего развития, МГГЭУ создал прочную базу научных исследований в области экономики, юриспруденции, социологии, инклюзивных технологий, накопил существенный методический опыт работы с предприятиями реального сектора экономики по реализации программ повышения квалификации и профессиональной переподготовки.

Помимо реализации традиционно востребованных образовательных программ, мы готовимся к запуску новых профилей подготовки кадров высшей квалификации, среди них: «Экология и устойчивое развитие», «Информационная безопасность в цифровой среде», «Экономика медицины» и др.

Наши преподаватели в постоянном режиме, вместе с работодателями следят за изменениями рынка труда, чтобы выпускники были востребованы на все сто процентов.

Мы предоставляем также услуги научно-просветительского, социокультурного, реабилитационного, в том числе спортивного характера. У нас можно получить консультацию в университетской юридической клинике, прослушать лекции по актуальной тематике, пройти курс обучения компьютерной и финансовой грамотности, иностранным языкам; заниматься спортом, принимать участие в общественной жизни; повысить свою профессиональную квалификацию; получить ценный опыт в одной из творческих студий.

В планах на ближайшее время – создание университетских сборных по SUP-сёрфингу, футболу, а также фехтованию и баскетболу на колясках.

Мы понимаем своих студентов, принимаем их особенности, возможности и разделяем их убеждения, идеи и намерения.

Мы помогаем своим студентам и направляем их, когда они сталкиваются с трудностями.

Мы убеждены, что неталантливых людей не бывает. Главное, - создать условия, способствующие реализации их способностей и возможностей.

**МГГЭУ - ЭТО ВАШ ПУТЬ К УСПЕШНОМУ БУДУЩЕМУ. МЫ ПОМОЖЕМ ЕГО ПРОЙТИ.**



И.о. ректора И.В. Михалёв

## ОБРАЗОВАТЕЛЬНАЯ МОДЕЛЬ

ПРОФЕССИОНАЛЬНЫЕ КОМПЕТЕНЦИИ + НАУЧНО-ИССЛЕДОВАТЕЛЬСКАЯ РАБОТА

- ✓ 25 программ высшего образования.
- ✓ Все уровни подготовки: бакалавриат, специалитет, магистратура, аспирантура.
- ✓ Все формы обучения: очная, заочная, очно-заочная
- ✓ Возможность во время обучения по основному направлению подготовки получить второе высшее образование
- ✓ Языковая подготовка
- ✓ Обучение по международным программам с получением диплома международного образца
- ✓ Обучение иностранных граждан
- ✓ Возможность участия в региональных, федеральных и международных научных проектах и конкурсах
- ✓ Стажировка в зарубежных университетах
- ✓ Дистанционные образовательные технологии

### ФАКУЛЬТЕТЫ:

- ФАКУЛЬТЕТ СОЦИОЛОГИИ И ЖУРНАЛИСТИКИ
- ФАКУЛЬТЕТ ЮРИСПРУДЕНЦИИ
- ФАКУЛЬТЕТ ЭКОНОМИКИ
- ФАКУЛЬТЕТ ПСИХОЛОГИИ И ПЕДАГОГИКИ
- ФАКУЛЬТЕТ ИНОСТРАННЫХ ЯЗЫКОВ
- ФАКУЛЬТЕТ ПРИКЛАДНОЙ МАТЕМАТИКИ И ИНФОРМАТИКИ
- ФАКУЛЬТЕТ ЗАОЧНОГО ОБУЧЕНИЯ
- МЕЖФАКУЛЬТЕТСКАЯ КАФЕДРА АДАПТИВНОЙ ФИЗКУЛЬТУРЫ

### СТУДЕНЧЕСКАЯ НАУЧНО-ИССЛЕДОВАТЕЛЬСКАЯ ДЕЯТЕЛЬНОСТЬ УЖЕ С 1-ГО КУРСА:

- подготовка научных материалов и написание научных статей, участие в научно-практических конференциях, конкурсах и проектах;
- собственный научный журнал «Дорога знаний», для публикаций лучших работ начинающих исследователей;
- вузовский научный рецензируемый журнал «Человек. Общество. Инклюзия», для публикаций результатов исследований



## МЕСТА ДЛЯ ПОСТУПЛЕНИЯ

НАПРАВЛЕНИЕ ПОДГОТОВКИ/ СПЕЦИАЛЬНОСТЬ	КОЛИЧЕСТВО МЕСТ В РАМКАХ КОНТРОЛЬНЫХ ЦИФР ПРИЕМА	ПО ДОГОВОРАМ ОБ ОКАЗАНИИ ПЛАТНЫХ ОБРАЗОВАТЕЛЬНЫХ УСЛУГ
<b>БАКАЛАВРИАТ</b>		
01.03.02 Прикладная математика и информатика	10 очная форма	10 очная форма
09.03.01 Информатика и вычислительная техника	10 очная форма	5 очная форма
09.03.03 Прикладная информатика	10 очная форма	5 очная форма
38.03.01 Экономика	20 очная форма	15 очная форма
38.03.02 Менеджмент	21 очно-заочная форма	15 очная форма
39.03.01 Социология	10 очная форма	10 очная форма
37.03.01 Психология	15 очно-заочная форма	15 очная форма 15 заочная форма
44.03.02 Психолого-педагогическое образование	14 заочная форма	15 очная форма 10 заочная форма
40.03.01 Юриспруденция	65 очная форма	15 очная форма 15 очно-заочная форма
	20 очно-заочная форма	10 заочная форма (на базе СПО и ВО)
42.03.02 Журналистика	15 очная форма	15 очная форма
	10 очно-заочная форма	10 очно-заочная форма
44.03.01 Педагогическое образование		15 очная форма
<b>СПЕЦИАЛИТЕТ</b>		
45.05.01 Перевод и переводоведение		20 очная форма

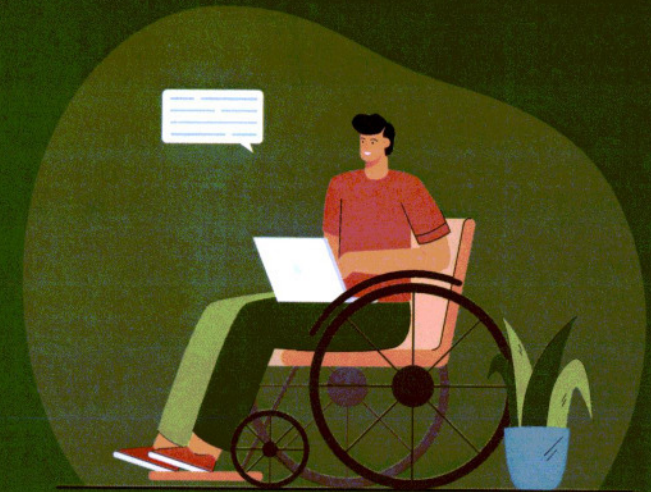
Миссия МГГЭУ –  
создавать доступные возможности  
для гармоничного развития  
конкурентоспособной, социально-ответственной  
личности с использованием инновационных  
образовательных технологий  
и вдохновлять на решение глобальных задач.

**МИР БУДУЩЕГО  
ДОСТУПЕН  
КАЖДОМУ!**



# КАКИЕ ЕГЭ И ВИ НУЖНЫ ДЛЯ ПОСТУПЛЕНИЯ

ПРЕДМЕТЫ	НАПРАВЛЕНИЕ ПОДГОТОВКИ/ СПЕЦИАЛЬНОСТЬ	НА БАЗЕ СРЕДНЕГО ОБЩЕГО ОБРАЗОВАНИЯ	ДЛЯ ОТДЕЛЬНОЙ КАТЕГОРИИ АБИТУРИЕНТОВ НА БАЗЕ СРЕДНЕГО ОБЩЕГО ОБРАЗОВАНИЯ	НА БАЗЕ СРЕДНЕГО ПРОФЕССИОНАЛЬНОГО ОБРАЗОВАНИЯ
<b>БАКАЛАВРИАТ</b>				
Информатика и информационно-коммуникационные технологии (ИКТ)	01.03.02 Прикладная математика и информатика	ЕГЭ	ВИ <sup>2</sup> (письменно)	ВИ (письменно)
Математика	09.03.01 Информатика и вычислительная техника			
Русский язык	09.03.03 Прикладная информатика	ЕГЭ	ВИ (письменно)	
Математика	38.03.01 Экономика	ЕГЭ	ВИ (письменно)	
ВИ по выбору: Обществознание или ИКТ		38.03.02 Менеджмент	ЕГЭ	ВИ (устно)
Русский язык		39.03.01 Социология	ЕГЭ	ВИ (письменно)
Биология	37.03.01 Психология	ЕГЭ	ВИ (устно)	
Русский язык		44.03.02 Психолого-педагогическое образование	ЕГЭ	ВИ (устно)
Обществознание	40.03.01 Юриспруденция	ЕГЭ	ВИ (устно)	
История		ЕГЭ	ВИ (устно)	
Русский язык		ЕГЭ	ВИ (письменно)	
Дополнительное вступительное испытание творческой направленности	42.03.02 Журналистика	ВИ	ВИ-эссе (письменно)	
Литература		ЕГЭ	ВИ (устно)	
Русский язык		ЕГЭ	ВИ (письменно)	
Дополнительное вступительное испытание творческой направленности	44.03.01 Педагогическое образование	ВИ	ВИ-эссе (письменно)	
Обществознание		ЕГЭ	ВИ (устно)	
Русский язык		ЕГЭ	ВИ (письменно)	
<b>СПЕЦИАЛИТЕТ</b>				
Иностранный язык	45.05.01 Перевод и переводоведение	ЕГЭ	ВИ (устно)	
Русский язык		ЕГЭ	ВИ (письменно)	
Вступительное испытание по выбору: История или Обществознание		ЕГЭ	ВИ (устно)	



- ✓ МГГЭУ – единственный в стране ВУЗ, реализующий все возможности инклюзивного образования.
- ✓ В МГГЭУ качественное образование может получить каждый, независимо от состояния физического здоровья.
- ✓ МГГЭУ представляет самые востребованные направления в высшем образовании.
- ✓ МГГЭУ предлагает получить профессии будущего в любом удобном формате.
- ✓ Только в МГГЭУ индивидуальный подход к студентам.

Поступающие, указанные в пункте 15 Правил приема в федеральное государственное бюджетное образовательное учреждение инклюзивного высшего образования «Московский государственный гуманитарно-экономический университет» на обучение по образовательным программам высшего образования – программам бакалавриата, программам специалитета, программам магистратуры на 2022/2023 учебный год. Вступительное испытание, проводимое МГГЭУ самостоятельно.



**ПРАВИТЕЛЬСТВО РОССИЙСКОЙ ФЕДЕРАЦИИ**

**ПОСТАНОВЛЕНИЕ**  
**от 13 октября 2020 г. N 1681**

**О ЦЕЛЕВОМ ОБУЧЕНИИ**  
**ПО ОБРАЗОВАТЕЛЬНЫМ ПРОГРАММАМ СРЕДНЕГО ПРОФЕССИОНАЛЬНОГО**  
**И ВЫСШЕГО ОБРАЗОВАНИЯ**

Утверждена  
постановлением Правительства  
Российской Федерации  
от 13 октября 2020 г. N 1681

Список изменяющих документов  
(в ред. Постановления Правительства РФ от 20.07.2021 N 1227)

**ТИПОВАЯ ФОРМА**  
**ДОГОВОРА О ЦЕЛЕВОМ ОБУЧЕНИИ ПО ОБРАЗОВАТЕЛЬНОЙ ПРОГРАММЕ**  
**СРЕДНЕГО ПРОФЕССИОНАЛЬНОГО ИЛИ ВЫСШЕГО ОБРАЗОВАНИЯ**

**ДОГОВОР**  
о целевом обучении по образовательной программе

\_\_\_\_\_  
(среднего профессионального образования, высшего образования)  
(выбрать нужное)

\_\_\_\_\_ " \_\_\_\_ " \_\_\_\_\_ 20\_\_ г.

\_\_\_\_\_  
(место заключения договора)

\_\_\_\_\_  
(дата заключения договора)

\_\_\_\_\_  
(полное наименование федерального государственного органа,  
органа государственной

\_\_\_\_\_  
власти субъекта Российской Федерации, органа местного самоуправления,

\_\_\_\_\_  
юридического лица, индивидуального предпринимателя)

именуем \_\_\_\_\_ в \_\_\_\_\_ заказчиком, \_\_\_\_\_ в \_\_\_\_\_ лице

\_\_\_\_\_  
(наименование должности, фамилия, имя, отчество (при наличии)  
действующего на основании \_\_\_\_\_,

\_\_\_\_\_  
(наименование документа)

с одной стороны, и

\_\_\_\_\_  
(фамилия, имя, отчество (при наличии) гражданина)  
именуем \_\_\_\_\_ в дальнейшем гражданином, с другой стороны, \_\_\_\_\_,

\_\_\_\_\_  
(полное наименование организации, в которую будет  
трудоустроен гражданин)  
именуем \_\_\_\_\_ в дальнейшем работодателем <1>, \_\_\_\_\_

\_\_\_\_\_  
(полное наименование организации, осуществляющей образовательную  
деятельность, в которой обучается гражданин,



или организации, осуществляющей образовательную деятельность, в которую гражданин намерен поступать на обучение) именуем \_\_\_\_\_ в дальнейшем образовательной организацией <2>, совместно именуемые сторонами, заключили настоящий договор о нижеследующем.

## I. Предмет настоящего договора

Гражданин обязуется освоить образовательную программу \_\_\_\_\_

(высшего образования, среднего профессионального образования)  
(выбрать нужное)

(далее - образовательная программа) в соответствии с характеристиками освоения гражданином образовательной программы, определенными разделом II настоящего договора (далее - характеристики обучения), и осуществить трудовую деятельность в соответствии с полученной квалификацией на условиях настоящего договора.

Гражданин \_\_\_\_\_ поступать (вправе, не вправе) (выбрать нужное) на целевое обучение в пределах установленной квоты приема на целевое обучение в соответствии с характеристиками обучения <3>.

Заказчик в период освоения гражданином образовательной программы обязуется \_\_\_\_\_ (организовать предоставление гражданину мер поддержки,

предоставить гражданину меры поддержки) (выбрать нужное) и обеспечить трудоустройство гражданина в соответствии с квалификацией, полученной в результате освоения образовательной программы, на условиях настоящего договора.

Согласие законного представителя - родителя, усыновителя или попечителя несовершеннолетнего гражданина, оформленное в письменной форме, прилагается к настоящему договору и является его неотъемлемой частью <4>.

## II. Характеристики обучения гражданина

Гражданин <5> поступает \_\_\_\_\_

(на обучение, на целевое обучение в пределах установленной квоты приема на целевое обучение) (выбрать нужное) по образовательной программе в соответствии со следующими характеристиками обучения:

наличие государственной аккредитации образовательной программы <6>:

\_\_\_\_\_ ;  
(обязательно, необязательно) (выбрать нужное)  
профессия (одна из профессий), специальность (одна из специальностей), направление (одно из направлений) подготовки, научная специальность (одна из научных специальностей):

\_\_\_\_\_ ;  
(выбрать нужное и указать код и наименование соответствующей профессии (профессий), специальности (специальностей), направления (направлений) подготовки, научной специальности (специальностей)  
форма (одна из форм) обучения <7> \_\_\_\_\_ ;  
(очная, очно-заочная, заочная)  
(выбрать нужное)

на базе \_\_\_\_\_ образования <8>;  
(основного общего, среднего общего)  
(выбрать нужное)

наименование организации (организаций), осуществляющей образовательную деятельность \_\_\_\_\_

\_\_\_\_\_ ;  
(одна или несколько организаций, осуществляющих образовательную деятельность)



направленность (профиль) образовательной программы <7>:

и осваивает образовательную программу в соответствии с характеристиками обучения.

Гражданин <9> осваивает образовательную программу в соответствии со следующими характеристиками обучения:

наличие государственной аккредитации образовательной программы <10>:

(обязательно, необязательно) (выбрать нужное)

профессия (одна из профессий), специальность (одна из специальностей), направление (одно из направлений) подготовки, научная специальность (одна из научных специальностей):

(выбрать нужное и указать код и наименование соответствующей профессии (профессий), специальности (специальностей), направления (направлений) подготовки, научной специальности (специальностей)

форма (одна из форм) обучения <7>

(очная, очно-заочная, заочная)

(выбрать нужное)

наименование организации (организаций), осуществляющей образовательную деятельность

(одна или несколько организаций, осуществляющих образовательную деятельность)

направленность (профиль) образовательной программы <7>:

### III. Место осуществления гражданином трудовой деятельности в соответствии с квалификацией, полученной в результате освоения образовательной программы, срок трудоустройства и осуществления трудовой деятельности

1. Место осуществления гражданином трудовой деятельности в соответствии с квалификацией, полученной в результате освоения образовательной программы, устанавливается:

(в организации, являющейся заказчиком по настоящему договору, у индивидуального предпринимателя, являющегося заказчиком по настоящему договору, в организации, являющейся работодателем

по настоящему договору, в организации, в которую будет трудоустроен гражданин в соответствии с настоящим договором, по характеру деятельности организации, в которую будет

трудоустроен гражданин в соответствии с настоящим договором, по трудовой функции (функциям), выполняемой гражданином при осуществлении трудовой деятельности) (выбрать нужное)

(далее - организация, в которую будет трудоустроен гражданин):

а) полное наименование организации, в которую будет трудоустроен гражданин в соответствии с настоящим договором <11>:

б) характер деятельности организации, в которую будет трудоустроен гражданин в соответствии с настоящим договором <12>:

в) должность (должности), профессия (профессии), специальность, (специальности), квалификация (квалификации), вид (виды) работы <13>:

2. Характеристика места осуществления трудовой деятельности -



выбирается и заполняется один из следующих вариантов:

а) адрес осуществления трудовой деятельности: \_\_\_\_\_ ;

(фактический адрес, по которому будет осуществляться трудовая деятельность, в том числе в структурном подразделении, филиале, представительстве организации, в которую будет трудоустроен гражданин)

б) наименование объекта (объектов) административно-территориального деления в пределах субъекта Российской Федерации, на территории которого будет трудоустроен гражданин:

в) наименование субъекта (субъектов) Российской Федерации, на территории которого будет трудоустроен гражданин:

3. Вид (виды) экономической деятельности организации, в которую будет трудоустроен гражданин, по Общероссийскому классификатору видов экономической деятельности <7>:

4. Условия оплаты труда в период осуществления трудовой деятельности <14>:

5. Гражданин и организация, в которую будет трудоустроен гражданин, заключат трудовой договор о трудовой деятельности гражданина на условиях, установленных настоящим разделом, в срок не более \_\_\_\_\_ месяцев после

(даты отчисления гражданина из организации, осуществляющей образовательную деятельность, в связи с получением образования (завершением обучения), даты завершения срока прохождения аккредитации специалиста) (выбрать нужное)  
(далее - установленный срок трудоустройства).

6. Срок осуществления гражданином трудовой деятельности в организации, в которую будет трудоустроен гражданин, на условиях, установленных настоящим разделом (далее - установленный срок трудовой деятельности), составляет \_\_\_\_\_ года (лет) <15>. Указанный срок длится с даты заключения трудового договора, а при незаключении трудового договора в установленный срок трудоустройства - с даты истечения установленного срока трудоустройства (с учетом приостановления исполнения обязательств сторон в случаях, установленных законодательством Российской Федерации).

#### IV. Права и обязанности заказчика

1. Заказчик обязан:

а) \_\_\_\_\_  
(организовать предоставление гражданину следующих мер поддержки, предоставить гражданину следующие меры поддержки)  
(выбрать нужное)

в период освоения образовательной программы <16>: \_\_\_\_\_

(меры материального стимулирования (стипендии и другие денежные выплаты),

оплата питания и (или) проезда и иные меры, оплата дополнительных платных образовательных

услуг, оказываемых за рамками образовательной программы, предоставление в пользование

и (или) оплата жилого помещения в период обучения, другие меры)  
(выбрать нужное)

б) \_\_\_\_\_ трудоустройство гражданина  
(обеспечить, осуществить)  
(выбрать нужное)



на условиях, установленных разделом III настоящего договора;

в) обеспечить условия для трудовой деятельности гражданина на условиях, установленных разделом III настоящего договора, с даты трудоустройства до истечения установленного срока трудовой деятельности (с учетом приостановления исполнения обязательств сторон в случаях, установленных законодательством Российской Федерации);

г) уведомить в письменной форме гражданина об изменении своих наименования, места нахождения, банковских реквизитов или иных сведений, имеющих значение для исполнения настоящего договора, в течение 10 календарных дней после соответствующих изменений;

д) \_\_\_\_\_  
(иные обязанности)

2. Заказчик вправе:

а) согласовывать гражданину тему выпускной квалификационной работы <17>;

б) направлять в организацию, осуществляющую образовательную деятельность, в которой гражданин осваивает образовательную программу, предложения по организации прохождения практики гражданином;

в) направлять в организацию, осуществляющую образовательную деятельность, в которой гражданин осваивает образовательную программу, запросы о предоставлении сведений о результатах освоения гражданином образовательной программы;

г) \_\_\_\_\_  
(иные права)

## V. Права и обязанности гражданина

1. Гражданин обязан:

а) в месячный срок после поступления на обучение по образовательной программе проинформировать в письменной форме заказчика о поступлении на обучение <18>;

б) освоить образовательную программу в соответствии с характеристиками обучения, установленными разделом II настоящего договора;

в) заключить трудовой договор на условиях, установленных разделом III настоящего договора;

г) осуществить трудовую деятельность на условиях, установленных разделом III настоящего договора;

д) уведомить в письменной форме заказчика об изменении фамилии, имени, отчества (при наличии), паспортных данных, банковских реквизитов, адреса регистрации по месту жительства, иных сведений, имеющих значение для исполнения настоящего договора, в течение 10 календарных дней после соответствующих изменений.

2. Гражданин вправе:

а) осуществить перевод для обучения по образовательной программе в другую организацию, осуществляющую образовательную деятельность, или внутри организации, осуществляющей образовательную деятельность, в которой гражданин осваивает образовательную программу, если характеристики обучения после перевода соответствуют разделу II настоящего договора <19>;

б) по согласованию с заказчиком осуществить перевод для обучения по образовательной программе в другую организацию, осуществляющую образовательную деятельность, или внутри организации, осуществляющей образовательную деятельность, в которой гражданин осваивает образовательную программу, с изменением характеристик обучения, указанных в разделе II настоящего договора, с внесением соответствующих изменений в настоящий договор <19>;

в) \_\_\_\_\_  
(иные права)



## VI. Права и обязанности работодателя <20>

1. Работодатель обязан:

а) предоставить гражданину в период освоения образовательной программы следующие меры поддержки <21>: \_\_\_\_\_

(меры материального стимулирования (стипендии и другие денежные выплаты),

оплата питания и (или) проезда и иные меры, оплата дополнительных платных образовательных

услуг, оказываемых за рамками образовательной программы, предоставление в пользование

и (или) оплата жилого помещения в период обучения, другие меры)  
(выбрать нужное)

б) осуществить трудоустройство гражданина на условиях, установленных разделом III настоящего договора;

в) обеспечить условия для трудовой деятельности гражданина на условиях, установленных разделом III настоящего договора, с даты трудоустройства до истечения установленного срока трудовой деятельности (с учетом приостановления исполнения обязательств сторон в случаях, установленных законодательством Российской Федерации);

г) \_\_\_\_\_  
(иные обязанности)

2. Работодатель вправе:

а) согласовывать гражданину тему выпускной квалификационной работы <22>;

б) \_\_\_\_\_  
(иные права)

## VII. Права и обязанности образовательной организации <23>

1. Образовательная организация:

а) учитывает предложения заказчика при организации прохождения гражданином практики;

б) по запросу заказчика представляет сведения о результатах освоения гражданином образовательной программы;

в) \_\_\_\_\_  
(иные обязанности)

2. Образовательная организация вправе:

а) согласовывать с заказчиком вопросы организации прохождения гражданином практики;

б) \_\_\_\_\_  
(иные права)

## VIII. Ответственность сторон

1. За неисполнение или ненадлежащее исполнение своих обязательств по настоящему договору стороны несут ответственность в соответствии с законодательством Российской Федерации, в том числе в соответствии с частью 6 статьи 71.1 Федерального закона "Об образовании в Российской Федерации".

2. Заказчик в случае неисполнения обязательств по трудоустройству гражданина выплачивает гражданину компенсацию в сумме, установленной законодательством Российской Федерации, в срок \_\_\_\_\_

(указать срок или дату выплаты)

и в порядке, предусмотренном разделом IV Положения о целевом обучении по



образовательным программам среднего профессионального и высшего образования, утвержденного постановлением Правительства Российской Федерации от 13 октября 2020 г. N 1681 "О целевом обучении по образовательным программам среднего профессионального и высшего образования" (далее – Положение).

3. Гражданин в случае неисполнения обязательств по освоению образовательной программы и (или) по осуществлению трудовой деятельности в течение не менее 3 лет в соответствии с полученной квалификацией возмещает заказчику расходы, связанные с предоставлением мер поддержки гражданину, в срок \_\_\_\_\_ и в порядке, предусмотренном

(указать срок или дату выплаты)

разделом V Положения.

4. Заказчик в случае неисполнения обязательств по трудоустройству гражданина или гражданин в случае неисполнения им обязательств по осуществлению трудовой деятельности в течение 3 лет выплачивают штраф образовательной организации в размере расходов федерального бюджета, бюджета субъекта Российской Федерации или местного бюджета, осуществленных на обучение гражданина не позднее 12 месяцев со дня получения требования о выплате штрафа и в порядке, предусмотренном разделом VI Положения.

5. Заказчик в случае нарушения обязательств по трудоустройству гражданина возмещает расходы, осуществленные на обучение гражданина, в доход федерального бюджета не позднее 12 месяцев со дня получения уведомления к возмещению расходов, осуществленных на обучение гражданина, и в порядке, предусмотренном разделом VI Положения. Размер возмещения расходов определяется получателем возмещения в соответствии с базовыми нормативами затрат на оказание государственных услуг по реализации образовательных программ высшего образования и значений корректирующих коэффициентов к базовым нормативам затрат, определяемых Министерством науки и высшего образования Российской Федерации <24>.

6. Стороны освобождаются от исполнения обязательств по настоящему договору и от ответственности за их неисполнение при наличии оснований, установленных законодательством Российской Федерации.

#### IX. Заключительные положения

1. Настоящий договор составлен в \_\_\_\_\_ экземплярах, имеющих одинаковую силу, по одному экземпляру для каждой из сторон.

2. Настоящий договор вступает в силу с "\_\_\_" \_\_\_\_\_ 20\_\_ г. и действует до истечения установленного срока трудовой деятельности (с учетом приостановления исполнения обязательства гражданина по осуществлению трудовой деятельности в случаях, установленных законодательством Российской Федерации).

3. В случае непоступления гражданина \_\_\_\_\_

(на обучение, на целевое обучение в пределах  
квоты приема на целевое обучение)

(выбрать нужное)

по образовательной программе \_\_\_\_\_

(в течение \_\_\_ после заключения настоящего договора,  
до "\_\_\_" \_\_\_\_\_ 20\_\_ г.)

(выбрать нужное)

настоящий договор расторгается <25>.

4. Внесение изменений в настоящий договор оформляется дополнительными соглашениями к нему.

5. Настоящий договор \_\_\_\_\_

(может быть, не может быть) (выбрать нужное)

расторгнут по соглашению сторон <26>.

6. \_\_\_\_\_

(иные положения)

#### X. Адреса и платежные реквизиты сторон



Заказчик	Гражданин
_____	_____
(полное наименование)	(фамилия, имя, отчество (при наличии))
_____	_____
(местонахождение)	(дата рождения)
_____	_____
(банковские реквизиты)	(паспортные данные: серия, номер, когда и кем выдан)
_____	_____
(иные реквизиты)	(место регистрации)
_____/_____/_____/	_____
(подпись) (фамилия, имя, отчество (при наличии))	(банковские реквизиты (при наличии))
М.П.	_____/_____/_____/
	(подпись) (фамилия, имя, отчество (при наличии))
Работодатель <27>	Образовательная организация <28>
_____	_____
(полное наименование)	(полное наименование)
_____	_____
(местонахождение)	(местонахождение)
_____	_____
(банковские реквизиты)	(банковские реквизиты)
_____	_____
(иные реквизиты)	(иные реквизиты)
_____/_____/_____/	_____/_____/_____/
(подпись) (фамилия, имя, отчество (при наличии))	(подпись) (фамилия, имя, отчество (при наличии))
М.П.	М.П.

-----

<1> Указывается, если организация, в которую будет трудоустроен гражданин, является стороной договора о целевом обучении, заключенного между гражданином, поступающим на обучение по образовательной программе либо обучающимся по образовательной программе среднего профессионального или высшего образования, и органами или организациями, указанными в части 1 статьи 56 или части 1 статьи 71.1 Федерального закона "Об образовании в Российской Федерации", предусмотренного настоящим документом (далее - договор).

<2> Указывается, если организация, осуществляющая образовательную деятельность, в



которой обучается гражданин (в которую намерен поступать гражданин), является стороной договора.

<3> Гражданин вправе поступать на целевое обучение по специальности, по научной специальности или направлению подготовки высшего образования, в пределах установленной квоты приема на целевое обучение в случае заключения им договора с органом или организацией, указанными в части 1 статьи 71.1 Федерального закона "Об образовании в Российской Федерации".

<4> Указывается в случае заключения договора с несовершеннолетним гражданином или в случаях, когда гражданин не приобрел дееспособность в полном объеме в соответствии с законодательством Российской Федерации.

<5> Редакция раздела II договора в случае заключения договора с гражданином, поступающим по образовательной программе на обучение или на целевое обучение в пределах установленной квоты приема на целевое обучение.

<6> Наличие государственной аккредитации образовательной программы указывается по решению заказчика (за исключением программ подготовки научных и научно-педагогических кадров в аспирантуре (адъюнктуре)).

<7> Указывается по решению заказчика.

<8> Указывается по решению заказчика для образовательной программы среднего профессионального образования.

<9> Редакция раздела II договора в случае заключения договора с гражданином, обучающимся по образовательной программе.

<10> Наличие государственной аккредитации образовательной программы указывается по решению заказчика (за исключением программ подготовки научных и научно-педагогических кадров в аспирантуре (адъюнктуре)).

<11> Заполняется в случае установления в пункте 1 раздела III договора места осуществления гражданином трудовой деятельности в соответствии с квалификацией, полученной в результате освоения образовательной программы, в организации, в которую будет трудоустроен гражданин в соответствии с договором.

<12> Заполняется в случае установления в пункте 1 раздела III договора места осуществления гражданином трудовой деятельности в соответствии с квалификацией, полученной в результате освоения образовательной программы, по характеру деятельности организации, в которую будет трудоустроен гражданин в соответствии с договором.

<13> Заполняется в случае установления в пункте 1 раздела III договора места осуществления гражданином трудовой деятельности в соответствии с квалификацией, полученной в результате освоения образовательной программы, по трудовой функции (функциям), выполняемой гражданином при осуществлении трудовой деятельности. Может быть указана одна или несколько характеристик трудовой функции (функций).

<14> Условия оплаты труда в период осуществления трудовой деятельности, в том числе минимальный уровень оплаты труда (в рублях или процентах среднемесячной начисленной заработной платы в субъекте Российской Федерации, на территории которого должен быть трудоустроен гражданин), могут устанавливаться в соответствии с Положением о целевом обучении по образовательным программам среднего профессионального и высшего образования, утвержденным постановлением Правительства Российской Федерации от 13 октября 2020 г. N 1681 "О целевом обучении по образовательным программам среднего профессионального и высшего образования" (далее - Положение).

<15> Срок осуществления гражданином трудовой деятельности составляет не менее 3 лет.

<16> Стороны самостоятельно определяют перечень мер поддержки, предоставляемых гражданину, с указанием порядка, сроков и размеров их предоставления.

<17> Указывается по решению заказчика, в случае если государственная итоговая



аттестация по образовательной программе включает в себя защиту выпускной квалификационной работы.

<18> Указывается, если договор заключен с гражданином, поступающим на обучение по образовательной программе, и договор не предусматривает поступления на целевое обучение в пределах квоты приема на целевое обучение.

<19> В случае поступления гражданина на целевое обучение в пределах квоты приема на целевое обучение, установленной Правительством Российской Федерации, указанный перевод должен соответствовать требованиям, предусмотренным пунктом 51 Положения.

<20> Раздел VI включается в договор, если организация, в которую будет трудоустроен гражданин, является стороной договора.

<21> Указывается по решению заказчика, определяется с учетом подпункта "а" пункта 1 раздела IV договора.

<22> Указывается по решению заказчика, в случае если государственная итоговая аттестация по образовательной программе включает в себя защиту выпускной квалификационной работы и соответствующее право заказчиком предоставлено работодателю.

<23> Раздел VII включается в договор, если организация, осуществляющая образовательную деятельность, в которой обучается гражданин (в которую намерен поступать гражданин), является стороной договора.

<24> Заполняется, если заказчиком целевого обучения является организация, осуществляющая образовательную деятельность, в которой обучался гражданин, принятый на целевое обучение по образовательной программе высшего образования.

<25> Если договор заключается с гражданином, поступающим на обучение.

<26> В случае если договор не предусматривает поступления на целевое обучение в пределах квоты приема на целевое обучение, такой договор может быть расторгнут по соглашению сторон. В случае если договор предусматривает поступление на целевое обучение в пределах квоты приема на целевое обучение, такой договор не может быть расторгнут по соглашению сторон.

<27> Указывается, если организация, в которую будет трудоустроен гражданин, является стороной договора.

<28> Указывается, если организация, осуществляющая образовательную деятельность, в которой обучается гражданин (в которую намерен поступать гражданин), является стороной договора.

---