

Домашнее задание для группы **№ 203** курса **2**

Ф.И.О. преподавателя **Горбачева Е.В.**

Адрес электронной почты преподавателя для отправки готового домашнего задания. lena.gorba4ewa2013@yandex.ru

**МДК.01.01. «Теоретические основы и методика организации
производственной деятельности по оказанию услуг почтовой связи»**

31.03.2025

Тема: «Международные отправления с дополнительной услугой».

Вид д/з: ответить на вопросы

1. Напишите про особенности приема почтового отправления с уведомлением о получении.
2. Как оплачивается отправителем уведомление о получении международного почтового отправления.

Напишите отметки на адресном ярлыке при приеме МПО с наложенным платежом.

Источники: Международные почтовые отправления. В.В. Шелихов. С. 39-41

2.6

Особенности приема посылок с наложенным платежом

Посылки с наложенным платежом принимаются в страны, с которыми установлены двухсторонние соглашения по обмену посылками с наложенным платежом: Азербайджанскую Республику, Республику Армения, Республику Беларусь, Грузию, Республику Казахстан, Киргизскую Республику, Латвийскую Республику, Республику Молдова, Украину.

При приеме посылки с наложенным платежом оператор связи дополнительно проверяет наличие на оболочке и на сопроводительном адресе отметки «Remboursement» («Наложный платеж»), сумма которого указывается цифрами и прописью в валюте страны назначения. Оператор связи должен перевести сумму наложенного платежа в валюту России по курсу валют и проверить, чтобы сумма наложенного платежа не превышала сумму объявленной ценности. Для каждой посылки с наложенным платежом заполняется бланк перевода ТФР 3. Оператор связи должен проверить правильность и полноту заполнения бланка перевода, соответствие адреса отправителя и наименование получателя суммы наложенного платежа данным обратного адреса посылки, чтобы сумма перевода наложенного платежа не превышала сумму перевода, установленную Соглашением по обмену почтовыми денежными переводами.

В квитанции ф. 1 необходимо дополнительно указать сумму наложенного платежа, на бланке перевода в установленном месте — номер почтового отправления, затем бланк перевода прикрепить к сопроводительному адресу посылки так, чтобы исключить возможность его утери при пересылке.

2.7

Особенности приема почтовых отправлений с уведомлением о получении, с доставкой нарочным, авиаотправлений

Все международные регистрируемые почтовые отправления могут приниматься с **уведомлениями о получении**, пересылаемыми наземным или воздушным транспортом. Уведомления о получении пересылаются только простым порядком.

При сдаче на объект почтовой связи почтового отправления с уведомлением о получении отправитель заполняет бланк уведомления о получении CN 07 (рис. 2.6). При приеме МПО с уведомлением о получении или с отметкой «Вручить лично» в квитанции ф. 1 делается соответствующая отметка.

Почтовая администрация подачи		УВЕДОМЛЕНИЕ о получении / вручении / выплате / записи CN 07	
Учреждение подачи <i>Курск 305004</i>	Дата <i>06.09.08</i>	А.Р. Служебное	
Адресат отправления <i>Закирову Б.З.</i>		Штемпель учреждения возвращающего уведомление <i>25.09.08.12</i>	
<i>ул. Чобая, д. 2, кв. 30</i>		Tachkent	
<i>840031, Uzbekistan Tachkent</i>		Приоритетное/ Авиа	
Характер отправления		Подлежит возврату	
<input type="checkbox"/> Приоритетное письмо	<input type="checkbox"/> Неприоритетное / Печатное издание	<input type="checkbox"/> Посылка	
<input checked="" type="checkbox"/> Заказное	<input type="checkbox"/> С контролируемой доставкой	<input type="checkbox"/> С объявленной ценностью	
№ отправления <i>RI 328654816 RU</i>	Сумма	Сумма	
<input type="checkbox"/> Простой перевод/перечисление	<input type="checkbox"/> Чек платежного распоряжения	Сумма	
Заполняется в месте назначения			
Вышеуказанное отправление было			
<input checked="" type="checkbox"/> вручено	<input type="checkbox"/> оплачено	<input type="checkbox"/> внесено в ТПС	
Дата и подпись <i>25.09.08 Закиров</i>		Фамилия или наименование учреждения <i>Кучерову А.С.</i>	
		Улица и № <i>Толстого, д. 1, кв. 17</i>	
		Населенный пункт и страна <i>305004</i>	
		<i>Курск, Россия KURSK, Russia</i>	

* Это уведомление может быть подписано адресатом или, если правила страны назначения это предусматривают, другим лицом, имеющим разрешение

Рис. 2.6. Образец оформления уведомления о получении CN 07

На лицевой стороне уведомления указывается адрес отправителя на русском языке или латинскими буквами. Работник связи заполняет верхнюю часть бланка уведомления CN 07 соответственно тексту. На оболочке почтового отправления, а при приеме посылок и на сопроводительном адресе, ставится отпечаток штампа «А.Р.», и к отправлению или сопроводительному адресу прочно прикрепляется уведомление. Масса заказного почтового отправления определяется вместе с бланком уведомления о получении CN 07. Международные регистрируемые почтовые отправления с бланком внутреннего уведомления о вручении ф. 119 за границу не направляются.

Пересылка уведомлений о получении заказных отправок оплачивается почтовыми марками, которые дополнительно наклеиваются на оболочку заказного письма, почтовой карточки, бандероли. Плата за уведомление о получении мешка «М» мелкого пакета, посылки, письма с объявленной ценностью взимается наличными деньгами и включается в общую сумму платы за пересылку отправления.

Если бланк не будет получен объектом почтовой связи места назначения, последний составляет в служебном порядке новое уведомление о получении.

Заказные письма и письма с объявленной ценностью с уведомлением о получении по желанию отправителя могут приниматься с отметкой «A remettre en main propre» («Вручить лично»). Эта отметка должна располагаться на адресной стороне почтового отправления под фамилией и адресом отправителя. Перед приемом писем с такой отметкой оператор связи должен проверить по списку стран, установлен ли прием в указанную страну. За пересылку писем с такой отметкой взимается дополнительная плата по установленному тарифу.

Для международных почтовых отправок установлен прием с отметкой «Expres» («С нарочным»). В отношении размера, массы и упаковки к от-

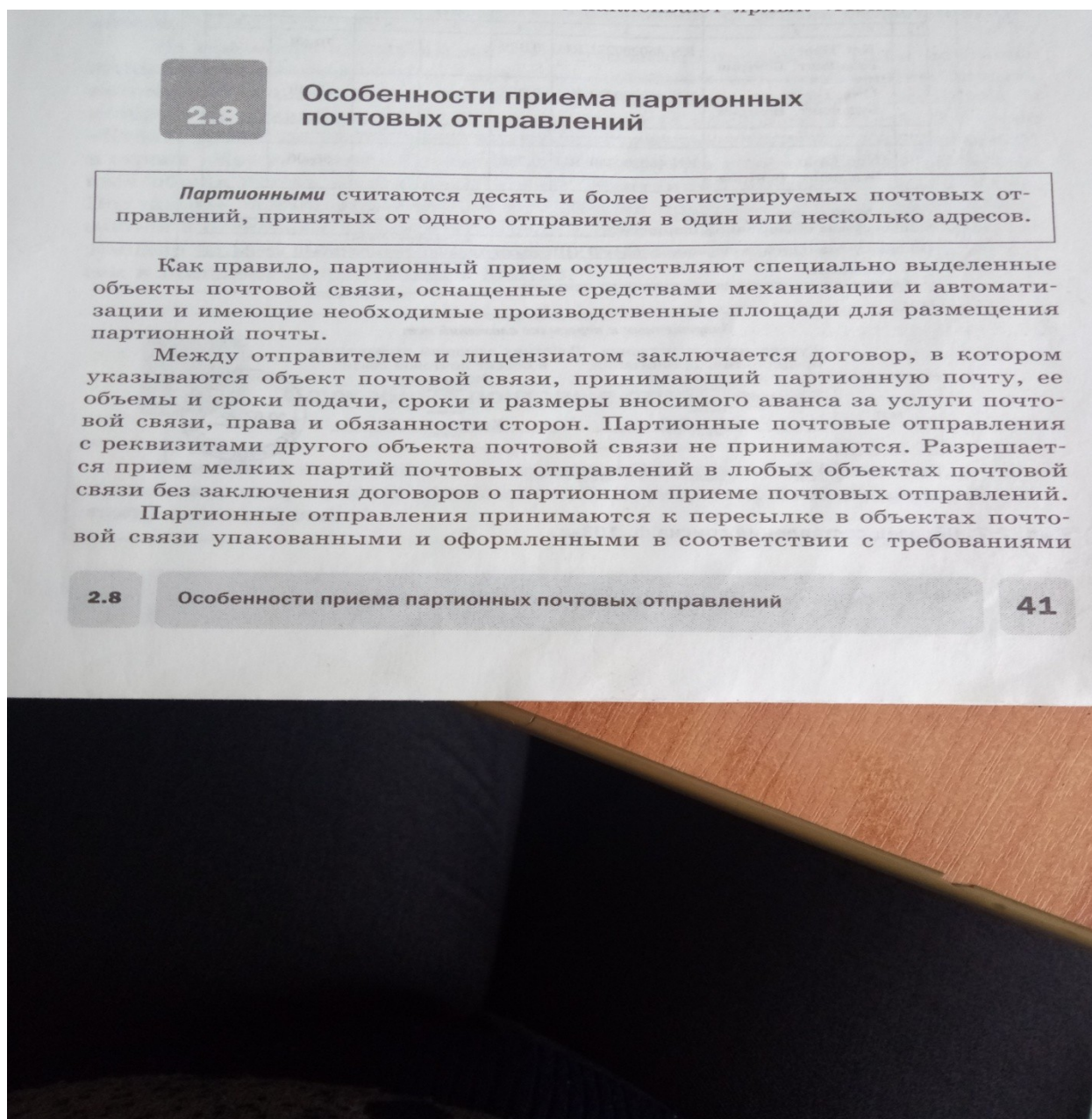
31.03.2025

Тема: «Международные партийные отправления».

Вид д/з: ответить на вопросы

1. Какие почтовые отправления относятся к партийным?
2. Опишите порядок оформления списка ф.103-а.
3. Перечислите, какие документы должна сдать организация, сдающая партийную корреспонденцию?

Источники: Международные почтовые отправления. В.В. Шелихов. С. 41-43



нормативно-технической документации в области почтовой связи и после внесения соответствующего авансового платежа за пересылку по установленным тарифам, если иное не определено договором.

При приеме партионных почтовых отправок оператор связи дополнительно должен проверить соответствие:

- оформления адресных ярлыков и упаковки исходящих почтовых отправок требованиям нормативно-технической документации в области почтовой связи;

Ф 103-а

СПИСОК № 8
международных почтовых отправок
от 20 февраля 2008
(дата)

наземный
(способ пересылки)

Вид и категория РПО: заказные бандероли
Отправитель: ЗАО «Мир книги»
Наименование и индекс места приема: Москва 135246
Всего РПО: 10 Всего листов: 1

Лист № 1

№№ п/п	Наименование получателя Наименование города и страны назначения	ШПИ (номер почтового отправителя)	Вес, (кг.)	Сумма объяв- ленной ценно- сти, (руб.)	Особые отметки	Сумма платы за пересылку, (руб.)	Приме- чание
1	2	3	4	5	6	7	8
1	Tott Tibor Будапешт, Венгрия	RN 460200231 RU	0,339			70-80	
2	Levai Ferens Будапешт, Венгрия	RN 460200232 RU	0,285			63-40	
10	Non Laslo Будапешт, Венгрия	RN 460200240 RU	0,230			56-00	

Общее количество десять
Общая сумма объявленной ценности _____
(сумма цифрами и прописью)
Общая сумма платы за пересылку 634-40 (Шестьсот тридцать четыре руб. 40 коп.)
(сумма цифрами и прописью)
в том числе:
Общая сумма платы за объявленную ценность _____
(сумма цифрами и прописью)
НДС _____
(сумма цифрами и прописью)

Запрещенных к пересылке вложений нет

Руководитель учреждения, Работник сдающий отправления
предприятия, организации в объект почтовой связи
Зам. директора Экспедитор
(подпись) (подпись)

М.П. Петров В.С. Крайнова А.Р.
(подпись) (подпись)

Принял ОНР Самсонова
(подпись) (подпись)

Рис. 2.7. Образец составления списка ф. 103-а

- данных ф. 103-а, представленных на бумажных и магнитных носителях.

Списки 103-а изготавливаются отправителями почтовых отправлений самостоятельно по установленной форме (рис. 2.7), составляются в требуемом количестве экземпляров. Списки ф. 103-а составляются отправителем по установленной лицензиатом форме на бумажном и магнитном носителе. В один список отправителем поименно записывается не более 35 почтовых отправлений одного вида. В заполненных отправителем списках ф. 103-а не допускаются исправления, подчистки и повторное обведение написанного. Подписываются списки ф. 103-а ответственными лицами отправителя, а также вторым лицом (работником экспедиции, канцелярии и др.). Заверяются списки ф. 103-а оттиском печати юридического лица.

Принимая почтовые отправления по спискам ф. 103-а, оператор связи, кроме выполнения установленных требований, проверяет правильность оформления списков, тождественность данных всех экземпляров списка ф. 103, поименно сверяет почтовые отправления с записями в списке, проверяет правильность массы, суммы платы за пересылку, указанной против записи каждого почтового отправления, и общего итога платы.

В объектах почтовой связи после приема и проверки исходящих почтовых отправлений на последнем листе списка ставится ОКШ и подпись оператора связи, производившего прием. Этот экземпляр списка выдается отправителю.

На принятые одновременно по нескольким спискам ф. 103-а почтовые отправления, отправляемые одним юридическим или физическим лицом, выписывается одна общая или отдельные на каждый список квитанции, в которых проставляются номера отправлений (с номера по номер). В строке «Куда», прописью указывается количество принятых по списку отправлений; в строке «Кому» делается отметка «По списку»; в графе «Плата» записывается общая сумма полученной платы. Квитанция выдается отправителю. Подлинные экземпляры списков ф. 103-а на почтовые отправления подшиваются в отдельные пачки и хранятся в объекте почтовой связи. Второй экземпляр списка вместе с принятыми почтовыми отправлениями (кроме писем и посылок) направляется в ММПО.