

**МИНИСТЕРСТВО ОБРАЗОВАНИЯ САРАТОВСКОЙ ОБЛАСТИ  
ГОСУДАРСТВЕННОЕ АВТОНОМНОЕ УЧРЕЖДЕНИЕ  
ДОПОЛНИТЕЛЬНОГО ПРОФЕССИОНАЛЬНОГО ОБРАЗОВАНИЯ  
«САРАТОВСКИЙ ОБЛАСТНОЙ ИНСТИТУТ  
РАЗВИТИЯ ОБРАЗОВАНИЯ»**

# **РЕЗУЛЬТАТЫ**

**СОЦИАЛЬНО-ПСИХОЛОГИЧЕСКОГО  
ТЕСТИРОВАНИЯ ОБУЧАЮЩИХСЯ  
В 2024/2025 УЧЕБНОМ ГОДУ**

**2025  
САРАТОВ**

**МИНИСТЕРСТВО ОБРАЗОВАНИЯ САРАТОВСКОЙ ОБЛАСТИ**  
**ГОСУДАРСТВЕННОЕ АВТОНОМНОЕ УЧРЕЖДЕНИЕ**  
**ДОПОЛНИТЕЛЬНОГО ПРОФЕССИОНАЛЬНОГО ОБРАЗОВАНИЯ**  
**«САРАТОВСКИЙ ОБЛАСТНОЙ ИНСТИТУТ РАЗВИТИЯ ОБРАЗОВАНИЯ»**

**РЕЗУЛЬТАТЫ**  
**СОЦИАЛЬНО-ПСИХОЛОГИЧЕСКОГО ТЕСТИРОВАНИЯ**  
**ОБУЧАЮЩИХСЯ В 2024/2025 УЧЕБНОМ ГОДУ**

**САРАТОВ**  
**2025**

УДК 371  
ББК 74.04  
Р34

Рецензент

*А.В. Борода*, председатель комиссии по делам несовершеннолетних  
и защите их прав при Правительстве Саратовской области

Составители:

*Н.Л. Зарубина*, начальник центра мониторинговых исследований  
и прогнозирования развития образования ГАУ ДПО «СОИРО»

*Т.О. Вдовина*, старший методист центра мониторинговых исследований  
и прогнозирования развития образования ГАУ ДПО «СОИРО»,  
канд. пед. наук, доцент

*И.А. Макарьева*, ведущий специалист центра мониторинговых исследований  
и прогнозирования развития образования ГАУ ДПО «СОИРО»

*Рекомендовано к печати*

*редакционно-издательским советом ГАУ ДПО «СОИРО»*

**Результаты социально-психологического тестирования обучающихся**  
Р34 в **2024/2025 учебном году** / сост.: Н.Л. Зарубина, Т.О. Вдовина,  
И.А. Макарьева. – Саратов : ГАУ ДПО «СОИРО», 2025. – 64 с.

Аналитические материалы составлены по результатам социально-психологического тестирования, проведенного в 2024/2025 учебном году среди обучающихся общеобразовательных организаций, организаций среднего профессионального образования и организаций высшего образования Саратовской области. Материалы могут быть использованы для принятия управленческих решений и разработки методических рекомендаций.

Издание адресовано специалистам органов управления образования, руководителям образовательных организаций, социальным педагогам, педагогам-психологам, классным руководителям и кураторам групп образовательных организаций.

УДК 371  
ББК 74.04

© Министерство образования Саратовской области, 2025  
© ГАУ ДПО «СОИРО», 2025

---

## СОДЕРЖАНИЕ

---

|  |    |
|--|----|
| ВВЕДЕНИЕ .....   | 4  |
| 1. ПОРЯДОК ПРОВЕДЕНИЯ СПТ ОБУЧАЮЩИХСЯ ОБРАЗОВАТЕЛЬНЫХ ОРГАНИЗАЦИЙ,<br>РАСПОЛОЖЕННЫХ НА ТЕРРИТОРИИ САРАТОВСКОЙ ОБЛАСТИ,<br>В 2024/2025 УЧЕБНОМ ГОДУ .....   | 7  |
| 1.1. Методика проведения СПТ обучающихся.....  | 7  |
| 1.2. Участники СПТ .....   | 11 |
| 1.3. Технология проведения СПТ на территории Саратовской области.....  | 12 |
| 1.4. Сроки проведения СПТ в 2024/2025 учебном году.....  | 13 |
| 2. АНАЛИЗ ОХВАТА СПТ ОБУЧАЮЩИХСЯ ОБРАЗОВАТЕЛЬНЫХ ОРГАНИЗАЦИЙ,<br>РАСПОЛОЖЕННЫХ НА ТЕРРИТОРИИ САРАТОВСКОЙ ОБЛАСТИ,<br>В 2024/2025 УЧЕБНОМ ГОДУ .....  | 15 |
| 2.1. Сведения об охвате обучающихся СПТ .....  | 15 |
| 2.2. Анализ участия муниципальных общеобразовательных организаций в СПТ .....  | 18 |
| 2.3. Анализ участия федеральных и региональных общеобразовательных<br>организаций в СПТ .....  | 20 |
| 2.4. Анализ участия негосударственных общеобразовательных организаций в СПТ .....  | 23 |
| 2.5. Анализ участия организаций среднего профессионального образования в СПТ .....   | 24 |
| 2.6. Анализ участия организаций высшего образования в СПТ .....  | 27 |
| 2.7. Рекомендации по повышению охвата СПТ обучающихся<br>образовательных организаций, расположенных на территории<br>Саратовской области .....   | 29 |
| 3. АНАЛИЗ РЕЗУЛЬТАТОВ СПТ ПО УРОВНЮ ВЕРОЯТНОСТИ ПРОЯВЛЕНИЙ<br>РИСКОВОГО (В ТОМ ЧИСЛЕ АДДИКТИВНОГО) ПОВЕДЕНИЯ .....   | 30 |
| 3.1. Анализ результатов СПТ по уровню вероятности проявлений рискового<br>(в том числе аддиктивного) поведения обучающихся по региону в целом.....   | 30 |
| 3.2. Анализ результатов СПТ по уровню вероятности проявлений рискового<br>(в том числе аддиктивного) поведения обучающихся общеобразовательных<br>организаций в разрезе муниципалитетов.....                         | 31 |
| 3.3. Анализ результатов СПТ по уровню вероятности проявлений рискового<br>(в том числе аддиктивного) поведения обучающихся государственных,<br>федеральных и негосударственных общеобразовательных организаций ..... | 35 |
| 3.4. Анализ результатов СПТ по уровню вероятности проявлений рискового<br>(в том числе аддиктивного) поведения обучающихся ПОО СПО .....   | 39 |
| 3.5. Анализ результатов СПТ по уровню вероятности проявлений рискового<br>(в том числе аддиктивного) поведения обучающихся ПОО ВО .....  | 45 |
| 4. АНАЛИЗ КАЧЕСТВЕННЫХ ХАРАКТЕРИСТИК УСЛОВИЙ, ВЛИЯЮЩИХ<br>НА ВЕРОЯТНОСТЬ ВОВЛЕЧЕНИЯ ОБУЧАЮЩИХСЯ В РИСКОВОЕ ПОВЕДЕНИЕ .....   | 47 |
| 5. ОРГАНИЗАЦИЯ ПРОФИЛАКТИЧЕСКОЙ РАБОТЫ В ОБРАЗОВАТЕЛЬНОЙ<br>ОРГАНИЗАЦИИ ПО ИТОГАМ СПТ В 2024/2025 УЧЕБНОМ ГОДУ .....   | 53 |
| ЗАКЛЮЧЕНИЕ .....   | 60 |
| ЛИТЕРАТУРА .....   | 63 |

Направления государственной политики в сфере обеспечения безопасности детей и укрепления благополучия семей, имеющих детей, отражены в Стратегии комплексной безопасности детей в Российской Федерации на период до 2030 года, утвержденной указом Президента Российской Федерации от 17 мая 2023 г. № 358 (далее – Стратегия комплексной безопасности детей). Формирование и поддержка навыков здорового образа жизни у детей и семей, имеющих детей, популяризация культуры здоровья семьи как базовой ценности, а также повышение эффективности мероприятий, направленных на профилактику потребления алкогольной, спиртосодержащей и никотинсодержащей продукции, профилактику и раннее выявление незаконного потребления наркотических средств и психотропных веществ несовершеннолетними, отнесены к основным задачам в рамках указанного направления деятельности государства.

Развитие системы профилактики антиобщественного и противоправного поведения несовершеннолетних, профилактика агрессивного поведения детей и их травли, совершенствование механизмов оказания своевременной правовой и психолого-педагогической помощи детям и их родителям (законным представителям), формирование у детей осознанного негативного отношения к незаконному потреблению наркотических средств и психотропных веществ, участию в их незаконном обороте также обозначены в качестве мер, способствующих реализации задач Стратегии комплексной безопасности детей в сфере профилактики преступлений, совершаемых несовершеннолетними и в отношении их.

Для реализации поставленных задач необходимо обеспечивать своевременное реагирование на современные вызовы со стороны исполнительных органов, образовательных организаций, родителей (законных представителей). В данном контексте раннее выявление социальных рисков, в том числе формирования отклоняющегося и рискованного поведения обучающихся, становится приоритетным направлением государственной политики.

Ежегодно во всех образовательных организациях (далее – ОО) Российской Федерации мероприятия по раннему выявлению незаконного потребления наркотических средств и психотропных веществ реализуются в два этапа и включают в себя:

1. Социально-психологическое тестирование обучающихся в общеобразовательных организациях, профессиональных образовательных организациях и образовательных организациях высшего образования (далее – тестирование, СПТ).

2. Профилактические медицинские осмотры (далее – ПМО, профосмотры) обучающихся в общеобразовательных организациях (далее – ООО), профессиональных образовательных организациях среднего профессионального образования (далее – ПОО, СПО) и образовательных организациях высшего образования (далее – ВО, вуз).

Организация и проведение СПТ и ПМО обучающихся в образовательных организациях (муниципальных, государственных, федеральных, ведомственных, част-

ных), расположенных на территории Саратовской области, регламентируются следующими нормативными правовыми актами:

- Федеральный закон от 8 января 1998 года № 3-ФЗ «О наркотических средствах и психотропных веществах»;
- Федеральный закон от 24 июня 1999 года № 120-ФЗ «Об основах системы профилактики безнадзорности и правонарушений несовершеннолетних»;
- Федеральный закон от 29 декабря 2012 года № 273-ФЗ «Об образовании в Российской Федерации»;
- Протокол ГАК № 39 от 24 декабря 2018 года (рекомендации по проведению СПТ с использованием единой методики);
- Приказ Минпросвещения России от 20 февраля 2020 года № 59 «Об утверждении Порядка проведения социально-психологического тестирования обучающихся в общеобразовательных организациях и профессиональных образовательных организациях» (далее – Порядок № 59);
- Приказ Минобрнауки России от 20 февраля 2020 года № 239 «Об утверждении Порядка проведения социально-психологического тестирования обучающихся в образовательных организациях высшего образования» (далее – Порядок № 239);
- Приказ Минздрава России от 6 октября 2014 года № 581н «О Порядке проведения профилактических медицинских осмотров обучающихся в общеобразовательных организациях и профессиональных образовательных организациях, а также образовательных организациях высшего образования в целях раннего выявления незаконного потребления наркотических средств и психотропных веществ» (далее – Порядок № 58);
- Приказ министерства образования Саратовской области от 16 сентября 2021 года № 1573 «О проведении социально-психологического тестирования обучающихся в общеобразовательных организациях и профессиональных организациях, а также в образовательных организациях высшего образования»;
- Приказ министерства образования Саратовской области от 2 сентября 2024 года № 1270 «О внесении изменений в приказ министерства образования Саратовской области от 16 сентября 2021 года № 1573».

Организация и проведение СПТ, направленного на раннее выявление незаконного потребления наркотических средств и психотропных веществ, является неотъемлемым компонентом адресной профилактической работы в образовательных организациях, включая организацию психолого-педагогического сопровождения обучающихся.

Проведение СПТ дает ряд преимуществ всем участникам профилактической деятельности, позволяет адресно определить направление профилактической работы.

Так, для обучающихся тестирование выступает в качестве мотивирующего компонента, направленного на самоисследование и саморазвитие, позволяет актуализировать внутренние позиции личности, объективировать ценностные и нормативно-поведенческие установки.

В отношении родителей (законных представителей) СПТ является индикатором, акцентирующим внимание на их детях, способом объективизации происходящего с подростками (при условии искренности детей).

Для специалистов в сфере профилактики, педагогов и психологов, администрации образовательной организации СПТ выступает в качестве диагностического инструментария, способствующего повышению адресности профилактической деятельности, является объективным основанием для корректировки и построения системной профилактической работы, уточнения ее содержания.

Результаты тестирования рекомендуется использовать для проектирования рабочих программ воспитания обучающихся в образовательных организациях, для оказания обучающимся своевременной психолого-педагогической помощи и учитывать при разработке индивидуальных планов психолого-педагогического сопровождения.

---

**1. ПОРЯДОК ПРОВЕДЕНИЯ СПТ  
ОБУЧАЮЩИХСЯ ОБРАЗОВАТЕЛЬНЫХ ОРГАНИЗАЦИЙ,  
РАСПОЛОЖЕННЫХ НА ТЕРРИТОРИИ САРАТОВСКОЙ ОБЛАСТИ,  
В 2024/2025 УЧЕБНОМ ГОДУ**

---

### **1.1. Методика проведения СПТ обучающихся**

В качестве психодиагностического инструментария при проведении тестирования Минпросвещения России рекомендовано применение единой методики (далее – методика, ЕМ СПТ).

ЕМ СПТ внедрена во всех образовательных организациях Российской Федерации на основании письма Министерства просвещения Российской Федерации от 03 июля 2019 года № 07-4416, поручения Государственного антинаркотического комитета (протокол ГАК от 11 декабря 2017 года № 35). Методика показала свою эффективность и универсальность.

В целях совершенствования диагностического инструментария тестирования в 2021 году федеральным государственным бюджетным образовательным учреждением высшего образования «Уральский государственный педагогический университет» проведена работа по научному анализу применения единой методики тестирования обучающихся и ее доработка. В 2022 году для уточнения диагностических норм и повышения валидности доработанного варианта методики проведена ее апробация в ряде общеобразовательных и профессиональных образовательных организаций в субъектах Российской Федерации, а также в детских наркологических отделениях медицинских организаций субъектов Российской Федерации. В 2023/2024 учебном году по результатам тестирования проведена повторная психометрическая проверка методики. По результатам повторной психометрической проверки внесены изменения и дополнения в методические рекомендации по применению ЕМ СПТ<sup>1</sup>.

ЕМ СПТ основана на представлении о непрерывности и единовременности совместного психорегулирующего воздействия факторов риска и факторов защиты. Расширение концептуальных основ ЕМ СПТ позволяет диагностировать риски и прямые опасности указанных феноменов, выявляет повышенную и незначительную вероятность вовлечения в зависимое поведение.

Рисковое поведение представляет собой целостную активность человека, которая направлена на удовлетворение психологических, биологических, физиологических и социальных потребностей, связанных с повышенным риском.

Рисковое поведение – поведение, несущее добровольное допущение риска для здоровья или жизни субъекта, содержащее определенные выгоды и цели, и неочевидный баланс положительных и отрицательных исходов, субъективно воспринимаемый как значимый, при этом субъективное значение положительных и отрицательных исходов такого поведения для подростка существенно больше, чем для взрослого.

---

<sup>1</sup> Письмо Минпросвещения России от 18 июля 2024 г. № 07-3368.



К формам рискового поведения обучающихся сегодня относятся:

- формы аддиктивного (зависимого) поведения: наркомания, алкоголизм, ад- реналиномания, лудомания (игромания), интернет-зависимость, компьютеромания и пр.);
- формы деструктивного и аутодеструктивного поведения, не связанные с ад- дикциями: суицид, буллинг, расстройства пищевого поведения;
- поведение, связанное с деструктивным характером социальных групп и объ- единений (в социальной среде, в интернете и пр.), вовлечение в организации экс- тремистского содержания (АУЕ, «Колумбайн» и пр.), автономный скулшутинг (во- оруженное нападение внутри школы), вовлечение в деструктивные культы и тоталитарные секты.

Методика является опросником, состоящим из набора утверждений, и пред- ставлена в трех формах:

- форма «А-130» содержит 130 утверждений для тестирования обучающихся 7–9 классов;
- форма «В-170» содержит 170 утверждений для тестирования обучающихся 10–11 классов;
- форма «С-170» содержит 170 утверждений для тестирования студентов ПОО и вузов.

Ответы на стимульный материал оцениваются баллами. Затем «сырые баллы» переводятся в стэны по всем шкалам методики, кроме шкалы лжи.

Введение стэновой шкалы позволяет:

- количественно и качественно оценить опасности и возможности, имеющиеся у тестируемого;
- сгладить искажения в «сырых баллах», приобретаемые из-за помех в про- цедуре тестирования на практике;
- корректнее провести границы между «нормой» и «не нормой»;
- точнее дифференцировать участников тестирования по критериям «пол», «возраст», «выраженность рискового поведения» и т.д.;
- сгладить аберрации измерения, «огрубление нормативов».

Таким образом, перевод баллов в стэны по всем шкалам методики, кроме шка- лы лжи, позволяет видеть ресурсные области обучающегося, области потенциа- льного роста и развития, а также области явных дефицитов и деформаций в развитии индивидуальности.

Принцип интерпретации психологических проявлений таков:

- показатель шкалы в зоне ниже нормы (1–3 стэна) – диагностируемая харак- теристика не выражена;
- показатель шкалы в зоне нормы (4–7 стэнов) – нормативное проявление ха- рактеристики с акцентом на подростковый (юношеский) максимализм (для шкал факторов риска);

– показатель шкалы в зоне выше нормы (8–10 стэнов) – негативная интерпретация с акцентом на деструктивные (негативные) характеристики для факторов риска, а также акцентуированная интерпретация для факторов защиты.

По результатам ЕМ СПТ обучающегося можно отнести к одной из трех групп возможного рискового (в том числе аддиктивного) поведения:

**1. Обучающиеся с низкой вероятностью проявлений рискового** (в том числе аддиктивного) поведения. У них сформированы механизмы защиты от развития или инициации рисковых форм поведения, поэтому вероятность такого поведения минимальна. Обучающийся относится к группе социально-нормативных лиц, отличается позитивной социализацией. Отмечается интериоризированность (самоанализ) социально позитивных норм поведения, которые соблюдаются им в большинстве жизненных ситуаций. Механизмы самоконтроля поведения и сдерживания способны защитить личность от активизации поведения, побуждаемого совокупностью факторов риска. Тем не менее ситуативно эти обучающиеся могут проявлять рисковое (в том числе аддиктивное) поведение, например, в результате попадания в сложную жизненную ситуацию, при стрессе, провокации, соблазнении, под давлением окружения и т.д.

**2. Обучающиеся с высокой вероятностью проявлений рискового** (в том числе аддиктивного) поведения. Механизмы защиты слабы, давление факторов риска доминирует, эффективная защита отсутствует. При этом присутствуют и реализуются рисковые формы поведения, вероятность которых усиливается подкрепляющими факторами, например, неблагоприятными внешними условиями, наличием явных провоцирующих факторов, слабостью волевой регуляции поведения; систематическим нарушением норм; эпизодами девиантного поведения, социальной самоизоляции, замкнутостью, отчужденностью.

У таких обучающихся присутствуют устойчивые, регулярно повторяющиеся паттерны рискового (в том числе аддиктивного) поведения. Может отмечаться асоциальная форма адаптации. Также возможны наличие социопатических тенденций в развитии личности, слабая интериоризированность и неустойчивость норм поведения. Нормативные ценности, правила поведения воспринимаются как «тяжкие оковы», а их соблюдение расценивается как «потеря свободы». Поэтому проявляется стремление игнорировать или нарушать их. Личность не желает или не может прилагать усилий для сдерживания своих побуждений.

**3. Обучающиеся с высочайшей вероятностью проявлений рискового** (в том числе аддиктивного) поведения. Данная группа отличается устойчивым доминированием факторов риска над факторами защиты. Рисковые формы поведения привычны и типичны для таких личностей. У них присутствует асоциальная форма адаптации, возможно формирование модели делинквентного (антиобщественного, противоправного) поведения. Нормативные ценности, правила поведения игнорируются и отрицаются.

Группы обучающихся с высокой и высочайшей вероятностью проявлений рискового поведения находятся в зоне повышенного внимания педагогов-психологов

образовательных организаций, и в отношении данных групп обучающихся организуется адресная профилактическая работа.

Одним из преимуществ методики тестирования является возможность создания так называемого профиля обучающегося, класса (группы), школы, который в наглядном виде демонстрирует критические значения по каждой шкале.

ЕМ СПТ позволяет видеть не только области явных дефицитов и деформаций в развитии индивидуальности, но и ресурсные области обучающегося, области потенциального роста и развития. При этом следует понимать реверсивность результатов пошкального анализа факторов риска и факторов защиты. Критические значения по шкалам факторов защиты свидетельствуют о наличии зон риска, и, наоборот, некритическая выраженность факторов риска свидетельствует о наличии ресурсных зон. Внимания специалистов требуют даже единичные критические значения шкал как векторы приложения профессиональных усилий.

Пошкальный анализ результатов тестирования класса (группы) поможет определить направления как индивидуальной, так и групповой работы с обучающимися.

Однако существуют некоторые ограничения использования ЕМ СПТ:

1. Методика полностью или какая-либо ее часть не может находиться в открытом доступе для всеобщего ознакомления.

2. Ключевыми принципами организации тестирования является добровольность и конфиденциальность. Принцип добровольности реализуется посредством сбора информированного согласия на участие в тестировании. В соответствии со статьей 53.4 Федерального закона № 3-ФЗ и п. 3 Порядка № 59, СПТ проводится при наличии информированного согласия родителей (законных представителей), если обучающийся не достиг возраста 15 лет, или информированного согласия самого обучающегося, если он достиг возраста 15 лет. Соблюдение принципа конфиденциальности в мероприятиях СПТ также определено статьей 53.4 Федерального закона № 3-ФЗ. Одновременно, согласно п. 5 Порядка №59, руководитель образовательной организации обеспечивает соблюдение конфиденциальности при проведении тестирования и хранении результатов тестирования.

3. Результаты, полученные по итогам проведения СПТ, не могут быть использованы для формулировки заключения о наркотической или иной зависимости респондента. Данные результатов тестирования могут быть использованы для проведения профилактической работы с обучающимися образовательных организаций.

4. При проведении СПТ детей-сирот и детей, оставшихся без попечения родителей, утверждения шкалы «Принятие родителями» исключаются из опросника, а отсутствие данных по указанной шкале засчитывается как 0 баллов. Соответственно, для целей настоящего мониторинга детей, к которым применена вышеописанная норма, следует относить к числу детей, имеющих минимальные значения показателя шкалы «Принятие родителей» (стэны 1–3).

5. Проведение СПТ в отношении обучающихся, осваивающих адаптированные основные общеобразовательные программы, носит рекомендательный характер<sup>2</sup>.

---

<sup>2</sup> Письмо Министерства просвещения РФ от 27.08.2024 № 07-4146.

Проведение СПТ указанных категорий рекомендуется регламентировать локальными нормативными актами.

## 1.2. Участники СПТ

Основные категории участников СПТ:

- министерство образования Саратовской области;
- государственное автономное учреждение дополнительного профессионального образования «Саратовский областной институт развития образования» (далее – ГАУ ДПО «СОИРО», Институт);
- органы местного самоуправления, осуществляющие управление в сфере образования (далее – ОМС, органы управления образования);
- общеобразовательные организации (ООО);
- профессиональные образовательные организации среднего профессионального образования (ПОО СПО);
- образовательные организации высшего образования (вузы);
- сотрудники образовательных организаций, привлекаемые к проведению СПТ;
- родители (законные представители) обучающихся;
- обучающиеся, студенты.

Федеральными нормативно-правовыми документами определены особенности участия в тестировании обучающихся образовательных организаций.

Согласно п. 2 Порядка № 59:

– тестирование проводится в отношении обучающихся, достигших возраста тринадцати лет, начиная с 7 класса обучения в общеобразовательной организации, что означает необходимость одновременного соблюдения этих условий для участия в тестировании;

– тестирование обучающихся, достигших возраста пятнадцати лет, проводится при наличии их информированных согласий в письменной форме об участии в тестировании (далее – информированное согласие).

Тестирование обучающихся, не достигших возраста пятнадцати лет, проводится при наличии информированного согласия одного из их родителей или иных законных представителей<sup>3</sup>.

Проведение СПТ обучающихся, осваивающих адаптированные основные общеобразовательные программы, носит рекомендательный характер. Порядок проведения СПТ обучающихся вышеуказанных категорий рекомендуется регламентировать локальными нормативными актами<sup>4</sup>.

Относительно участия в тестировании обучающихся образовательных организаций высшего образования п. 2 Порядка № 239 установлено только одно условие

---

<sup>3</sup> Пункт 2 статьи 53.4 Федерального закона от 8 января 1998 г. № 3-ФЗ «О наркотических средствах и психотропных веществах».

<sup>4</sup> Письмо Министерства просвещения РФ от 29 августа 2023 г. № 07-4803 «О направлении информации по СПТ».

проведения тестирования – наличие информированных согласий в письменной форме об участии в тестировании. Порядок № 239 не содержит сведений об ограничениях по верхней границе возраста.

Таким образом, тестированию подлежат все обучающиеся, достигшие возраста тринадцати лет, начиная с 7 класса обучения в общеобразовательной организации.

Действующее законодательство не подразумевает исключений для образовательных организаций при проведении тестирования и предполагает максимально полный охват тестированием всех типов образовательных организаций<sup>5</sup>.

### 1.3. Технология проведения СПТ на территории Саратовской области

На территории Саратовской области тестирование обучающихся проводится в компьютерной (электронной) форме на портале информационной системы министерства образования Саратовской области «Электронное образование» (далее – портал, ИС МО СО «Электронное образование»).

На портале созданы личные кабинеты в зависимости от функционала и уровня доступа к хранящейся информации.

Акт передачи  
результатов социально-психологического тестирования  
обучающихся в общеобразовательных организациях и профессиональных образовательных организациях, а также в образовательных организациях высшего образования



1. Установлено:

| № п/п | Класс / Группа | Общая численность обучающихся, подлежащих тестированию (потенциальное число участников) | Количество полученных информированных согласий | Численность обучающихся, принявших участие в тестировании | Дата и время проведения                                  |
|-------|----------------|---|--|---|--|
| 1.    | 10 а           | 17  | 17   | 17  | 03.10.2023-1, 07.10.2023-13, 09.10.2023-2, 10.10.2023-1, |
| 2.    | 10 б           | 3   | 3  | 3   | 02.10.2023-2, 04.10.2023-1,                              |
| 3.    | 11 а           | 16  | 16   | 16  | 07.10.2023-10, 09.10.2023-6,                             |
| 4.    | 7 а            | 17  | 17   | 17  | 03.10.2023-11, 09.10.2023-6,                             |
| 5.    | 7 б            | 23  | 23   | 23  | 03.10.2023-21, 09.10.2023-2,                             |
| 6.    | 7 в            | 2   | 2  | 2   | 02.10.2023-2,  |
| 7.    | 8 а            | 21  | 21   | 21  | 03.10.2023-20, 09.10.2023-1,                             |
| 8.    | 8 б            | 13  | 13   | 13  | 03.10.2023-12, 14.10.2023-1,                             |
| 9.    | 8 в            | 5   | 5  | 5   | 02.10.2023-1, 03.10.2023-4,                              |
| 10.   | 9 а            | 24  | 24   | 24  | 11.10.2023-21, 12.10.2023-2, 14.10.2023-1,               |
| 11.   | 9 б            | 23  | 23   | 23  | 10.10.2023-18, 11.10.2023-5,                             |
| 12.   | 9 в            | 6   | 6  | 6   | 04.10.2023-6,  |
| Итого | 12             | 170   | 170  | 170   |  |

Подпись руководителя образовательной организации

Рисунок 1. Процедура генерации и согласования акта образовательной организации

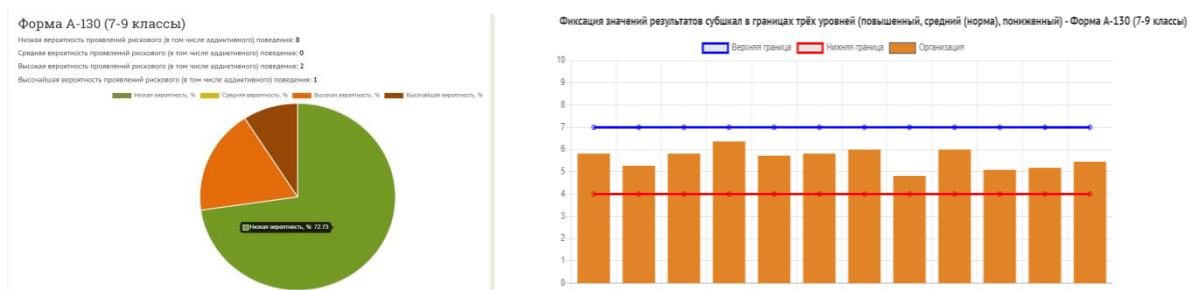


Рисунок 2. Обобщенная информация по образовательной организации в целом

<sup>5</sup> Письмо Минобрнауки от 6 апреля 2017 г. № ВК-1116/07 «О необходимости обеспечения максимального охвата образовательных организаций социально-психологическим тестированием».

В личном кабинете ОО хранятся обобщенные результаты как по организации в целом, по параллелям/группам, так и персонифицированные результаты по каждому участнику тестирования (рис. 1 и 2).

В личном кабинете ОМС, осуществляющих управление в сфере образования, обеспечен доступ к обобщенным результатам тестирования по ОО, в отношении которых они выполняют полномочия и функции учредителя (рис. 3).

Агрегация, расчеты и обобщение результатов осуществлялись в ИС МО СО «Электронное образование». Есть возможность сохранения данных в Excel, что позволяет быстро выполнять арифметические операции, создавать диаграммы.

С конфиденциальной информацией по результатам тестирования обучающихся имеет право работать только педагог-психолог образовательной организации, который получил соответствующее образование. Обнародоваться и обсуждаться могут только усредненные (статистические) результаты, которые имеют вид статистического отчета по классу, школе или по региону в целом.

Прохождение 2023-2024 учебный год

Рисунок 3. Личный кабинет органа местного самоуправления, осуществляющего управление в сфере образования

#### 1.4. Сроки проведения СПТ в 2024/2025 учебном году

На основании пункта 4. Порядка № 59 тестирование осуществляется ежегодно в период с 1 сентября по 15 ноября текущего календарного года в соответствии с распорядительным актом руководителя образовательной организации, проводящей тестирование.

В соответствии с пунктом 15 Порядка № 59 и с учетом письма Департамента государственной политики в сфере защиты прав детей Министерства просвещения Российской Федерации от 24 августа № 07-4146 «О направлении информации по СПТ», министерством образования Саратовской области был сформирован календарный план проведения тестирования образовательными организациями, расположенными на территории области.

В период с 1 сентября по 1 октября 2024 года организовано проведение информационно-разъяснительной кампании с родителями (законными представите-

лями) несовершеннолетних и мотивационной работы с обучающимися в образовательных организациях, расположенных на территории области, для повышения активности участия и снижения количества отказов от СПТ и профилактических медицинских осмотров обучающихся.

В период с 15 сентября по 15 октября 2024 года проведено СПТ в образовательных организациях региона.

В период до 15 ноября 2024 года ГАУ ДПО «СОИРО»:

- осуществляет обработку и анализ результатов СПТ, полученных от образовательных организаций, проводящих СПТ;

- направляет в министерство здравоохранения Саратовской области итоговый акт результатов СПТ с указанием образовательных организаций, принявших участие в нем (с информацией об адресах ОО, количестве обучающихся, подлежащих СПТ, фактическом количестве участников СПТ, их классе (группе), количестве обучающихся, имеющих риск вовлечения в употребление наркотических средств и психотропных веществ по результатам СПТ (далее – группа риска), а также информацию о распределении образовательных организаций, исходя из численности обучающихся в указанных образовательных организациях с максимальным количеством обучающихся группы риска);

- информирует о результатах СПТ антинаркотическую комиссию субъекта Саратовской области.

Таким образом, работа, организованная в рамках одного учебного года, позволяет сохранять целевой контингент профилактической деятельности ОО, следуя принципам системности и средовой обусловленности.

---

## 2. АНАЛИЗ ОХВАТА СПТ ОБУЧАЮЩИХСЯ ОБРАЗОВАТЕЛЬНЫХ ОРГАНИЗАЦИЙ, РАСПОЛОЖЕННЫХ НА ТЕРРИТОРИИ САРАТОВСКОЙ ОБЛАСТИ, В 2024/2025 УЧЕБНОМ ГОДУ

---

### 2.1. Сведения об охвате обучающихся СПТ

Согласно сведениям по форме федерального статистического наблюдения № ОО-1 «Сведения об организации, осуществляющей образовательную деятельность по образовательным программам начального общего, основного общего, среднего общего образования» на начало 2024/2025 учебного года<sup>6</sup> и сводного отчета по форме федерального статистического наблюдения № СПО-1 «Сведения об образовательной организации, осуществляющей образовательную деятельность по образовательным программам среднего профессионального образования» на начало 2024/2025 учебного года<sup>7</sup>, опубликованным на официальном сайте Министерства просвещения Российской Федерации, по состоянию на 20 сентября 2024 года на территории региона функционировало 614 образовательных организаций.

На уровне общего образования – 548 общеобразовательных организаций, из них:

- 497 – муниципальные общеобразовательные организации;
- 37 – государственные общеобразовательные организации, в отношении которых функции и полномочия учредителя осуществляет министерство образования Саратовской области, из них 20 – осуществляющие образовательную деятельность по адаптированным основным общеобразовательным программам;
- 2 – федеральные общеобразовательные организации;
- 12 негосударственных общеобразовательных организаций.

На уровне профессионального образования – 66 профессиональных образовательных организаций, из них:

- 49 – ПОО СПО, в том числе 40, в отношении которых функции и полномочия учредителя осуществляет министерство образования области; 2 – министерство культуры области; 4 – министерство здравоохранения области; 1 – министерство молодежной политики и спорта области; 2 – негосударственные профессиональные образовательные организации;
- 17 – образовательные организации ВПО (вузы), в том числе 7 базовых организаций и 10 филиалов.

В период проведения СПТ в 2024/2025 учебном году в регионе реорганизовано 12 общеобразовательных организаций.

Общее число ОО, принявших участие в тестировании в 2024/2025 учебном году, составило 570 (96 % от общего числа ОО региона), из них: 517 – ОО (481 муниципальная, 31 государственная, 2 федеральные, 3 частные); 47 – ПОО СПО; 6 вузов.

---

<sup>6</sup> <https://docs.edu.gov.ru/document/db9c1cdaa94b963299f927390b334c28/>.

<sup>7</sup> <https://docs.edu.gov.ru/document/2488e3f241e60f3324d5d170f732deb3/>.



Не приняли участия в тестировании 24 образовательные организации:

- 8 общеобразовательных организаций муниципального образования «Город Саратов», в том числе 6 – реализующие программы начального общего образования (отсутствует контингент обучающихся, подлежащих тестированию) и 2 образовательные организации Управления федеральной службы исполнения наказания по Саратовской области;

- 6 общеобразовательных организаций, реализующих адаптивные образовательные программы, не приняли участие в СПТ на основании решения педагогического совета, так как участие обучающихся с ОВЗ носит рекомендательный характер;

- 9 негосударственных (частных) общеобразовательных организаций, в том числе 6 организаций, в которых отсутствуют обучающиеся, подлежащие тестированию, и 3 организации, не предоставившие сведения о причинах неучастия в тестировании;

- 1 образовательная организация высшего образования (религиозная организация – духовная образовательная организация высшего образования «Саратовская православная духовная семинария Саратовской епархии Русской православной церкви»).

Сравнение числа образовательных организаций, принявших участие в СПТ, в разрезе уровней образования за три года приведено на диаграмме (рис. 4).

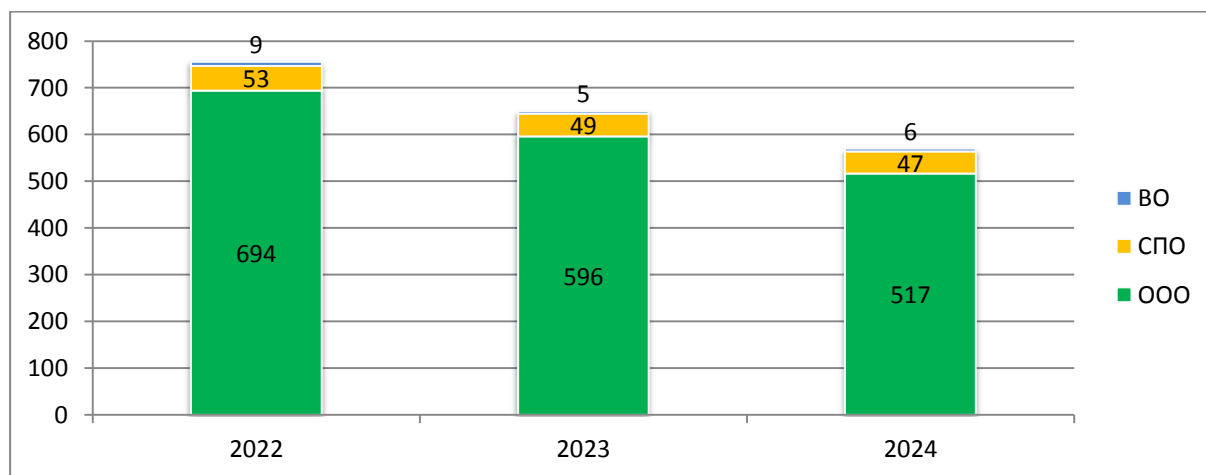


Рисунок 4. Сравнение числа образовательных организаций, принявших участие в СПТ, в разрезе уровней образования за три года

Значительное уменьшение числа общеобразовательных организаций связано с их реорганизацией в форме присоединения.

Общая численность обучающихся, подлежащих социально-психологическому тестированию в 2024/2025 учебном году, по данным актов передачи результатов тестирования, составила 128 626 человек.

В целях реализации ключевых принципов СПТ – добровольности и конфиденциальности – были проведены необходимые мероприятия.

В соответствии с рекомендациями Департамента государственной политики в сфере защиты прав детей<sup>8</sup>, в период с 1 сентября по 1 октября 2024 года на региональном уровне и в образовательных организациях области проведена информационно-разъяснительная кампания с родителями и иными законными представителями обучающихся, а также мотивационная работы с самими участниками тестирования.

30 сентября 2024 года проведено региональное родительское собрание по вопросам организации и проведения СПТ в 2024/2025 учебном году.

Также проведены общешкольные и классные родительские собрания, классные часы, по итогам которых осуществлен сбор информационных согласий родителей (законных представителей) и обучающихся, достигших возраста 15 лет, в письменной форме об участии в тестировании. Общее число полученных информационных согласий составило 114 655 (89 % от общего количества обучающихся, подлежащих тестированию).

Общая численность обучающихся образовательных организаций в возрасте 13 лет и старше, принявших участие в тестировании, составила 111 039 человек, из них 78 440 – обучающиеся ООО, 27 083 – обучающиеся ПОО СПО и 5 516 – студенты вузов. Ежегодно численность обучающихся, принявших участие в СПТ, увеличивается.

Сравнение численности участников СПТ по региону, в том числе в зависимости от уровня образования, за три года представлено на рис. 5.

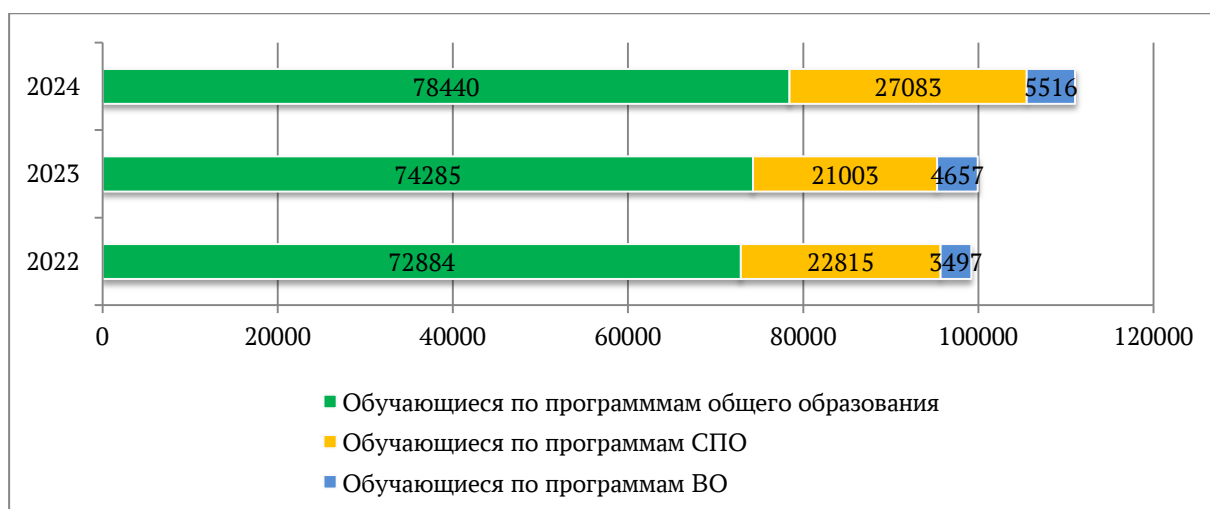


Рисунок 5. Сравнение численности обучающихся, принявших участие в СПТ, в разрезе уровней образования за три года

Таким образом, согласно полученным данным, наблюдается выраженная динамика активности участия обучающихся в тестировании по всем категориям и по Саратовской области в целом.

<sup>8</sup> Письмо Министерства просвещения Российской Федерации от 27 августа 2024 года № 07-4146 «О направлении информации».

Доля обучающихся, прошедших СПТ, по региону в зависимости от уровня образования за три года представлена на рисунке 6.

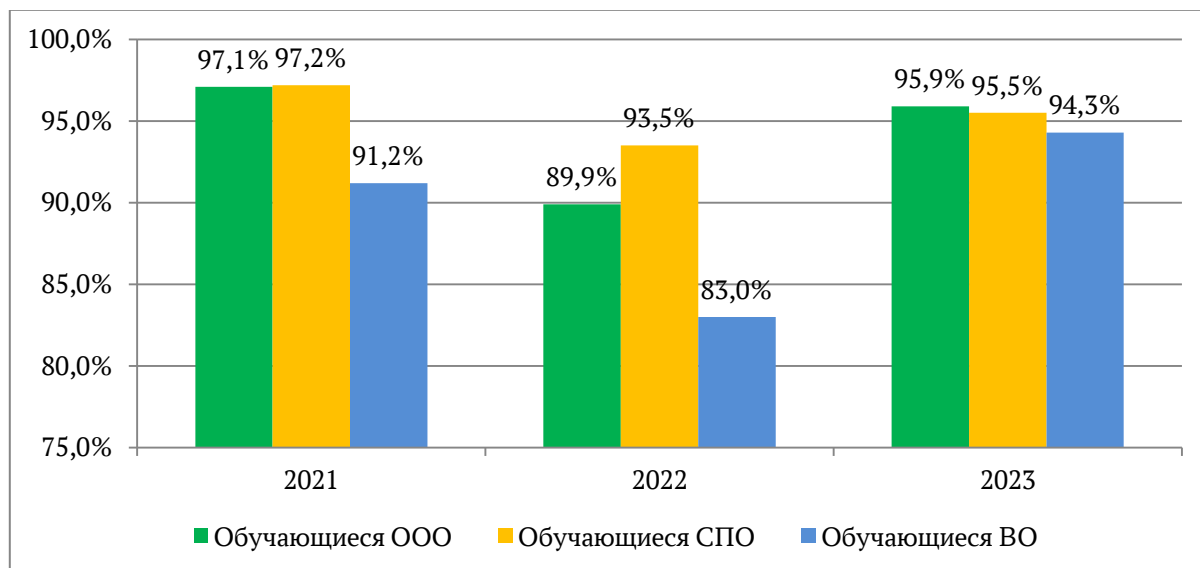


Рисунок 6. Доля обучающихся, прошедших СПТ в Саратовской области, в разрезе уровней образования за три года

Можно констатировать заметное снижение числа участников СПТ в ПОО СПО (с 95,5 % в 2023 году до 83,0 % в 2024 году) и особенно в вузах (с 94,3 % в 2023 году до 60,0 % в 2024 году).

Региональным оператором были проанализированы основные причины неучастия обучающихся в СПТ. Основными причинами неучастия являются:

- отказ родителей (законных представителей) дать добровольное информированное согласие на участие обучающихся в тестировании;
- применение права обучающихся отказаться от участия в тестировании во время проведения тестирования;
- санитарно-эпидемиологическая ситуация в регионе (карантин, больничный лист);
- отсутствие в ОО в связи с нахождением на производственной практике (СПО).

## 2.2. Анализ участия муниципальных общеобразовательных организаций в СПТ

В муниципальных районах, городских и муниципальных округах Саратовской области (далее – муниципальные районы, муниципалитеты) в тестировании приняла участие 481 общеобразовательная организация (98,4 %) с наличием обучающихся, подлежащих тестированию (достигших возраста 13 лет, начиная с 7 класса обучения).

Общая численность обучающихся, принявших участие в СПТ, в муниципалитетах составила 75 189 человек (93,3 % от общей численности обучающихся, подлежащих тестированию).

Информация об охвате обучающихся СПТ в разрезе муниципальных районов представлена в таблице 1.

Таблица 1

**Охват обучающихся СПТ в разрезе муниципальных районов**

| № п/п | Муниципальный район   | Количество обучающихся, подлежащих тестированию | Количество полученных информационных согласий | Количество обучающихся, принявших участие в тестировании | Охват, % |
|-------|-----------------------|---|---|--|----------|
| 1     | Аркадакский           | 668   | 668   | 668  | 100,0    |
| 2     | Базарно-Карабулакский | 904   | 904   | 904  | 100,0    |
| 3     | Балтайский            | 321   | 321   | 321  | 100,0    |
| 4     | Вольский              | 2561  | 2560  | 2560   | 100,0    |
| 5     | Ртищевский            | 1559  | 1559  | 1559   | 100,0    |
| 6     | Советский             | 747   | 747   | 747  | 100,0    |
| 7     | ЗАТО Светлый          | 446   | 446   | 446  | 100,0    |
| 8     | МО г. Шиханы          | 208   | 208   | 208  | 100,0    |
| 9     | МО п. Михайловский    | 93  | 93  | 93   | 100,0    |
| 10    | Новобурасский         | 451   | 450   | 450  | 99,8     |
| 11    | Петровский            | 1040  | 1038  | 1038   | 99,8     |
| 12    | Ровенский             | 583   | 582   | 582  | 99,8     |
| 13    | Краснокутский         | 764   | 764   | 762  | 99,7     |
| 14    | Турковский            | 286   | 285   | 285  | 99,7     |
| 15    | Ивантеевский          | 521   | 519   | 519  | 99,6     |
| 16    | Озинский              | 675   | 672   | 672  | 99,6     |
| 17    | Питерский             | 361   | 359   | 359  | 99,4     |
| 18    | Аткарский             | 1067  | 1062  | 1060   | 99,3     |
| 19    | Хвалынский            | 506   | 506   | 502  | 99,2     |
| 20    | Духовницкий           | 334   | 332   | 331  | 99,1     |
| 21    | Татищевский           | 933   | 933   | 924  | 99,0     |
| 22    | Балаковский           | 6964  | 6907  | 6885   | 98,9     |
| 23    | Марксовский           | 1996  | 1973  | 1968   | 98,6     |
| 24    | Федоровский           | 439   | 433   | 432  | 98,4     |
| 25    | Новоузенский          | 882   | 882   | 866  | 98,2     |
| 26    | Александрово-Гайский  | 545   | 536   | 530  | 97,2     |
| 27    | Лысогорский           | 555   | 539   | 539  | 97,1     |
| 28    | Дергачевский          | 506   | 506   | 491  | 97,0     |

|                  |                    |       |       |       |      |
|------------------|--------------------|-------|-------|-------|------|
| 29               | Пугачевский        | 2026  | 1941  | 1936  | 95,6 |
| 30               | Краснопартизанский | 318   | 303   | 303   | 95,3 |
| 31               | Красноармейский    | 1143  | 1080  | 1080  | 94,5 |
| 32               | Перелюбский        | 565   | 552   | 533   | 94,3 |
| 33               | Романовский        | 362   | 345   | 341   | 94,2 |
| 34               | Балашовский        | 3293  | 3106  | 3062  | 93,0 |
| 35               | МО «Город Саратов» | 32114 | 30208 | 29670 | 92,4 |
| 36               | Самойловский       | 535   | 535   | 489   | 91,4 |
| 37               | Ершовский          | 1370  | 1273  | 1220  | 89,1 |
| 38               | Калининский        | 904   | 818   | 793   | 87,7 |
| 39               | Екатериновский     | 538   | 538   | 468   | 87,0 |
| 40               | Энгельсский        | 10245 | 8786  | 8446  | 82,6 |
| 41               | Воскресенский      | 281   | 148   | 147   | 52,3 |
| Муниципальные ОО |                    | 80609 | 76417 | 75189 | 93,3 |

В целом отмечается позитивная динамика активности участия обучающихся муниципальных образовательных организаций. Задачу по достижению 100 % охвата обучающихся СПТ выполнили 9 муниципалитетов. В 27 муниципалитетах показатель охвата составляет более 90 %, в 4 районах – в диапазоне от 80 до 89,1 %. Низкий охват обучающихся (52,3 %) наблюдается в Воскресенском районе, что связано с отсутствием в двух общеобразовательных организациях информационных согласий на участие в тестировании родителей (законных представителей) и обучающихся, достигших возраста пятнадцати лет.

Стоит отметить, что во всех муниципалитетах есть общеобразовательные организации со 100 %-м охватом обучающихся тестированием.

Полученные результаты свидетельствуют о проведении педагогическими коллективами общеобразовательных организаций качественной работы в рамках информационно-мотивационной кампании.

### **2.3. Анализ участия федеральных и региональных общеобразовательных организаций в СПТ**

Согласно реестру, в системе образования Саратовской области числится 37 государственных общеобразовательных организаций, для детей, нуждающихся в государственной поддержке (далее – ГОО), из которых 20 организаций осуществляют образовательную деятельность по адаптированным основным общеобразовательным программам. Функции и полномочия учредителя в отношении ГОО осуществляет министерство образования Саратовской области.

В СПТ приняли участие 30 ГОО, что составляет 81,1 % от общего количества общеобразовательных организаций данной группы.

Общая численность обучающихся ГОО, принявших участие в СПТ, составила 2 755 человек (82,8 % от общей численности обучающихся, подлежащих тестированию).

Информация об охвате обучающихся СПТ в разрезе ГОО представлена в таблице 2.

Таблица 2

### Охват СПТ обучающихся ГОО

| № п/п | Наименование ОО   | Количество обучающихся, подлежащих тестированию | Количество полученных информированных согласий | Количество участников тестирования | Охват, % |
|-------|---|---|--|------------------------------------|----------|
| 1     | ГАОУ СО «Лицей гуманитарных наук»   | 239   | 239  | 239                                | 100,0    |
| 2     | Центр образования и психолого-педагогического, медико-социального сопровождения детей г. Саратова | 21  | 21   | 21                                 | 100,0    |
| 3     | ГБОУ СО «Санаторная школа-интернат г. Калининска»   | 47  | 47   | 47                                 | 100,0    |
| 4     | ГБОУ СО «Школа-интернат АОП № 3 г. Саратова»  | 40  | 40   | 40                                 | 100,0    |
| 5     | ГБОУ СО «Школа-интернат г. Хвалынска»   | 13  | 13   | 13                                 | 100,0    |
| 6     | ГБОУ СО «Санаторная школа-интернат г. Петровска»  | 90  | 90   | 90                                 | 100,0    |
| 7     | ГБОУ СО «Школа-интернат АОП г. Балаково»  | 32  | 32   | 32                                 | 100,0    |
| 8     | ГБОУ СО «Школа АОП № 2 г. Саратова»   | 6   | 6  | 6                                  | 100,0    |
| 9     | ГБОУ СО «СКШ № 2 им. В.В. Талалихина»   | 167   | 167  | 167                                | 100,0    |
| 10    | ГАОУ СО «Центр образования «Родник знаний»  | 18  | 18   | 18                                 | 100,0    |
| 11    | ГБОУ СО «СОШ с. Белогорное Вольского района»  | 49  | 49   | 49                                 | 100,0    |
| 12    | ГБСУВОУ СО «Марксовская специальная общеобразовательная школа открытого типа»                     | 23  | 23   | 23                                 | 100,0    |
| 13    | ГБОУ СО «Школа-интернат АОП № 3 г. Энгельса»  | 52  | 52   | 52                                 | 100,0    |
| 14    | ГАОУ СО «Школа «Уникум»   | 79  | 79   | 79                                 | 100,0    |
| 15    | ГБОУ СО «Школа-интернат АОП с. Приволжское Ровенского района»                                     | 31  | 31   | 31                                 | 100,0    |
| 16    | ГБОУ СО «Школа-интернат АОП № 2 г. Энгельса»  | 37  | 37   | 37                                 | 100,0    |

|              |  |      |      |      |      |
|--------------|--|------|------|------|------|
| 17           | ГАОУ СО «МЭЛ им. А.Г. Шнитке»                                    | 133  | 132  | 132  | 99,2 |
| 18           | ГАОУ СО «Гимназия № 8»   | 197  | 197  | 193  | 98,0 |
| 19           | ГБОУ СО «СОШ п. Алексеевка Хвалынского района имени В.М. Пашина» | 88   | 85   | 85   | 96,6 |
| 20           | ГАОУ СО «Лицей-интернат 64»                                      | 387  | 370  | 366  | 94,6 |
| 21           | ГБОУ СО «Школа-интернат АОП № 11 г. Балашова»                    | 34   | 33   | 26   | 76,5 |
| 22           | ГБОУ СО «СОШ № 2 УИОП им. В.П. Тихонова»                         | 218  | 167  | 162  | 74,3 |
| 23           | ГАОУ СО «Гимназия № 1»   | 384  | 363  | 282  | 73,4 |
| 24           | ГБОУ СО «СКШ № 1 им. Б.Н. Еремина»                               | 90   | 82   | 62   | 68,9 |
| 25           | ГБОУ СО «Школа-интернат АОП г. Маркса»                           | 49   | 33   | 33   | 67,3 |
| 26           | ГАОУ СО «ФТЛ № 1»  | 443  | 380  | 297  | 67,0 |
| 27           | ГАОУ СО «Инженерный лицей»                                       | 231  | 157  | 124  | 53,7 |
| 28           | ГБОУ СО «Школа-интернат АОП № 4 г. Саратова»                     | 49   | 26   | 26   | 53,1 |
| 29           | ГБОУ СО «Школа-интернат АОП № 14 г. Вольска»                     | 34   | 18   | 18   | 52,9 |
| 30           | ГБОУ СО «Школа-интернат АОП р.п. Базарный Карабулак»             | 19   | 5    | 5    | 26,3 |
| 31           | ГБОУ СО «Школа-интернат г. Пугачева»                             | 27   | 0    | 0    | 0,0  |
| 32           | ГБОУ СО «Школа-интернат АОП п. Алексеевка Хвалынского района»    | 0    | 0    | 0    | ОВЗ  |
| 33           | ГБОУ СО «Школа-интернат АОП № 5 г. Саратова»                     | 0    | 0    | 0    | ОВЗ  |
| 34           | ГБОУ СО «Школа-интернат АОП с. Широкий Буерак Вольского района»  | 0    | 0    | 0    | ОВЗ  |
| 35           | ГБОУ СО «Школа-интернат АОП № 4 г. Саратова»                     | 0    | 0    | 0    | ОВЗ  |
| 36           | ГБОУ СО «Школа-интернат АОП № 6 г. Саратова»                     | 0    | 0    | 0    | ОВЗ  |
| 37           | ГБОУ СО «Школа-интернат АОП № 17 г. Энгельса»                    | 0    | 0    | 0    | ОВЗ  |
| Итого по ГОО |  | 3327 | 2992 | 2755 | 82,8 |

В 20 ГОО обеспечен высокий охват обучающихся тестированием, в том числе в 16 – 100 %. Низкий охват показали 8 организаций. Обучающиеся 6 ГОО не принимали участие в СПТ на основании решения педагогического совета, так как участие обучающихся с ОВЗ носит рекомендательный характер.

Родители обучающихся ГБОУ СО «Школа-интернат г. Пугачева» не дали согласия на участие в тестировании.

Отмечается позитивная динамика активности участия обучающихся ГОО в сравнении с 2023/2024 учебным годом.

На территории Саратовской области функционируют две федеральные общеобразовательные организации (далее – ФОО), в отношении которых функции и полномочия учредителя осуществляет Министерство обороны Российской Федерации.

Общая численность обучающихся, принявших участие в СПТ в ФОО, составила 133 человека, охват – 59,9 % от общей численности обучающихся, подлежащих тестированию.

Информация об охвате обучающихся СПТ в разрезе ФОО представлена в таблице 3.

Таблица 3

### Охват СПТ обучающихся ФОО

| № п/п        | Наименование ФОО | Количество обучающихся, подлежащих тестированию | Количество полученных информированных согласий | Количество участников тестирования | Охват, % |
|--------------|------------------|---|--|------------------------------------|----------|
| 1            | ФГКОУ «СОШ 152»  | 80  | 58   | 58                                 | 72,5     |
| 2            | ФГКОУ «СОШ № 24» | 142   | 75   | 75                                 | 52,8     |
| ИТОГО по ФОО |                  | 222   | 133  | 133                                | 59,9     |

Общий охват тестированием обучающихся ФОО в 2024/2025 учебном году от общего количества подлежащих тестированию составил 59,9 %, что свидетельствует о существенном повышении активности участия данной категории обучающихся по сравнению с 2023/2024 учебным годом (32,4 %).

### 2.4. Анализ участия негосударственных общеобразовательных организаций в СПТ

На территории региона функционирует 12 негосударственных общеобразовательных организаций (далее – НОО), но лишь 5 из них предоставили достоверные сведения по обучающимся, подлежащим тестированию (достигшие возраста 13 лет, начиная с 7 класса обучения). Их общая численность составила 446 человек.

ЧОУ «Православная гимназия г. Саратова» и ЧОУ «Хвалынская православная классическая гимназия во имя святого мученика Александра Медема» не предоставили сведений о причинах неучастия в СПТ, поэтому численность обучающихся этих образовательных организаций не отражена в итогах тестирования.

В тестировании не принимали участие обучающиеся пяти НОО, так как в контингенте данных организаций отсутствуют обучающиеся, подлежащие тестированию.

ЧОУ СОШ с этнокультурным еврейским компонентом образования и ЧОУ «Покровский гуманитарный лицей – детский сад» не участвовали в СПТ по причине отсутствия информационных согласий на участие в тестировании.

Информация об охвате обучающихся СПТ в разрезе НОО представлена в таблице 4.



**Охват СПТ обучающихся  
негосударственных общеобразовательных организаций**

| № п/п        | Наименование ОО   | Количество обучающихся, подлежащих тестированию                   | Количество полученных информированных согласий | Количество участников тестирования | Охват, % |
|--------------|---|---|--|------------------------------------|----------|
| 1.           | АНОО «Гимназия гуманитарных наук»   | 53  | 53   | 53                                 | 100      |
| 2.           | ЧОУ «РЖД лицей № 2»   | 110   | 110  | 83                                 | 75       |
| 3.           | ЧОУ «Лицей-интернат естественных наук»  | 283   | 233  | 187                                | 66       |
| 4.           | ЧОУ СОШ с этнокультурным еврейским компонентом образования                                    | 18  | 0  | 0                                  | 0        |
| 5.           | ЧОУ «Покровский гуманитарный лицей – детский сад»   | 11  | 0  | 0                                  | 0        |
| 6.           | ЧОУ «Православная гимназия г. Саратова»   | Сведения о причинах неучастия обучающихся не предоставлены        |  |                                    | 0        |
| 7.           | ЧОУ «Хвалынская православная классическая гимназия во имя святого мученика Александра Медема» | Сведения о причинах неучастия обучающихся не предоставлены        |  |                                    | 0        |
| 8.           | ЧОУ «Гимназия «Д.А.Р.»  | В контингенте ОО отсутствуют обучающиеся, подлежащие тестированию |  |                                    |          |
| 9.           | ЧОУ «Прогимназия «Идеал»  | В контингенте ОО отсутствуют обучающиеся, подлежащие тестированию |  |                                    |          |
| 10.          | Общество с ограниченной ответственностью «Аристотель»   | В контингенте ОО отсутствуют обучающиеся, подлежащие тестированию |  |                                    |          |
| 11.          | ЧОУ МОЦ «Крылья»  | В контингенте ОО отсутствуют обучающиеся, подлежащие тестированию |  |                                    |          |
| 12.          | ЧОУ «Иоанно-Богословская православная гимназия»   | В контингенте ОО отсутствуют обучающиеся, подлежащие тестированию |  |                                    |          |
| ИТОГО по НОО |   | 446   | 396  | 323                                | 72,4     |

**2.5. Анализ участия организаций  
среднего профессионального образования в СПТ**

В регионе функционирует 49 профессиональных образовательных организаций, реализующих образовательные программы среднего профессионального образования (СПО), в том числе 47 государственных и 2 негосударственных.

В 2024/2025 учебном году в СПТ приняли участие 47 государственных ПОО СПО (95,9 %). Не принимали участие в тестировании две негосударственные организации, реализующие образовательные программы СПО.

Общая численность обучающихся, подлежащих тестированию, в 47 организациях СПО, участвовавших в тестировании, составила 27 026 человек. Было получено 22 596 информированных согласий. Фактически участвовало в СПТ 22 394 обучающихся, что составило 82,9 % от всех подлежащих тестированию и 99,1 % от всех подавших информированные согласия.

Сводная информация об охвате СПТ обучающихся ПОО СПО представлена в таблице 5.

Таблица 5

### Охват СПТ обучающихся ПОО СПО

| № п/п  | Наименование ОО   | Количество обучающихся, подлежащих тестированию | Количество полученных информированных согласий | Количество участников тестирования | Охват, % |
|--|---|---|--|------------------------------------|----------|
| Профессиональные образовательные организации, в отношении которых полномочия и функции учредителя исполняет министерство образования Саратовской области |   |   |  |                                    |          |
| 1.   | ГАПОУ СО «Саратовский политехнический колледж»                                    | 891   | 891  | 891                                | 100,0    |
| 2.   | ГБПОУ СО «Александрово-Гайский политехнический лицей»                             | 209   | 209  | 209                                | 100,0    |
| 3.   | ГПОУ СО «Базарно-Карабулакский техникум агробизнеса»                              | 587   | 587  | 587                                | 100,0    |
| 4.   | ГБПОУ СО «Питерский агропромышленный лицей»                                       | 182   | 182  | 182                                | 100,0    |
| 5.   | ГБПОУ СО «Краснопартизанский политехнический лицей»                               | 93  | 93   | 93                                 | 100,0    |
| 6.   | ГАПОУ СО «Балаковский политехнический техникум»                                   | 1023  | 1023   | 1023                               | 100,0    |
| 7.   | ГАПОУ СО «Саратовский техникум отраслевых технологий»                             | 580   | 580  | 580                                | 100,0    |
| 8.   | ГАПОУ СО «Саратовский колледж строительства мостов и гидротехнических сооружений» | 461   | 461  | 461                                | 100,0    |
| 9.   | ГБПОУ СО «Ершовский агропромышленный лицей»                                       | 293   | 292  | 292                                | 99,7     |
| 10.  | ГАПОУ СО «Саратовский областной педагогический колледж»                           | 779   | 753  | 753                                | 96,7     |
| 11.  | ГАПОУ СО «Саратовский областной химико-технологический техникум»                  | 129   | 123  | 123                                | 95,3     |
| 12.  | ГАПОУ СО «Пугачевский аграрно-технологический техникум»                           | 269   | 260  | 255                                | 94,8     |
| 13.  | ГАПОУ СО «Аткарский политехнический колледж»                                      | 225   | 213  | 213                                | 94,7     |

|     |   |      |      |      |      |
|-----|---|------|------|------|------|
| 14. | ГБПОУ СО «Балашовский политехнический лицей»                                | 299  | 299  | 278  | 93,0 |
| 15. | ГАПОУ СО «Саратовский колледж водного транспорта, строительства и сервиса»  | 300  | 300  | 277  | 92,3 |
| 16. | ГАПОУ СО «Балашовский техникум механизации сельского хозяйства»             | 1118 | 1033 | 1001 | 89,5 |
| 17. | ГАПОУ СО «Вольский педагогический колледж им. Ф.И. Панферова»               | 685  | 600  | 600  | 87,6 |
| 18. | ГАПОУ СО «Озинский техникум строительных технологий и сервиса»              | 228  | 185  | 185  | 81,1 |
| 19. | ГАПОУ СО «Энгельсский механико-технологический техникум»                    | 351  | 282  | 282  | 80,3 |
| 20. | ГАПОУ СО «Поволжский колледж технологий и менеджмента» (г. Балаково)        | 1267 | 991  | 991  | 78,2 |
| 21. | ГАПОУ СО «Перелюбский аграрный техникум»                                    | 154  | 154  | 120  | 77,9 |
| 22. | ГАПОУ СО «Калининский техникум агробизнеса»                                 | 397  | 304  | 304  | 76,6 |
| 23. | ГАПОУ СО «Саратовский архитектурно-строительный колледж»                    | 644  | 488  | 480  | 74,5 |
| 24. | ГАПОУ СО «Петровский аграрно-технологический техникум»                      | 68   | 50   | 50   | 73,5 |
| 25. | ГАПОУ СО «Саратовский колледж кулинарного искусства»                        | 899  | 658  | 658  | 73,2 |
| 26. | ГБПОУ СО «Ртищевский политехнический лицей»                                 | 188  | 136  | 136  | 72,3 |
| 27. | ГАПОУ СО «Энгельсский политехникум»   | 942  | 675  | 675  | 71,7 |
| 28. | ГБПОУ СО «Дергачевский агропромышленный лицей»                              | 265  | 190  | 190  | 71,7 |
| 29. | ГАПОУ СО «Вольский технологический колледж»                                 | 725  | 507  | 507  | 69,9 |
| 30. | ГАПОУ СО «Энгельсский промышленно-экономический колледж»                    | 741  | 500  | 500  | 67,5 |
| 31. | ГАПОУ СО «Новоузенский агротехнологический техникум»                        | 350  | 235  | 235  | 67,1 |
| 32. | ГАПОУ СО «Балаковский промышленно-транспортный техникум им. Н.В. Грибанова» | 702  | 469  | 469  | 66,8 |
| 33. | ГАПОУ СО «Губернаторский колледж»   | 1066 | 696  | 696  | 65,3 |
| 34. | ГАПОУ СО «Энгельсский колледж профессиональных технологий»                  | 903  | 582  | 582  | 64,5 |
|     | ГБПОУ СО «Ивантеевский политехнический лицей»                               | 171  | 110  | 110  | 64,3 |
| 36. | ГАПОУ СО «Сельскохозяйственный техникум им. К.А. Тимирязева»                | 313  | 189  | 189  | 60,4 |
| 37. | ГБПОУ СО «Краснокутский политехнический лицей»                              | 244  | 134  | 133  | 54,5 |

|  |   |       |       |       |       |
|--|---|-------|-------|-------|-------|
| 38.  | ГАПОУ СО «Марковский политехнический колледж»                                   | 548   | 259   | 259   | 47,3  |
| 39.  | ГАПОУ СО «Хвалынский агропромышленный колледж»                                  | 272   | 126   | 126   | 46,3  |
| 40.  | ГАПОУ СО «Саратовский колледж промышленных технологий и автомобильного сервиса» | 639   | 248   | 248   | 38,8  |
| Профессиональные организации, в отношении которых полномочия и функции учредителя исполняет министерство культуры Саратовской области        |   |       |       |       |       |
| 41.  | ГПОУ «Саратовский областной колледж искусств»                                   | 1125  | 1074  | 1071  | 95,2  |
| 42.  | ГПОУ «Саратовское художественное училище им. А.П. Боголюбова (техникум)»        | 227   | 204   | 204   | 89,9  |
| Профессиональные организации, в отношении которых полномочия и функции учредителя исполняет министерство здравоохранения Саратовской области |   |       |       |       |       |
| 43.  | ГАПОУ СО «Балаковский медицинский колледж»                                      | 685   | 685   | 685   | 100,0 |
| 44.  | ГАПОУ СО «Вольский медицинский колледж им. З.А. Маресевой»                      | 415   | 415   | 415   | 100,0 |
| 45.  | ГАПОУ СО «Энгельсский медицинский колледж Святого Луки (Войно-Яснецкого)»       | 1586  | 1550  | 1550  | 97,7  |
| 46.  | ГАПОУ СО «Саратовский областной базовый медицинский колледж»                    | 2615  | 2527  | 2454  | 93,8  |
| Профессиональные организации, в отношении которых полномочия и функции учредителя исполняет министерство спорта Саратовской области          |   |       |       |       |       |
| 47.  | ГБПОУ «Саратовское областное училище (техникум) олимпийского резерва»           | 173   | 74    | 72    | 41,6  |
| Итого по СПО   |   | 27026 | 22596 | 22394 | 82,9  |

В целом отмечается позитивная динамика активности участия обучающихся ПОО СПО в тестировании. Так, в 20 ПОО обеспечен высокий охват обучающихся тестированием, в том числе в 10 – 100 %. Низкий охват показали 13 организаций.

По сравнению с 2023/2024 учебным годом охват обучающихся ПОО СПО тестированием в 2024/2025 учебном году вырос на 14,7 %.

Полученные результаты свидетельствуют о необходимости уделять больше внимания проведению информационно-мотивационной кампании педагогическими коллективами профессиональных образовательных организаций.

## 2.6. Анализ участия организаций высшего образования в СПТ

В 2024/2025 учебном году на территории региона функционируют 17 профессиональных образовательных организаций, реализующих образовательные программы высшего образования, в том числе:

- 7 самостоятельных вузов (6 государственных и 1 негосударственный);
- 10 филиалов вузов (3 саратовских, 5 московских и 2 самарских).

В СПТ студентов вузов в 2024/2025 учебном году приняли участие 6 государственных (базовых) организаций ВО региона:

- Федеральное государственное бюджетное образовательное учреждение высшего образования «Саратовская государственная юридическая академия»;
- Федеральное государственное бюджетное образовательное учреждение высшего образования «Саратовский государственный аграрный университет имени Н.И. Вавилова»;
- Федеральное государственное бюджетное образовательное учреждение высшего образования «Саратовский национальный исследовательский государственный университет имени Н.Г. Чернышевского»;
- Федеральное государственное бюджетное образовательное учреждение высшего образования «Саратовский государственный технический университет имени Гагарина Ю.А.»;
- Федеральное государственное бюджетное образовательное учреждение высшего образования «Саратовская государственная консерватория (академия) имени Л.В. Собинова»;
- Федеральное государственное бюджетное образовательное учреждение высшего образования «Саратовский государственный медицинский университет им. В.И. Разумовского».

Общая численность обучающихся данных образовательных организаций, принявших участие в тестировании (с учетом филиалов), составила 10 245 человек, в том числе:

- 4 729 – обучающиеся по программам среднего профессионального образования;
- 5 516 – обучающиеся по программам высшего образования (бакалавриат, магистратура, специалитет и подготовка кадров высшей квалификации).

Сведения об охвате СПТ обучающихся ВО представлены в таблице 6.

Таблица 6

### Охват СПТ обучающихся ПОО ВО

| № п/п | Наименование ОО                         | Количество обучающихся, подлежащих тестированию | Количество полученных информированных согласий | Количество участников тестирования |    |      |      |
|-------|---|---|--|------------------------------------|----|------|------|
|       |   |   |  | Всего                              | ОО | СПО  | ВО   |
| 1.    | ФГБОУ ВО «СГУ имени Н.Г. Чернышевского» | 3596  | 1749   | 1747                               | –  | 296  | 1451 |
| 2.    | ФГБОУ ВО «СГЮА»                         | 1999  | 1999   | 1776                               | –  | –    | 1776 |
| 3.    | ФГБОУ ВО «СГАУ имени Н.И. Вавилова»     | 5898  | 3050   | 3050                               | –  | 1801 | 1249 |

|    |  |       |       |       |   |      |      |
|----|--|-------|-------|-------|---|------|------|
| 4. | ФГБОУ ВО «СГТУ имени Гагарина Ю.А.»                                      | 3403  | 2772  | 2265  | – | 1267 | 998  |
| 5. | ФГБОУ ВО «Саратовская государственная консерватория имени Л.В. Собинова» | 201   | 47    | 47    | – | 5    | 42   |
| 6. | ФГБОУ ВО Саратовский ГМУ им. В.И. Разумовского                           | 1381  | 1360  | 1360  | 0 | 1360 | 0    |
|    | ИТОГО  | 16478 | 10977 | 10245 | 0 | 4729 | 5516 |

По данным министерства образования Саратовской области, на 1 сентября 2024 года в образовательных организациях высшего образования обучается 70 453 человек. На основании указанных данных можно сказать, что охват СПТ студентов в организациях ВО составил лишь 23,4 %.

Как уже отмечалось ранее, в нормативных правовых актах, на основании которых проводится СПТ, не содержится ограничений по верхней границе возраста участников тестирования. Однако в организациях ВО, как правило, в СПТ принимают участие только студенты 1 курса.

## **2.7. Рекомендации по повышению охвата СПТ обучающихся образовательных организаций, расположенных на территории Саратовской области**

Образовательным организациям, показавшим низкий охват обучающихся СПТ, необходимо:

- провести разъяснительную работу с педагогическим коллективом образовательной организации: учителями-предметниками, классными руководителями, социальными педагогами и педагогами-психологами. Понимание педагогами целей и задач социально-психологического тестирования – важное условие качественного информирования и предотвращения отказов от участия в социально-психологическом тестировании;

- проанализировать мотивационные мероприятия с обучающимися, родителями (законными представителями) и педагогами/кураторами групп по разъяснению сути СПТ (целей, задач, принципов);

- продемонстрировать обеспечение интересов обучающихся (конфиденциальность информации, актуальность профилактической работы, оказание своевременной индивидуальной психолого-педагогической помощи);

- использовать для мотивационных и информационных мероприятий современные формы работы, в том числе дистанционные с использованием социальных сетей, мессенджеров, платформ видеоконференций.

Недопустимо оказывать давление на родителей (законных представителей) и обучающихся при принятии решения об участии или отказе от участия в СПТ.

### 3. АНАЛИЗ РЕЗУЛЬТАТОВ СПТ ПО УРОВНЮ ВЕРОЯТНОСТИ ПРОЯВЛЕНИЙ РИСКОВОГО (В ТОМ ЧИСЛЕ АДДИКТИВНОГО) ПОВЕДЕНИЯ

В связи с применением обновленной методики проведения СПТ сравнение результатов тестирования текущего учебного года с результатами проведения тестирования предыдущих лет нецелесообразно, так как методики, по которым проводилось СПТ, основаны на различных подходах в формировании итоговых результатов.

При этом необходимо учитывать, что результаты, полученные в ходе проведения социально-психологического тестирования по единой методике, не могут быть использованы для формулировки заключения о наркотической или иной зависимости респондента. Данные результатов тестирования целесообразно использовать для проведения профилактической работы с обучающимися.

#### 3.1. Анализ результатов СПТ по уровню вероятности проявлений рискового (в том числе аддиктивного) поведения обучающихся по региону в целом

По результатам СПТ обучающегося можно отнести к одной из трех групп по уровню вероятности проявления рискового (в том числе аддиктивного) поведения: низкая вероятность, высокая вероятность и высочайшая вероятность.

Информация о распределении обучающихся различных возрастных групп по уровню вероятности проявления рискового (в том числе аддиктивного) поведения представлено на диаграмме (рис. 7).

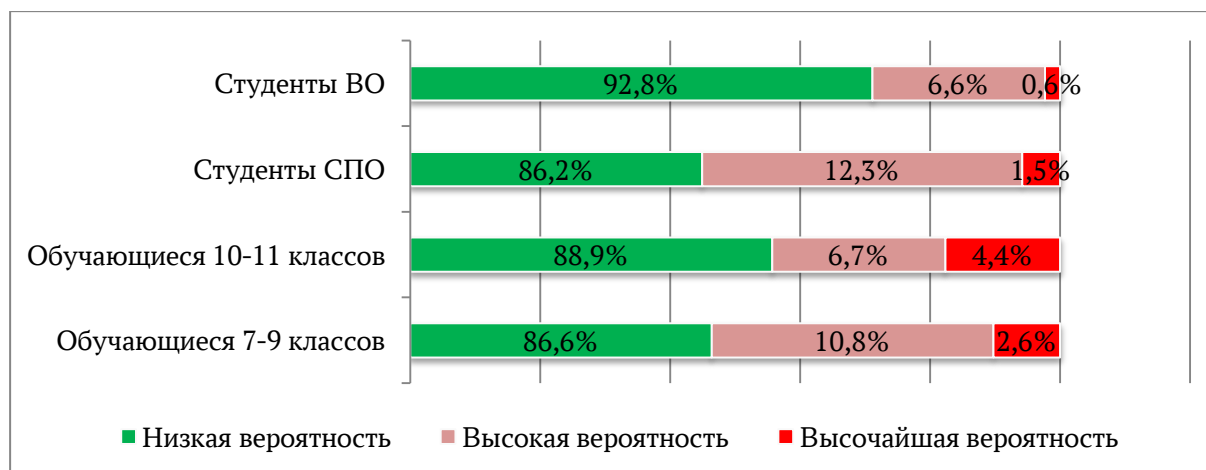


Рисунок 7. Вероятность проявления рискового поведения

В совокупности доля обучающихся общеобразовательных организаций, вошедших в группу с высочайшей вероятностью проявлений рискового (в том числе аддиктивного) поведения, составила 3,0 %, что превышает значение по аналогичному показателю в 2 раза в ПОО СПО и в 5 раз в ПОО ВО.

Группы обучающихся с высокой и высочайшей вероятностью проявлений рисков (в том числе аддиктивного) поведения находятся в зоне повышенного внимания педагогов-психологов образовательных организаций, и в отношении данных групп обучающихся организуется адресная профилактическая работа.

В целом по региону общая численность обучающихся, находящихся в зоне повышенного внимания педагогов-психологов образовательных организаций, составила 14 186 обучающихся по всем возрастным группам (14,3 % от общего числа принявших участие в СПТ), в том числе 11 399 обучающихся с высокой вероятностью проявления рисков (в том числе аддиктивного) поведения и 2 787 обучающихся с высочайшей вероятности проявления рисков (в том числе аддиктивного) поведения.

Следует отметить, что все региональные показатели рисков, если их брать от общего количества обучающихся, принявших участие, не являются критическими.

Для снижения доли обучающихся группы высочайшего риска рекомендовано:

- провести анализ мероприятий по профилактике негативных зависимостей за предыдущий год, с учетом выявленных особенностей и возможных упущений внести коррективы в актуальную профилактическую работу;
- выделить приоритетные направления работы и группы повышенного внимания (классы при наличии трех и более показателей риска), проанализировав результаты СПТ (по шкалам и классам);
- выстроить с обучающимися группы риска (высочайшего риска вовлечения) индивидуальную коррекционную работу, основываясь на анализе результатов по шкалам, при необходимости использовать дополнительную диагностику для подтверждения рабочей гипотезы и выбора оптимального алгоритма оказания помощи обучающимся.

### **3.2. Анализ результатов СПТ по уровню вероятности проявлений рисков (в том числе аддиктивного) поведения обучающихся общеобразовательных организаций в разрезе муниципалитетов**

На основе обработки результатов тестирования обучающиеся муниципальных общеобразовательных организаций (далее – школ) распределены по группам по уровню вероятности проявления рисков (в том числе аддиктивного) поведения (рис. 8).

В группы обучающихся, находящихся в зоне повышенного внимания, вошли 12,8 % участников СПТ, в том числе с высочайшей вероятностью проявления рисков поведения – 3,0 % респондентов.

Информация о распределении участников СПТ по группам вероятности проявления рисков (в том числе аддиктивного) поведения обучающихся школ в разрезе муниципалитетов представлена в таблице 7.



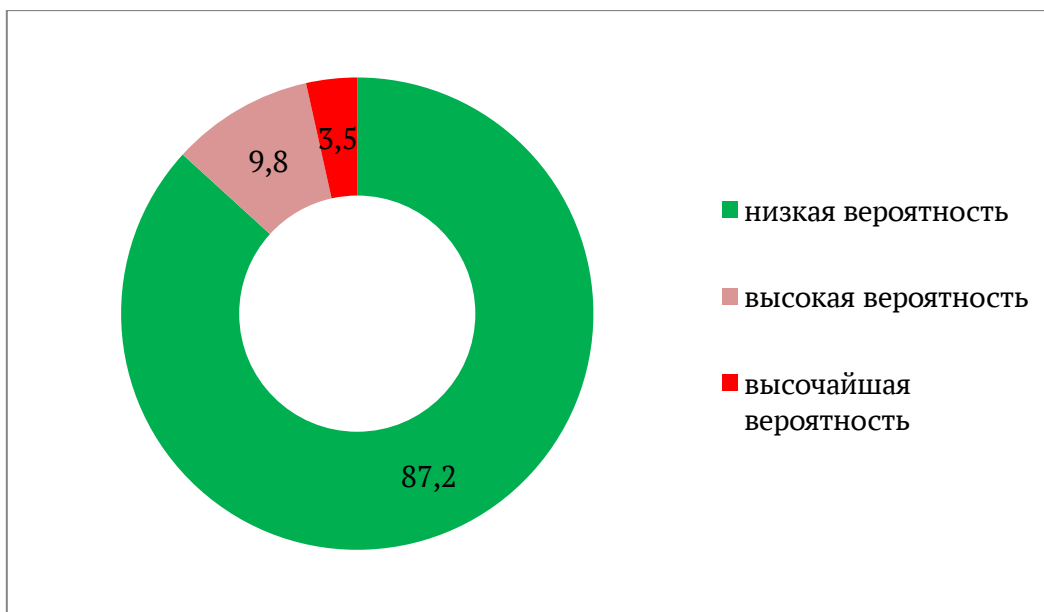


Рисунок 8. Распределение обучающихся СОШ из муниципальных районов по группам по уровню вероятности проявления рискового (в том числе аддиктивного) поведения

Таблица 7

**Распределение обучающихся ООО по группам вероятности проявления рискового (в том числе аддиктивного) поведения в разрезе муниципалитетов**

| № п/п | Наименование муниципального района | Общее количество анкет | Вероятность проявлений рискового (в том числе аддиктивного) поведения |      |         |      |            |     |
|-------|------------------------------------|------------------------|---|------|---------|------|------------|-----|
|       |                                    |                        | Низкая  |      | Высокая |      | Высочайшая |     |
|       |                                    |                        | Чел.  | %    | Чел.    | %    | Чел.       | %   |
| 1.    | Александрово-Гайский               | 530                    | 440   | 83,0 | 74      | 14,0 | 16         | 3,0 |
| 2.    | Аркадакский                        | 668                    | 577   | 86,4 | 70      | 10,5 | 21         | 3,1 |
| 3.    | Аткарский                          | 1060                   | 914   | 86,2 | 112     | 10,6 | 34         | 3,2 |
| 4.    | Базарно-Карабулакский              | 904                    | 808   | 89,4 | 76      | 8,4  | 20         | 2,2 |
| 5.    | Балаковский                        | 6885                   | 6168  | 89,6 | 545     | 7,9  | 172        | 2,5 |
| 6.    | Балашовский                        | 3062                   | 2649  | 86,5 | 322     | 10,5 | 91         | 3,0 |
| 7.    | Балтайский                         | 321                    | 296   | 92,2 | 21      | 6,5  | 4          | 1,2 |
| 8.    | Вольский                           | 2560                   | 2440  | 95,3 | 102     | 4,0  | 18         | 0,7 |
| 9.    | Воскресенский                      | 147                    | 129   | 87,8 | 16      | 10,9 | 2          | 1,4 |
| 10.   | Дергачевский                       | 491                    | 413   | 84,1 | 57      | 11,6 | 21         | 4,3 |
| 11.   | Духовницкий                        | 331                    | 283   | 85,5 | 37      | 11,2 | 11         | 3,3 |
| 12.   | Екатериновский                     | 468                    | 401   | 85,7 | 52      | 11,1 | 15         | 3,2 |
| 13.   | Ершовский                          | 1220                   | 1066  | 87,4 | 124     | 10,2 | 30         | 2,5 |
| 14.   | Ивантеевский                       | 519                    | 456   | 87,9 | 53      | 10,2 | 10         | 1,9 |

|                           |                         |       |       |      |      |      |      |     |
|---------------------------|-------------------------|-------|-------|------|------|------|------|-----|
| 15.                       | Калининский             | 793   | 676   | 85,2 | 91   | 11,5 | 26   | 3,3 |
| 16.                       | Красноармейский         | 1080  | 958   | 88,7 | 93   | 8,6  | 29   | 2,7 |
| 17.                       | Краснокутский           | 762   | 688   | 90,3 | 61   | 8,0  | 13   | 1,7 |
| 18.                       | Краснопартизанский      | 303   | 263   | 86,8 | 26   | 8,6  | 14   | 4,6 |
| 19.                       | Лысогорский             | 539   | 489   | 90,7 | 40   | 7,4  | 10   | 1,9 |
| 20.                       | Марксовский             | 1968  | 1712  | 87,0 | 201  | 10,2 | 55   | 2,8 |
| 21.                       | Новобураский            | 450   | 386   | 85,8 | 45   | 10,0 | 19   | 4,2 |
| 22.                       | Новоузенский            | 866   | 742   | 85,7 | 103  | 11,9 | 21   | 2,4 |
| 23.                       | Озинский                | 672   | 602   | 89,6 | 62   | 9,2  | 8    | 1,2 |
| 24.                       | Перелюбский             | 533   | 461   | 86,5 | 55   | 10,3 | 17   | 3,2 |
| 25.                       | Петровский              | 1038  | 857   | 82,6 | 121  | 11,7 | 60   | 5,8 |
| 26.                       | Питерский               | 359   | 326   | 90,8 | 29   | 8,1  | 4    | 1,1 |
| 27.                       | Пугачевский             | 1936  | 1721  | 88,9 | 173  | 8,9  | 42   | 2,2 |
| 28.                       | Ровенский               | 582   | 480   | 82,5 | 71   | 12,2 | 31   | 5,3 |
| 29.                       | Романовский             | 341   | 296   | 86,8 | 33   | 9,7  | 12   | 3,5 |
| 30.                       | Ртищевский              | 1559  | 1407  | 90,3 | 107  | 6,9  | 45   | 2,9 |
| 31.                       | Самойловский            | 489   | 419   | 85,7 | 51   | 10,4 | 19   | 3,9 |
| 32.                       | Советский               | 747   | 665   | 89,0 | 56   | 7,5  | 26   | 3,5 |
| 33.                       | Татищевский             | 924   | 795   | 86,0 | 96   | 10,4 | 33   | 3,6 |
| 34.                       | Турковский              | 285   | 234   | 82,1 | 35   | 12,3 | 16   | 5,6 |
| 35.                       | Федоровский             | 432   | 386   | 89,4 | 38   | 8,8  | 8    | 1,9 |
| 36.                       | Хвалынский              | 502   | 438   | 87,3 | 54   | 10,8 | 10   | 2,0 |
| 37.                       | Энгельский              | 8446  | 7279  | 86,2 | 903  | 10,7 | 264  | 3,1 |
| 38.                       | ГО ЗАТО Светлый         | 446   | 410   | 91,9 | 30   | 6,7  | 6    | 1,3 |
| 39.                       | МО «Город Саратов»      | 29574 | 25482 | 86,2 | 3103 | 10,5 | 989  | 3,3 |
| 40.                       | МО поселок Михайловский | 93    | 83    | 89,2 | 6    | 6,5  | 4    | 4,3 |
| 41.                       | МО город Шиханы         | 208   | 188   | 90,4 | 18   | 8,7  | 2    | 1,0 |
| Итого по муниципальным ОО |                         | 75093 | 65483 | 87,2 | 7362 | 9,8  | 2248 | 3,0 |

Анализ результатов тестирования позволил определить муниципалитеты, которые являются лидерами по показателю «низкая вероятность рискового (в том числе аддиктивного) поведения»: Вольский (95,3 %); Балтайский (92,2 %); ГО ЗАТО Светлый (91,9 %).

Минимальное значение данного показателя выявлено в Турковском районе (82,1 %).

Рейтинг муниципалитетов по доле обучающихся, включенных в группу с высочайшей вероятностью проявления рискового поведения, представлен на рисунке 9. По сути, это антирейтинг, так как максимальные значения показателя являются наихудшими.

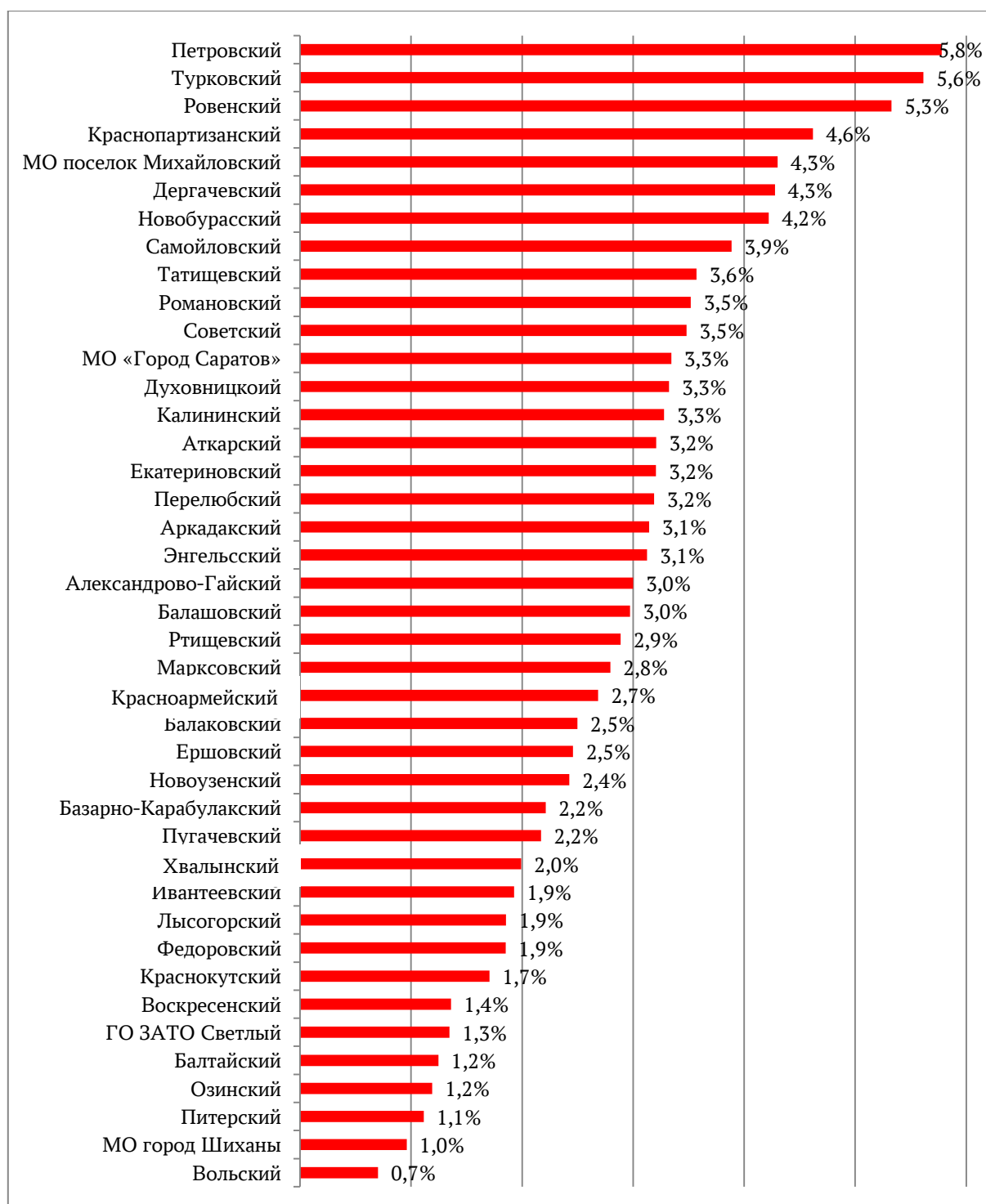


Рисунок 9. Рейтинг муниципалитетов по доле обучающихся, включенных в группу с высочайшей вероятностью проявления рискованного (в том числе аддиктивного) поведения

В целом в разрезе муниципалитетов общая численность обучающихся, находящихся в зоне повышенного внимания педагогов-психологов образовательных организаций, составила 9 610 обучающихся по всем возрастным группам (12,8 % от общего числа принявших участие в СПТ).

### 3.3. Анализ результатов СПТ по уровню вероятности проявлений рискового (в том числе аддиктивного) поведения обучающихся государственных, федеральных и негосударственных общеобразовательных организаций

Всего в исследовании приняли участие 2 377 обучающихся из 30 государственных общеобразовательных организаций региона. По итогам тестирования они были распределены по группам в соответствии с вероятностью проявления рискового поведения: низкая, высокая и высочайшая (рисунок 10).

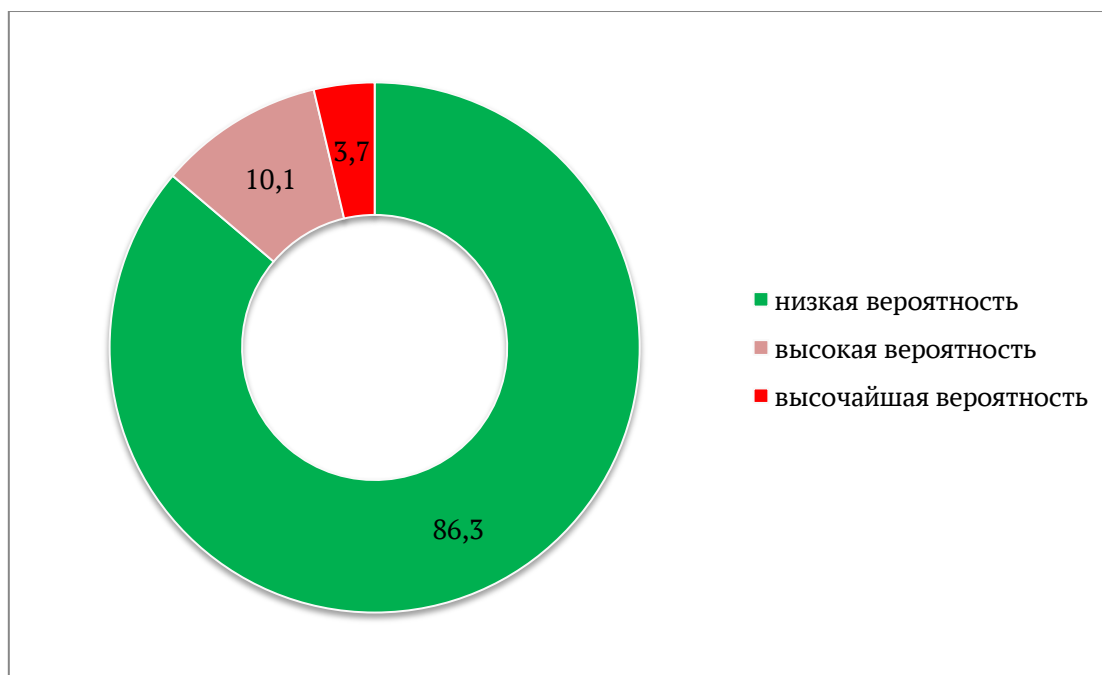


Рисунок 10. Распределение обучающихся ГОО по группам по уровню вероятности проявления рискового (в том числе аддиктивного) поведения

Информация о распределении обучающихся ГОО по группам вероятности проявления рискового (в том числе аддиктивного) поведения представлена в таблице 8.

Таблица 8

#### Распределение обучающихся ГОО по группам вероятности проявления рискового (в том числе аддиктивного) поведения

| № п/п | Наименование ОО   | Общее количество анкет | Вероятность проявлений рискового (в том числе аддиктивного) поведения |      |         |     |            |      |
|-------|---|------------------------|---|------|---------|-----|------------|------|
|       |   |                        | Низкая  |      | Высокая |     | Высочайшая |      |
|       |   |                        | Чел.  | %    | Чел.    | %   | Чел.       | %    |
| 1.    | ГБОУ СО «Школа-интернат АОП с. Приволжское Ровенского района» | 31                     | 23  | 74,2 | 3       | 9,7 | 5          | 16,1 |

|     |   |     |     |      |    |      |    |      |
|-----|---|-----|-----|------|----|------|----|------|
| 2.  | ГАОУ СО «Центр образования «Родник знаний»  | 18  | 13  | 72,2 | 3  | 16,7 | 2  | 11,1 |
| 3.  | ГБОУ СО «СОШ № 2 УИОП им. В.П. Тихонова»  | 162 | 129 | 79,6 | 18 | 11,1 | 15 | 9,3  |
| 4.  | ГБОУ СО «СОШ п. Алексеевка Хвалынского района имени В.М. Пашина»                                  | 85  | 62  | 72,9 | 16 | 18,8 | 7  | 8,2  |
| 5.  | ГБОУ СО «Школа-интернат АОП № 2 г. Энгельса»  | 37  | 25  | 67,6 | 9  | 24,3 | 3  | 8,1  |
| 6.  | ГБОУ СО «Школа-интернат г. Хвалынска»   | 13  | 5   | 38,5 | 7  | 53,8 | 1  | 7,7  |
| 7.  | ГАОУ СО «ФТЛ № 1»   | 297 | 256 | 86,2 | 20 | 6,7  | 21 | 7,1  |
| 8.  | ГБОУ СО «Санаторная школа-интернат г. Калининска»   | 47  | 37  | 78,7 | 7  | 14,9 | 3  | 6,4  |
| 9.  | ГАОУ СО «Лицей гуманитарных наук»   | 239 | 194 | 81,2 | 30 | 12,6 | 15 | 6,3  |
| 10. | Центр образования и психолого-педагогического, медико-социального сопровождения детей г. Саратова | 21  | 14  | 66,7 | 6  | 28,6 | 1  | 4,8  |
| 11. | ГБОУ СО «Санаторная школа-интернат г. Петровска»  | 90  | 73  | 81,1 | 13 | 14,4 | 4  | 4,4  |
| 12. | ГАОУ СО «Гимназия № 1»  | 282 | 246 | 87,2 | 28 | 9,9  | 8  | 2,8  |
| 13. | ГБОУ СО «Школа-интернат АОП № 3 г. Саратова»  | 40  | 37  | 92,5 | 2  | 5    | 1  | 2,5  |
| 14. | ГАОУ СО «Инженерный лицей»  | 124 | 105 | 84,7 | 16 | 12,9 | 3  | 2,4  |
| 15. | ГБОУ СО «Школа-интернат АОП № 3 г. Энгельса»  | 52  | 46  | 88,5 | 5  | 9,6  | 1  | 1,9  |
| 16. | ГБОУ СО «СКШ № 1 им. Б.Н. Еремина»  | 62  | 59  | 95,2 | 2  | 3,2  | 1  | 1,6  |
| 17. | ГАОУ СО «МЭЛ им. А.Г. Шнитке»   | 132 | 127 | 96,2 | 3  | 2,3  | 2  | 1,5  |
| 18. | ГАОУ СО «Лицей-интернат 64»   | 366 | 333 | 91   | 28 | 7,7  | 5  | 1,4  |
| 19. | ГБОУ СО «СКШ № 2 им. В.В. Талалихина»   | 167 | 154 | 92,2 | 11 | 6,6  | 2  | 1,2  |
| 20. | ГАОУ СО «Гимназия № 8»  | 193 | 175 | 90,7 | 17 | 8,8  | 1  | 0,5  |
| 21. | ГБОУ СО «Школа-интернат АОП г. Балаково»  | 32  | 30  | 93,8 | 2  | 6,3  | 0  | 0    |
| 22. | ГБОУ СО «Школа АОП № 2 г. Саратова»   | 6   | 3   | 50   | 3  | 50   | 0  | 0    |
| 23. | ГБОУ СО «СОШ с. Белогорное Вольского района»  | 49  | 49  | 100  | 0  | 0    | 0  | 0    |
| 24. | ГБСУВОУ СО «Марковская специальная общеобразовательная школа открытого типа»                      | 23  | 21  | 91,3 | 2  | 8,7  | 0  | 0    |
| 25. | ГАОУ СО «Школа «Уникум»   | 79  | 67  | 84,8 | 12 | 15,2 | 0  | 0    |
| 26. | ГБОУ СО «Школа-интернат АОП № 11 г. Балашова»   | 26  | 26  | 100  | 0  | 0    | 0  | 0    |

|              |  |      |      |      |     |      |     |      |
|--------------|--|------|------|------|-----|------|-----|------|
| 27.          | ГБОУ СО «Школа-интернат АОП г. Маркса»               | 33   | 29   | 87,9 | 4   | 12,1 | 0   | 0    |
| 28.          | ГБОУ СО «Школа-интернат АОП № 4 г. Саратова»         | 26   | 21   | 80,8 | 5   | 19,2 | 0   | 0    |
| 29.          | ГБОУ СО «Школа-интернат АОП № 14 г. Вольска»         | 18   | 13   | 72,2 | 5   | 27,8 | 0   | 0    |
| 30.          | ГБОУ СО «Школа-интернат АОП р.п. Базарный Карабулак» | 5    | 5    | 100  | 0   | 0    | 0   | 0    |
| Итого по ГОО |  | 2755 | 2377 | 86,3 | 277 | 10,1 | 101 | 3,7% |

Общая численность обучающихся ГОО, находящихся в зоне повышенного внимания педагогов-психологов образовательных организаций, составила 378 человек по всем возрастным группам (13,8 % от общего числа принявших участие в СПТ).

Средний показатель «группы риска» по ГОО (3,7 %) превышает средний региональный показатель по общеобразовательным организациям на 0,7 %.

В 11 ГОО (36,7 % от общего количества ГОО, участвовавших в СПТ) показатель «группы риска» выше среднего по региону. В 9 ГОО (30 %), показатель «группы риска» ниже регионального. В 10 ГОО (33,3 %), показатель «группы риска» равен нулю.

Рейтинг государственных общеобразовательных организаций по доле обучающихся, оказавшихся в группе с высочайшей вероятностью проявления рискованного (в том числе аддиктивного) поведения, представлена на рисунке 11.

Пиковое значение по доле обучающихся, включенных в группу с высочайшей вероятностью проявления рискованного (в том числе аддиктивного) поведения, наблюдается в ГБОУ СО «Школа-интернат АОП с. Приволжское Ровенского района» (16,1 %).

Средний показатель «группы риска» по ФОО (2,3 %) превышает средний региональный показатель по общеобразовательным организациям на 0,7 %.

Информация о распределении обучающихся федеральных общеобразовательных организаций по группам вероятности проявления рискованного (в том числе аддиктивного) поведения представлена в таблице 9.

Таблица 9

**Распределение обучающихся ФОО по группам вероятности проявления рискованного (в том числе аддиктивного) поведения**

| № п/п        | Наименование ОО   | Общее количество анкет | Вероятность проявлений рискованного (в том числе аддиктивного) поведения |      |         |      |            |     |
|--------------|-------------------|------------------------|--|------|---------|------|------------|-----|
|              |                   |                        | Низкая   |      | Высокая |      | Высочайшая |     |
|              |                   |                        | Чел.   | %    | Чел.    | %    | Чел.       | %   |
| 1.           | ФГКОУ «СОШ № 152» | 58                     | 51   | 87,9 | 4       | 6,9  | 3          | 5,2 |
| 2.           | ФГКОУ «СОШ № 24»  | 75                     | 64   | 85,3 | 11      | 14,7 | 0          | 0,0 |
| Итого по ФОО |                   | 133                    | 115  | 86,5 | 15      | 11,3 | 3          | 2,3 |

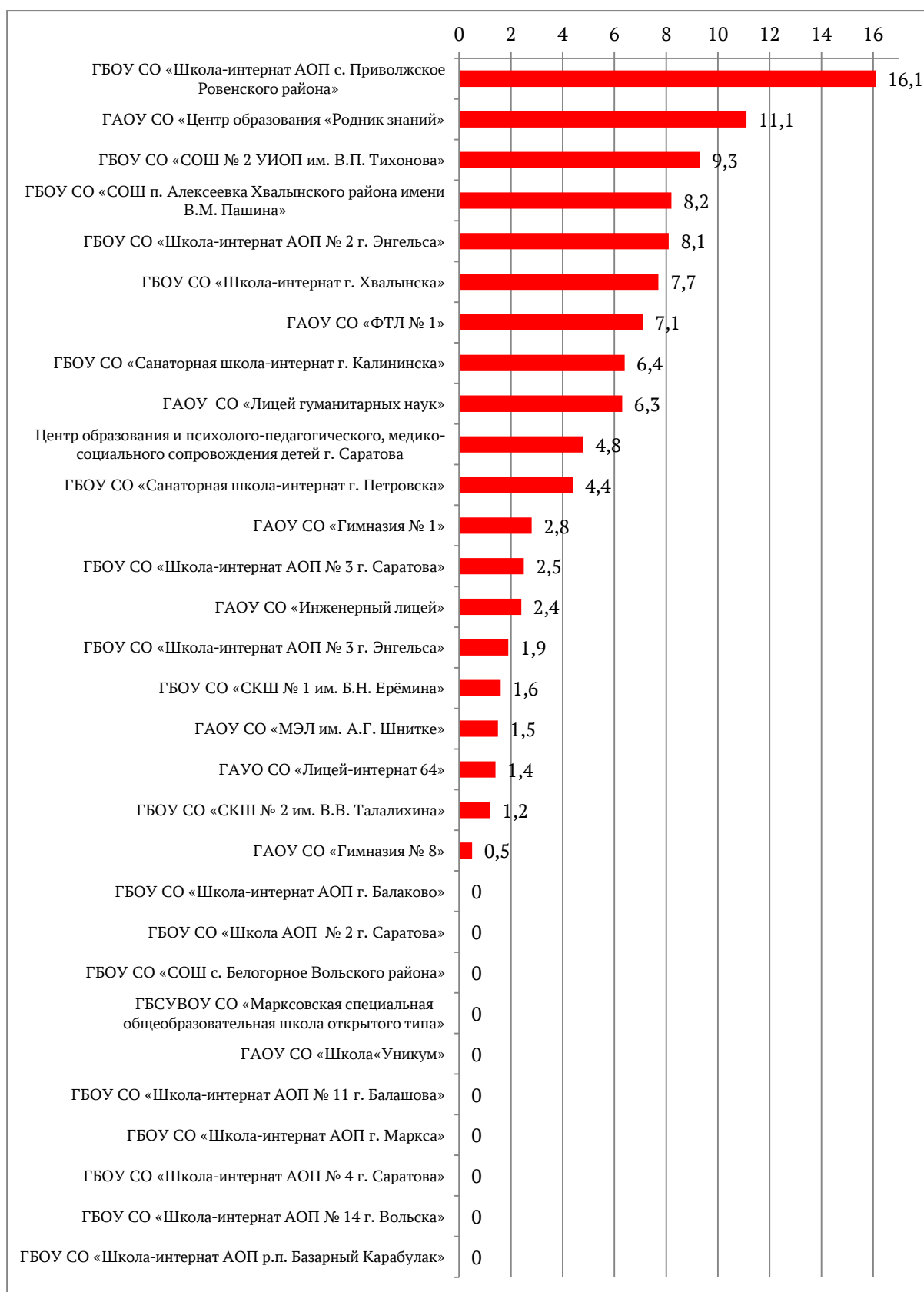


Рисунок 11. Рейтинг ГОО с высочайшей вероятностью проявления рискового (в том числе аддиктивного) поведения обучающихся

Общая численность обучающихся, находящихся в зоне повышенного внимания педагогов-психологов ФОО, составила 13,6 % от общего числа принявших участие в СПТ по всем возрастным группам.

Информация о распределении обучающихся негосударственных общеобразовательных организаций, участвовавших в исследовании, по группам вероятности проявления рискового (в том числе аддиктивного) поведения представлена в таблице 10.

Таблица 10

**Распределение обучающихся НОО по группам вероятности проявления рискового (в том числе аддиктивного) поведения**

| № п/п        | Наименование ОО                        | Общее количество анкет | Вероятность проявлений рискового (в том числе аддиктивного) поведения |      |         |      |            |     |
|--------------|--|------------------------|---|------|---------|------|------------|-----|
|              |  |                        | Низкая  |      | Высокая |      | Высочайшая |     |
|              |  |                        | Чел.  | %    | Чел.    | %    | Чел.       | %   |
| 1.           | ЧОУ «РЖД лицей № 2»                    | 83                     | 71  | 85,5 | 9       | 10,8 | 3          | 3,6 |
| 2.           | ЧОУ «Лицей-интернат естественных наук» | 187                    | 165   | 88,2 | 17      | 9,1  | 5          | 2,7 |
| 3.           | АНОО «Гимназия гуманитарных наук»      | 53                     | 48  | 90,6 | 5       | 9,4  | 0          | 0,0 |
| Итого по НОО |  | 323                    | 284   | 87,9 | 31      | 9,6  | 8          | 2,5 |

Средний показатель «группы риска» по НОО (2,5 %) превышает средний региональный показатель по общеобразовательным организациям на 0,5 %. В зоне повышенного внимания педагогов-психологов в НОО вошло 39 обучающихся по всем возрастным группам (12,1 % от общего числа принявших участие в СПТ в НОО).

**3.4. Анализ результатов СПТ по уровню вероятности проявлений рискового (в том числе аддиктивного) поведения обучающихся ПОО СПО**

Всего в исследовании приняли участие 27 026 обучающихся из 47 ПОО СПО региона. По итогам тестирования они были распределены по трем группам в соответствии с вероятностью проявления рискового поведения: низкая, высокая и высочайшая (рис. 12).

Информация о распределении обучающихся ПОО СПО по группам вероятности проявления рискового (в том числе аддиктивного) поведения представлена в таблице 11.



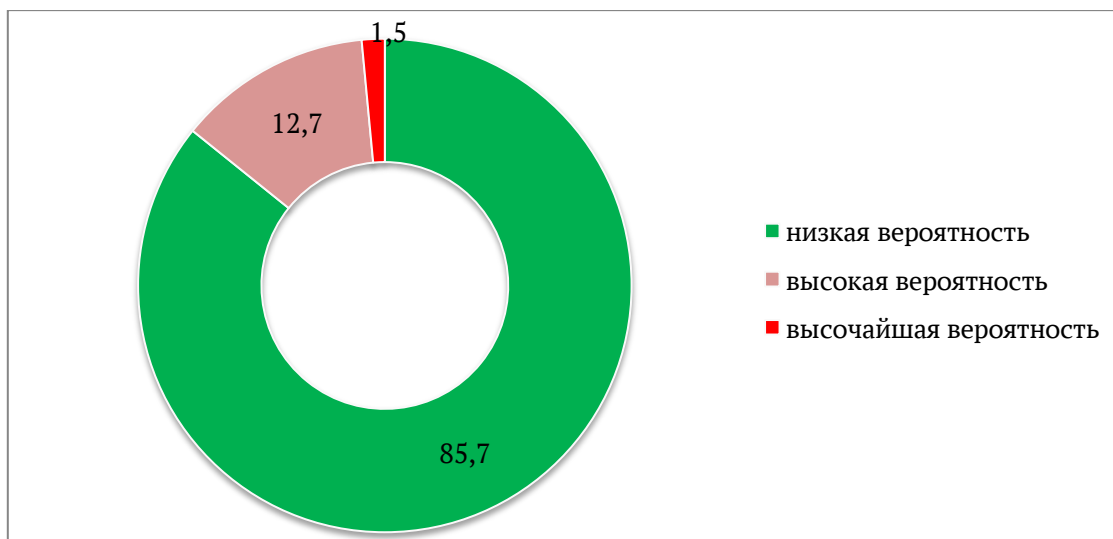


Рисунок 12. Распределение обучающихся ПОО СПО по группам по уровню вероятности проявления рискового (в том числе аддиктивного) поведения

Таблица 11

**Распределение обучающихся ПОО СПО по группам вероятности проявления рискового (в том числе аддиктивного) поведения**

| № п/п  | Наименование ОО                                       | Количество участников тестирования | Вероятность проявлений рискового (в том числе аддиктивного) поведения |      |         |      |            |     |
|--|---|------------------------------------|---|------|---------|------|------------|-----|
|  |   |                                    | Низкая  |      | Высокая |      | Высочайшая |     |
|  |   |                                    | Чел.  | %    | Чел.    | %    | Чел.       | %   |
| Профессиональные образовательные организации, в отношении которых полномочия и функции учредителя исполняет министерство образования Саратовской области |   |                                    |   |      |         |      |            |     |
| 1.   | ГАПОУ СО «Саратовский политехнический колледж»        | 891                                | 750   | 84,2 | 122     | 13,7 | 19         | 2,1 |
| 2.   | ГБПОУ СО «Александрово-Гайский политехнический лицей» | 209                                | 155   | 74,2 | 49      | 23,4 | 5          | 2,4 |
| 3.   | ГПОУ СО «Базарно-Карабулакский техникум агробизнеса»  | 587                                | 521   | 88,8 | 57      | 9,0  | 9          | 1,5 |
| 4.   | ГБПОУ СО «Питерский агропромышленный лицей»           | 182                                | 145   | 79,7 | 31      | 17,0 | 6          | 3,3 |
| 5.   | ГБПОУ СО «Краснопартизанский политехнический лицей»   | 93                                 | 89  | 95,7 | 4       | 4,3  | 0          | 0,0 |
| 6.   | ГАПОУ СО «Балаковский политехнический техникум»       | 1023                               | 912   | 89,1 | 99      | 9,7  | 12         | 1,2 |
| 7.   | ГАПОУ СО «Саратовский техникум отраслевых технологий» | 580                                | 527   | 90,9 | 45      | 7,8  | 8          | 1,4 |

|     |   |      |     |      |     |      |    |      |
|-----|---|------|-----|------|-----|------|----|------|
| 8.  | ГАПОУ СО «Саратовский колледж строительства мостов и гидротехнических сооружений» | 461  | 398 | 86,3 | 55  | 11,9 | 8  | 1,7  |
| 9.  | ГБПОУ СО «Ершовский агропромышленный лицей»                                       | 292  | 256 | 87,7 | 34  | 11,6 | 2  | 0,7  |
| 10. | ГАПОУ СО «Саратовский областной педагогический колледж»                           | 753  | 694 | 92,2 | 57  | 7,6  | 2  | 0,3  |
| 11. | ГАПОУ СО «Саратовский областной химико-технологический техникум»                  | 123  | 102 | 82,9 | 21  | 17,1 | 0  | 0,0  |
| 12. | ГАПОУ СО «Пугачевский аграрно-технологический техникум»                           | 255  | 217 | 85,1 | 36  | 14,1 | 2  | 0,8  |
| 13. | ГАПОУ СО «Аткарский политехнический колледж»                                      | 213  | 122 | 57,3 | 72  | 33,8 | 19 | 8,9  |
| 14. | ГБПОУ СО «Балашовский политехнический лицей»                                      | 278  | 265 | 95,3 | 12  | 4,3  | 1  | 0,4  |
| 15. | ГАПОУ СО «Саратовский колледж водного транспорта, строительства и сервиса»        | 277  | 244 | 88,1 | 33  | 11,9 | 0  | 0,0  |
| 16. | ГАПОУ СО «Балашовский техникум механизации сельского хозяйства»                   | 1001 | 839 | 83,8 | 138 | 13,8 | 24 | 2,4  |
| 17. | ГАПОУ СО «Вольский педагогический колледж им. Ф.И. Панферова»                     | 600  | 540 | 90,0 | 58  | 9,7  | 2  | 0,3  |
| 18. | ГАПОУ СО «Озинский техникум строительных технологий и сервиса»                    | 185  | 150 | 81,1 | 27  | 14,6 | 8  | 4,3  |
| 19. | ГАПОУ СО «Энгельсский механико-технологический техникум»                          | 282  | 201 | 71,3 | 64  | 22,7 | 17 | 6,0  |
| 20. | ГАПОУ СО «Поволжский колледж технологий и менеджмента» (г. Балаково)              | 991  | 839 | 84,7 | 139 | 14,0 | 13 | 1,3  |
| 21. | ГАПОУ СО «Перелюбский аграрный техникум»  | 120  | 91  | 75,8 | 25  | 20,8 | 4  | 3,3  |
| 22. | ГАПОУ СО «Калининский техникум агробизнеса»                                       | 304  | 265 | 87,2 | 34  | 11,2 | 5  | 1,6  |
| 23. | ГАПОУ СО «Саратовский архитектурно-строительный колледж»                          | 480  | 432 | 90,0 | 41  | 8,5  | 7  | 1,5  |
| 24. | ГАПОУ СО «Петровский аграрно-технологический техникум»                            | 50   | 32  | 64,0 | 12  | 24,0 | 6  | 12,0 |

|   |   |      |     |      |     |       |    |      |
|---|---|------|-----|------|-----|-------|----|------|
| 25.   | ГАПОУ СО «Саратовский колледж кулинарного искусства»                            | 658  | 559 | 85,0 | 85  | 12,9  | 14 | 2,1  |
| 26.   | ГБПОУ СО «Ртищевский политехнический лицей»                                     | 136  | 122 | 89,7 | 13  | 9,6   | 1  | 0,7  |
| 27.   | ГАПОУ СО «Энгельсский политехникум»   | 675  | 561 | 83,1 | 103 | 15,3  | 11 | 1,6  |
| 28.   | ГБПОУ СО «Дергачевский агропромышленный лицей»                                  | 190  | 147 | 77,4 | 34  | 17,9  | 9  | 4,7  |
| 29.   | ГАПОУ СО «Вольский технологический колледж»                                     | 507  | 456 | 89,9 | 46  | 9,1   | 5  | 1,0  |
| 30.   | ГАПОУ СО «Энгельсский промышленно-экономический колледж»                        | 500  | 426 | 85,2 | 70  | 14,0  | 4  | 0,8  |
| 31.   | ГАПОУ СО «Новоузенский агротехнологический техникум»                            | 235  | 202 | 86,0 | 29  | 12,3  | 4  | 1,7  |
| 32.   | ГАПОУ СО «Балаковский промышленно-транспортный техникум им. Н.В. Грибанова»     | 469  | 337 | 71,9 | 104 | 22,2  | 28 | 6,0  |
| 33.   | ГАПОУ СО «Губернаторский колледж»   | 696  | 623 | 89,5 | 66  | 9,5%  | 7  | 1,0% |
| 34.   | ГАПОУ СО «Энгельсский колледж профессиональных технологий»                      | 582  | 515 | 88,5 | 62  | 10,7% | 5  | 0,9% |
| 35.   | ГБПОУ СО «Ивантеевский политехнический лицей»                                   | 110  | 88  | 80,0 | 21  | 19,1  | 1  | 0,9  |
| 36.   | ГАПОУ СО «Сельскохозяйственный техникум им. К.А. Тимирязева»                    | 189  | 154 | 81,5 | 30  | 15,9  | 5  | 2,6  |
| 37.   | ГБПОУ СО «Краснокутский политехнический лицей»                                  | 133  | 116 | 87,2 | 15  | 11,3  | 2  | 1,5  |
| 38.   | ГАПОУ СО «Марковский политехнический колледж»                                   | 259  | 222 | 85,7 | 36  | 13,9  | 1  | 0,4  |
| 39.   | ГАПОУ СО «Хвалынский агропромышленный колледж»                                  | 126  | 92  | 73,0 | 32  | 25,4  | 2  | 1,6  |
| 40.   | ГАПОУ СО «Саратовский колледж промышленных технологий и автомобильного сервиса» | 248  | 203 | 81,9 | 35  | 14,1  | 10 | 4,0  |
| Профессиональные организации, в отношении которых полномочия и функции учредителя исполняет министерство культуры Саратовской области |   |      |     |      |     |       |    |      |
| 41.   | ГПОУ «Саратовский областной колледж искусств»                                   | 1071 | 984 | 91,9 | 79  | 7,4   | 8  | 0,7  |
| 42.   | ГПОУ «Саратовское художественное училище им. А.П. Боголюбова (техникум)»        | 204  | 189 | 92,6 | 14  | 6,9   | 1  | 0,5  |

| Профессиональные организации, в отношении которых полномочия и функции учредителя исполняет министерство здравоохранения Саратовской области |   |      |      |      |     |      |    |     |
|--|---|------|------|------|-----|------|----|-----|
| 43.  | ГАПОУ СО «Балаковский медицинский колледж»                                | 685  | 611  | 89,2 | 68  | 9,9  | 6  | 0,9 |
| 44.  | ГАПОУ СО «Вольский медицинский колледж им. З.А. Марсевой»                 | 415  | 175  | 42,2 | 227 | 54,7 | 13 | 3,1 |
| 45.  | ГАПОУ СО «Энгельсский медицинский колледж Святого Луки (Войно-Яснецкого)» | 1550 | 1374 | 88,6 | 169 | 10,9 | 7  | 0,5 |
| 46.  | ГАПОУ СО «Саратовский областной базовый медицинский колледж»              | 2454 | 2196 | 89,5 | 237 | 9,7  | 21 | 0,9 |
| Профессиональные организации, в отношении которых полномочия и функции учредителя исполняет министерство спорта Саратовской области          |   |      |      |      |     |      |    |     |
| 47.  | ГБПОУ «Саратовское областное училище (техникум) олимпийского резерва»     | 72   | 64   | 88,9 | 7   | 9,7  | 1  | 1,4 |

Рейтинг СПО по доле обучающихся, включенных в группу с высочайшей вероятностью проявления рискового (в том числе аддиктивного) поведения, представлен на диаграмме (рис. 13).

Из 47 ПОО СПО, принявших участие в исследовании, в 21 организации (86,4 %) выявленная высочайшая вероятность рискового поведения превышает среднее значение по региону (1,5 %). Пиковое значение по доле обучающихся, включенных в группу с высочайшей вероятностью проявления рискового (в том числе аддиктивного) поведения, наблюдается в ГАПОУ СО «Петровский аграрно-технологический техникум» (12,0 %). В 3 организациях СПО, по результатам тестирования, обучающиеся группы с высочайшей вероятностью проявления рискового (в том числе аддиктивного) поведения отсутствуют.

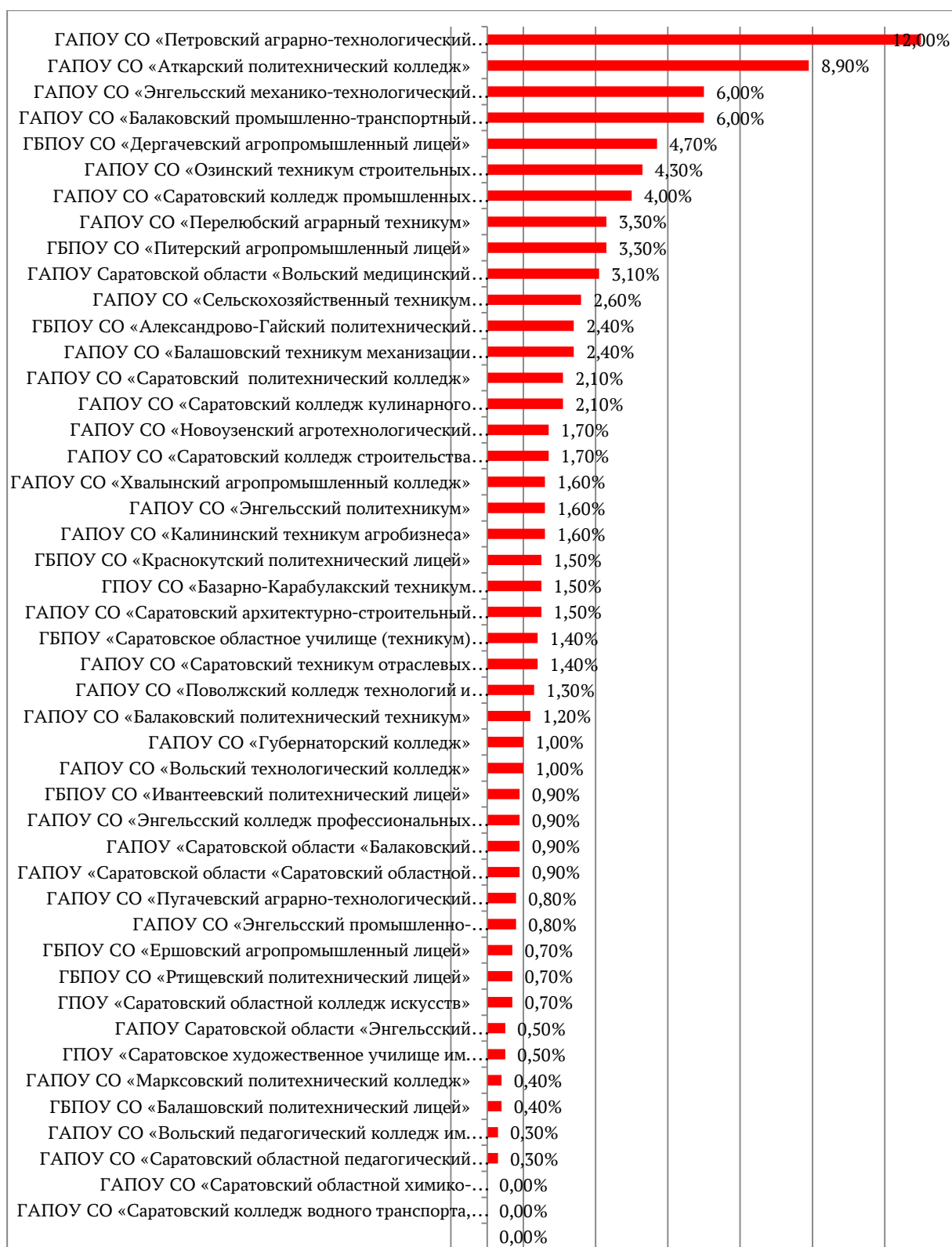


Рисунок 13. Рейтинг СПО с высочайшей вероятностью проявления  
рискового (в том числе аддиктивного) поведения

### 3.5. Анализ результатов СПТ по уровню вероятности проявлений рискового (в том числе аддиктивного) поведения обучающихся ПОО ВО

Информация о распределении обучающихся профессиональных образовательных организаций ВО (вузов) по группам вероятности проявления рискового (в том числе аддиктивного) поведения представлена на рисунке 14.

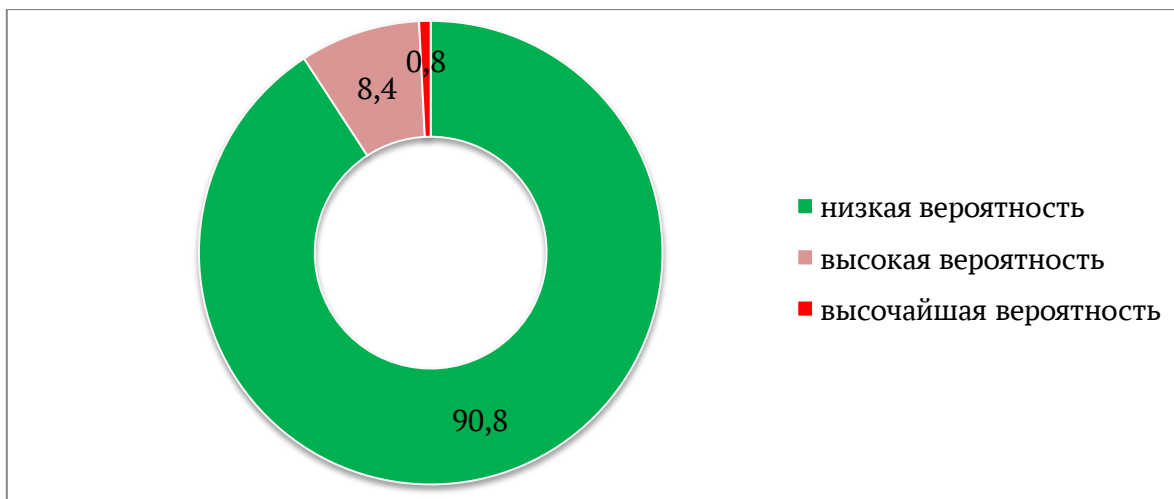


Рисунок 14. Распределение обучающихся ПОО ВО на группы по уровню вероятности проявления рискового (в том числе аддиктивного) поведения

Следует отметить, что в акты передачи результатов вузами была включена информация о прохождении тестирования обучающимися ПОО СПО, являющихся их филиалами или структурными подразделениями, поэтому информация по студентам СПО и ВО представлена в разных таблицах и диаграммах (табл. 12–13, рис. 15–16).

Таблица 12

#### Распределение обучающихся ПОО ВО по группам вероятности проявления рискового (в том числе аддиктивного) поведения (студенты СПО)

| Наименование ОО  | Количество участников тестирования | Вероятность проявлений рискового (в том числе аддиктивного) поведения |       |         |      |            |     |
|--|------------------------------------|---|-------|---------|------|------------|-----|
|  |                                    | Низкая  |       | Высокая |      | Высочайшая |     |
|  |                                    | Чел.  | %     | Чел.    | %    | Чел.       | %   |
| ФГБОУ ВО «Саратовская государственная консерватория имени Л.В. Собинова» | 5                                  | 5   | 100,0 | 0       | 0,0  | 0          | 0,0 |
| ФГБОУ ВО «СГТУ имени Гагарина Ю.А.»                                      | 1267                               | 1100  | 86,8  | 150     | 11,8 | 17         | 1,3 |
| ФГБОУ ВО «СГАУ имени Н.И. Вавилова»                                      | 1801                               | 1584  | 88,0  | 202     | 11,2 | 15         | 0,8 |

|  |      |      |       |     |      |    |     |
|--|------|------|-------|-----|------|----|-----|
| ФГБОУ ВО Саратовский ГМУ им. В.И. Разумовского | 1360 | 1246 | 91,6  | 102 | 7,5  | 12 | 0,9 |
| ФГБОУ ВО «СГУ имени Н.Г. Чернышевского»        | 296  | 254  | 85,8  | 38  | 12,8 | 4  | 1,4 |
| Итого  | 4729 | 4189 | 88,58 | 492 | 10,4 | 48 | 1,0 |

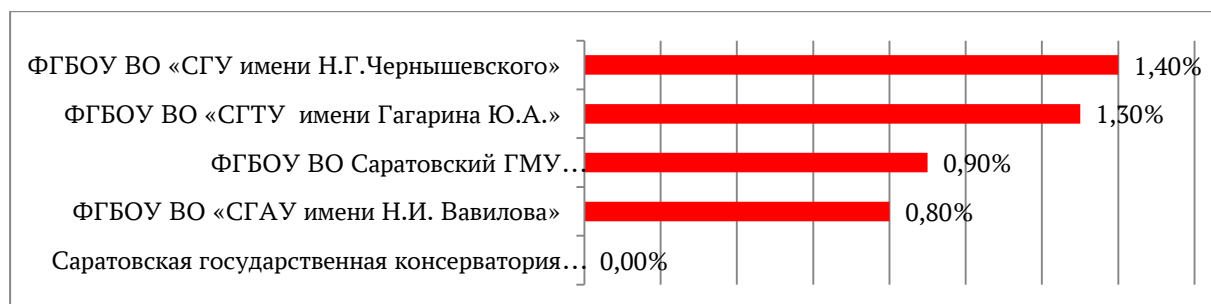


Рисунок 15. Рейтинг ПОО ВО с высочайшей вероятностью проявления рискового (в том числе аддиктивного) поведения обучающихся (студенты СПО)

Таблица 13

**Распределение обучающихся ПОО ВО по группам вероятности проявления рискового (в том числе аддиктивного) поведения (студенты вузов)**

| Наименование ОО  | Количество участников тестирования | Вероятность проявлений рискового (в том числе аддиктивного) поведения |      |         |     |            |     |
|--|------------------------------------|---|------|---------|-----|------------|-----|
|  |                                    | Низкая  |      | Высокая |     | Высочайшая |     |
|  |                                    | Чел.  | %    | Чел.    | %   | Чел.       | %   |
| ФГБОУ ВО «СГТУ имени Гагарина Ю.А.»                                      | 998                                | 902   | 90,4 | 87      | 8,7 | 9          | 0,9 |
| ФГБОУ ВО «СГАУ имени Н.И. Вавилова»                                      | 1249                               | 1132  | 90,6 | 108     | 8,6 | 9          | 0,7 |
| ФГБОУ ВО «СГУ имени Н.Г. Чернышевского»                                  | 1451                               | 1340  | 92,4 | 101     | 7   | 10         | 0,7 |
| ФГБОУ ВО «СГЮА»  | 1776                               | 1704  | 95,9 | 68      | 3,8 | 4          | 0,2 |
| ФГБОУ ВО «Саратовская государственная консерватория имени Л.В. Собинова» | 42                                 | 40  | 95,2 | 2       | 4,8 | 0          | 0   |
| Итого  | 5516                               | 5118  | 92,8 | 366     | 6,6 | 32         | 0,6 |

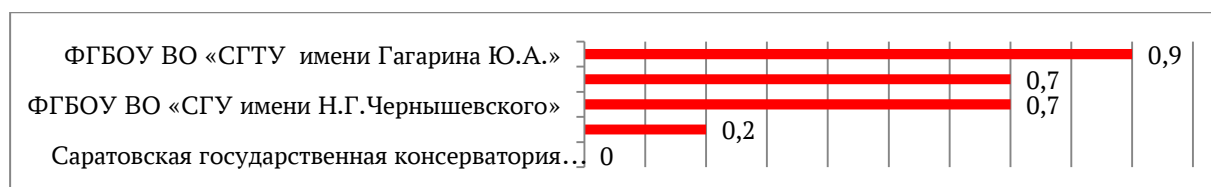


Рисунок 16. Рейтинг ПОО ВО с высочайшей вероятностью проявления рискового (в том числе аддиктивного) поведения обучающихся (студенты вузов)

---

#### 4. АНАЛИЗ КАЧЕСТВЕННЫХ ХАРАКТЕРИСТИК УСЛОВИЙ, ВЛИЯЮЩИХ НА ВЕРОЯТНОСТЬ ВОВЛЕЧЕНИЯ ОБУЧАЮЩИХСЯ В РИСКОВОЕ ПОВЕДЕНИЕ

---

Единая методика позволяет выявить некоторые личностные характеристики и социально-психологические условия, повышающие угрозу вовлечения в зависимое поведение (факторы риска), а также обстоятельства, повышающие социально-психологическую устойчивость к воздействию факторов риска (факторы защиты).

Ниже приводится перечень и краткое описание факторов.

Факторы риска – социально-психологические условия, повышающие угрозу вовлечения в зависимое поведение. К ним относятся: потребность в одобрении, склонность к риску (опасности), принятие асоциальных установок социума, импульсивность, подверженность влиянию группы, тревожность, наркопотребление в социальном окружении, фрустрация.

*Плохая приспособляемость, зависимость* (далее – ППЗ) – отсутствие активного приспособления и самоизменения во всех необходимых индивидуальных и личностных свойствах и качествах применительно к изменяющимся или новым условиям социокультурной среды, использование пассивных и преимущественно регрессивных стратегий поведения. В кластер плохой приспособляемости и зависимости входят: поиск опеки и покровительства, неуверенность в себе, неопределенность интересов и жизненных целей, безропотность, наивность в представлениях о жизни, несамостоятельность, депрессивное реагирование на трудности, осознанное избегание любых ситуаций преодоления, пассивно-потребительское отношение к жизни.

*Потребность во внимании группы* (далее – ПВГ) – потребность получать позитивный отклик от группы в ответ на свое поведение, с чем также связано стремление нравиться, создавать о себе преувеличенно хорошее мнение с целью быть принятым (понравиться), в связи с чем отмечается повышенная восприимчивость к воздействию группы или ее членов. В гипертрофированной форме эта потребность может проявляться в виде неспособности переносить групповое психологическое давление, в стремлении угождать, в болезненном страхе конфликтов и желании избежать их любым способом, в полном подчинении себя группе, в готовности полностью изменить свое поведение и установки вплоть до подавления собственной аутентичности.

*Принятие асоциальных (аддиктивных) установок* (далее – ПАУ) – совокупность когнитивных, эмоциональных и поведенческих особенностей, побуждающих гедонистическое отношение к жизни. Оно выражается в проявлении сверхценного эмоционального отношения к объекту аддикции. Усиливается механизм рационализации – интеллектуального оправдания аддикции («все курят», «без алкоголя нельзя снять стресс», «кто пьет, того болезни не берут» и т.д.). Вследствие этого снижается критичность к негативным последствиям аддиктивного поведения и аддиктивному окружению («все нормально», «я могу себя контролировать», «наркоманы – хорошие и интересные люди» и т.д.).



*Стремление к риску* (далее – СР) – побуждение к созданию, поиску, повторению ситуаций, прямо или потенциально опасных для жизни, с целью получения от этого удовольствия. Удовольствие получается от переживания и последующего преодоления страха и иных острых ощущений в ситуации опасности. Прямо или косвенно опасность различной интенсивности создается и для окружающих людей, не вовлеченных в круг аддиктивного (рискового) поведения. Выступая в качестве автономного побуждения, стремление к риску также входит в симптоматику аддиктивного поведения. В качестве примера стремления к риску можно отметить паркур, роуп-джампинг, банги-джампинг, бэйс-джампинг, ружинг, любовь к вечеринкам, на которых отсутствуют нормы поведения (wild parties», «вписки»), модификации тела и т.д.

*Импульсивность* (далее – ИМ) – устойчивая склонность действовать по первому побуждению, зависимость поведения или личной позиции от случайных внешних обстоятельств, внешнего эмоционального фона или спонтанных внутренних побуждений.

*Тревожность* (далее – ТР) – предрасположенность воспринимать достаточно широкий спектр ситуаций как угрожающих, приводящих к плохому настроению, мрачным предчувствиям, беспокойству, напряженности.

*Фрустрированность* (далее – ФР) – психическое состояние тягостного переживания, вызванное невозможностью удовлетворения уже активированной, актуализированной потребности, достижения значимой цели. Объективные и субъективные факторы, производящие фрустрацию, классифицируются на три генеральные категории: фрустрация задержкой (препятствием) удовлетворения потребности; фрустрация срывом поведения, направленного на удовлетворение активированной потребности; фрустрация конфликтом<sup>9</sup>.

*Склонность к делинквентности*<sup>10</sup> (далее – ДЕ) – склонность, стремление к совершению асоциальных, осознанных, волевых, конкретных деяний отдельным лицом или группой лиц, обладающих деликтоспособностью, за которые предусмотрена определенная юридическая ответственность. Таким образом, за деликтом (правонарушителем) признается обладание им правоспособностью, дееспособностью и деликтоспособностью.

Факторы защиты (протективные факторы) – факторы, повышающие психологическую устойчивость личности к воздействию факторов риска.

*Принятие родителями* (далее – ПР) – поведение и отношение родителей, формирующее у обучающегося чувство своей значимости, нужности, дающее субъективно достаточное чувство любви, теплоты человеческих отношений, способствующее формированию психологического благополучия личности.

*Принятие одноклассниками (одногоруппниками)* (далее – ПО) – поведение и отношение сверстников, формирующее у обучающегося чувство принадлежности

---

<sup>9</sup> Переменная «фрустрированность» представлена в формах «В» и «С» ЕМ СПТ, в форме «А» она отсутствует.

<sup>10</sup> Переменная «склонность к делинквентности» представлена в формах «В» и «С» ЕМ СПТ, в форме «А» она отсутствует.

к группе и сопричастности к общим целям и интересам, развивающее способность вступать в отношения и быть в них без потери собственной аутентичности и автономности, способность отстаивать себя и свою позицию в спорах или конфликтах без разрушения межличностных отношений.

*Социальная активность* (далее – СА) – действия и способы поведения, связанные с принятием, преобразованием или новым формулированием общественной задачи (деятельности), обладающей просоциальной ценностью. В результате осознается социальный смысл решения общественной задачи, идет процесс соотнесения с ней собственного «я», доминирует внутренняя мотивация, выражающая позицию субъекта. В итоге личность принимает на себя определенные обязательства, становится субъектом ответственности и добивается значимых результатов. По мере восхождения от социального индивида к личности возрастают роль иницилирующих действий, качество и общественная значимость результатов. Социальная активность личности тесно связана с явлением социальной включенности личности, которая определяет меру установления оптимальных связей между конкретной личностью и конкретной социокультурной средой.

*Самоконтроль поведения* (далее – СП) – способность управлять своими эмоциями и действиями, противостоять случайным внешним стимулам или спонтанным внутренним импульсам, сдерживать себя и вести себя адекватно обстоятельствам или социальной ситуации. Обычно самоконтроль поведения противостоит импульсивности.

*Самозффективность*<sup>11</sup> (далее СЭ) – уверенность в своих силах достигать поставленных целей, несмотря на препятствия или физические и эмоциональные затраты, уверенность в эффективности собственных действий и ожидание успеха от их реализации. Самозффективность определяется шириной диапазона паттернов поведения, приобретенным опытом, наличием подкрепления, самооценкой.

*Адаптированность к нормам* (далее – АН) – процесс и результат активного приспособления личности к условиям социальной среды (среды жизнедеятельности) путем усвоения социальных целей, ценностей, норм, стиля поведения, принятых в обществе, предполагающие их согласование с потребностями и стремлениями самой личности.

*Фрустрационная устойчивость* (далее – ФУ) – способность без выраженных негативных переживаний отсрочить во времени удовлетворение актуализированной потребности или достижение значимой цели, опираясь на когнитивную оценку имеющихся условий и собственных возможностей.

*Дружелюбие, открытость*<sup>12</sup> (далее – ДО) – благожелательное, дружественное отношение к другим людям, способность доверять и быть открытым новым отношениям, способность быть в согласии с людьми разных взглядов и убеждений.

---

<sup>11</sup> Переменная «самозффективность» представлена в формах «В» и «С» ЕМ СПТ, в форме «А» она отсутствует.

<sup>12</sup> Переменная «дружелюбие, открытость» представлена в формах «В» и «С» ЕМ СПТ, в форме «А» она отсутствует.

Одним из преимуществ такого подхода к работе с результатами СПТ является создание так называемого профиля обучающегося, класса/группы, образовательной организации. Профиль строится на основании анализа результатов тестирования и учитывает соотношения факторов риска и факторов защиты,

Результаты каждой образовательной организации с позиции классов/групп должны быть проанализированы административными и педагогическими работниками (заместитель директора по ВР, педагог-психолог, советник по воспитательной работе, социальный педагог, классный руководитель/куратор группы и др.) на уровне образовательной организации с целью планирования и проведения профилактической работы.

При наличии трех и более показателей риска в классе/группе возможность вовлечения обучающихся в употребление психоактивных веществ возрастает, в связи с чем необходимо:

- провести коррекционно-развивающую работу с обучающимися в классах/группах, где выявлены риски;
- привлечь специалистов к проведению данных мероприятий (медицинские работники, педагоги-психологи, инспекторы ИДН и др.);
- обеспечить методическое сопровождение мероприятий.

Для обучающихся группы особого внимания (высокая вероятность проявления рискованного поведения) и группы риска (высочайшая вероятность проявления рискованного поведения) разрабатывается индивидуальная программа сопровождения. С персонифицированными результатами работает педагог-психолог образовательной организации, который имеет соответствующее образование. В обязанности педагога-психолога входит оказание обучающимся своевременной адресной психолого-педагогической помощи.

Далее на графиках (рис. 17–20) приведены усредненные профили региона в разрезе возрастных групп на основании анализа результатов тестирования по показателям факторов риска и факторов защиты.

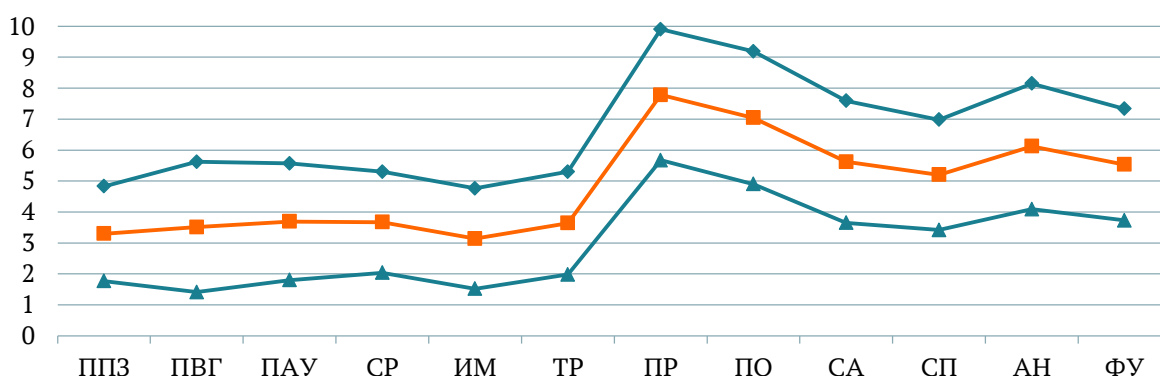


Рисунок 17. Усредненный профиль обучающихся 7–9 классов

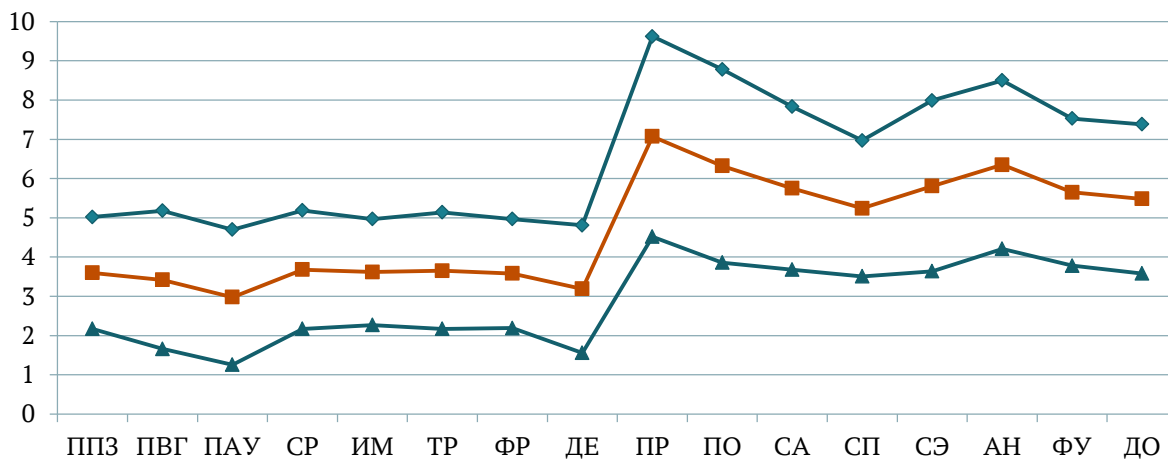


Рисунок 18. Усредненный профиль обучающихся 10–11 классов

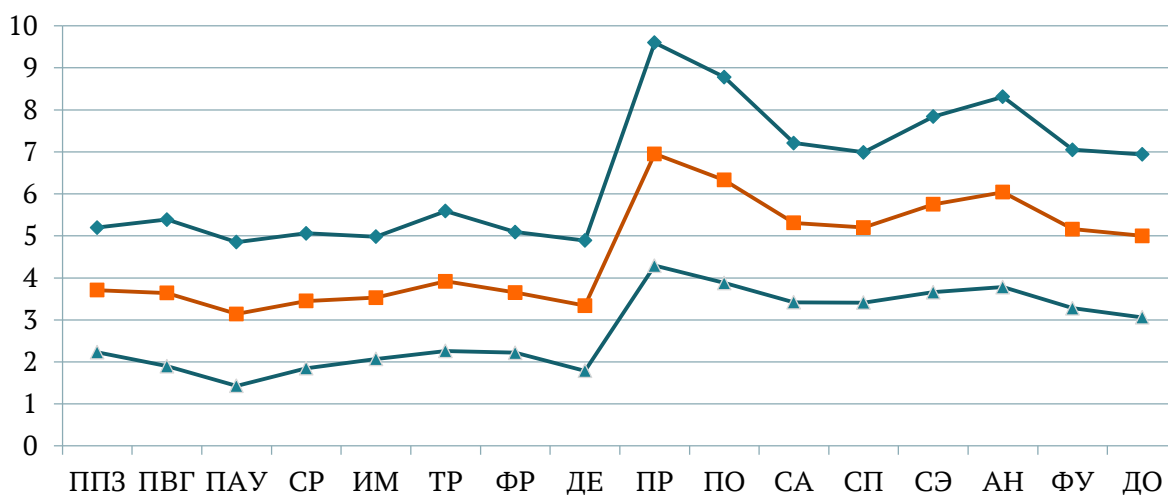


Рисунок 19. Усредненный профиль обучающихся СПО

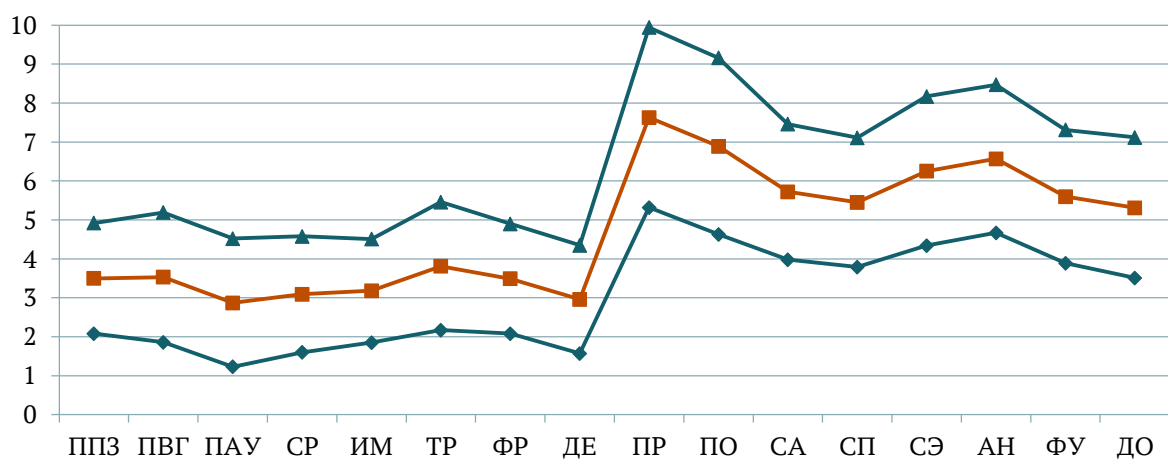


Рисунок 20. Усредненный профиль обучающихся ВО

Методика тестирования позволяет видеть не только области явных дефицитов и деформаций в развитии индивидуальности, но и ресурсные области обучающегося, области потенциального роста и развития.

При организации профилактической, воспитательной и коррекционно-развивающей работы с обучающимися в образовательных организациях в рамках психолого-педагогического сопровождения рекомендуется проводить анализ соотношения выраженности отдельных показателей факторов риска и факторов защиты.

Распределение значимости показателей факторов риска и факторов защиты на основе анализа усредненных профилей региона в разрезе возрастных групп представлено в таблице 14.

Таблица 14

**Распределение значимости показателей факторов риска и факторов защиты в разрезе возрастных групп**

| Возрастные группы         | Факторы риска |               |              | Факторы защиты |              |              |
|---------------------------|---------------|---------------|--------------|----------------|--------------|--------------|
|                           | !!!           | !!            | !            | !!!            | !!           | !            |
| Обучающиеся 7–9 классов   | ПАУ<br>(3,69) | СР<br>(3,67)  | ТР<br>(3,64) | ПР<br>(7,07)   | АН<br>(6,35) | ПО<br>(6,32) |
| Обучающиеся 10–11 классов | СР<br>(3,68)  | ТР<br>(3,65)  | ИМ<br>(3,62) | ПР<br>(7,07)   | АН<br>(6,35) | ПО<br>(6,32) |
| Обучающиеся СПО           | ТР<br>(3,92)  | ППЗ<br>(3,71) | ФР<br>(3,65) | ПР<br>(6,95)   | ПО<br>(6,33) | АН<br>(6,04) |
| Обучающиеся ВО            | ТР<br>(3,81)  | ПВГ<br>(3,53) | ППЗ<br>(3,5) | ПР<br>(7,63)   | ПО<br>(6,89) | АН<br>(6,57) |

Очевидно, что среди факторов риска наиболее значимым является фактор *тревожности* (ТР), который присутствует во всех возрастных группах, усиливается от 3,64 (обучающиеся 7–9 классов) до 3,92 (обучающиеся ПОО СПО) и немного снижается у студентов вузов (3,81).

Фактор *стремление к риску* (СР) более всего проявляется в группе школьников и имеет практически одинаковое значение для обучающихся 7–9 классов (3,67) и 10–11 классов (3,68).

Фактор *принятия асоциальных установок* (ПАУ) лидирует только в самой младшей возрастной группе (7–9 классы).

Среди факторов защиты однозначно выделяется с большими значениями (6,93–7,63) *принятие родителями* (ПР). Также значимыми для всех участников тестирования являются *адаптированность к нормам социума* (АН) и *принятие одноклассниками* (ПО).

---

**5. ОРГАНИЗАЦИЯ ПРОФИЛАКТИЧЕСКОЙ РАБОТЫ  
В ОБРАЗОВАТЕЛЬНОЙ ОРГАНИЗАЦИИ ПО ИТОГАМ СПТ  
В 2024/2025 УЧЕБНОМ ГОДУ**

---

Основным структурным и содержательным компонентом системы профилактики в образовательной среде является профилактическая работа образовательной организации.

Профилактическая работа – деятельность, направленная на защиту прав несовершеннолетних, выявление и устранение причин и условий, порождающих безнадзорность или способствующих ей, способствующих антиобщественному и противоправному поведению; деятельность, нацеленная на организацию досуга несовершеннолетних, воспитание, личностное развитие, вовлечение в социально полезную деятельность, формирование ценности здорового образа жизни; на повышение уровня правовой грамотности и развитие правосознания несовершеннолетних.

Следует отметить, что образовательная среда – это совокупность условий, обстоятельств, событий, факторов и влияний на развивающуюся личность, а также развивающих личность возможностей, которым придается особое педагогическое значение<sup>13</sup>.

Направление профилактической работы в образовательных организациях, связанное с предупреждением возникновения различных форм зависимостей у обучающихся, всегда находится под особым контролем как со стороны руководителей ОО, так и со стороны правоохранительных органов<sup>14</sup>.

Формирование осознанного неприятия наркотических веществ как базовой установки личности является одной из приоритетных задач системы образования в области воспитания и социализации подрастающего поколения<sup>15</sup>.

Целью социально-психологической профилактики зависимого поведения в системе образования является минимизация рисков вовлеченности в употребление наркосодержащих и психоактивных веществ обучающихся образовательных организаций.

К числу задач профилактической антинаркотической деятельности в условиях образовательной организации относятся<sup>16</sup>:

---

<sup>13</sup> Ясвин В.А. Образовательная среда: от моделирования к проектированию. М.: Смысл, 2001.

<sup>14</sup> Федеральный закон «О наркотических средствах и психотропных веществах» от 08.01.1998 № 3-ФЗ (последняя редакция) // Информационно-правовой портал Консультант-Плюс. 2023. URL: [https://www.consultant.ru/document/cons\\_doc\\_LAW\\_17437/](https://www.consultant.ru/document/cons_doc_LAW_17437/).

<sup>15</sup> Указ Президента РФ от 23.11.2020 № 733 (ред. от 29.03.2023) «Об утверждении Стратегии государственной антинаркотической политики Российской Федерации на период до 2030 года», п. 11. Режим доступа: <http://www.consultant.ru>.

<sup>16</sup> Планирование и организация системной работы с обучающимися по профилактике раннего вовлечения в незаконное потребление наркотических средств и психотропных веществ: методические рекомендации для специалистов, педагогических работников, организаторов профилактической деятельности образовательных организаций субъектов Российской Федерации / авторы-составители: М.В. Алагуев, О.В. Заева; под ред. Е.Г. Артамоновой. М.: ФГБУ «Центр защиты прав и интересов детей», 2020.

- создание единого пространства профилактики в образовательной среде, обеспечивающее системное и комплексное влияние на всех участников образовательных отношений – обучающихся, педагогов, родителей;
- мониторинг эффективности антинаркотической профилактической работы в образовательной организации с точки зрения обеспечения безопасности образовательной среды;
- снижение уровня влияния внешних и внутренних условий социализации детей и подростков, создающих риски вовлечения в незаконное употребление психоактивных веществ;
- формирование условий для развития личностных ресурсов обучающихся по противодействию вовлечению в употребление и распространение запрещенных психоактивных веществ;
- пропаганда правил здорового и безопасного образа жизни через внедрение инновационных социально-психологических методик, способствующих формированию устойчивого неприятия незаконного потребления наркотиков, в образовательные программы, внеурочную и воспитательную деятельность;
- использование родительского ресурса по вопросам формирования у обучающихся ответственного законопослушного поведения и недопущения вовлечения в незаконное употребление психоактивных веществ;
- вовлечение обучающихся в деятельность общественных движений, направленных на формирование просоциальных нравственных установок и популяризацию здорового образа жизни.

Для организации профилактической деятельности ОО используются разнообразные превентивные технологии (социальные, педагогические, психологические) и формы организации воздействия на адресные группы, к которым относятся:

- интеграция профилактического содержания в базовые учебные программы, воспитательную внеурочную работу (тренинговые занятия, ролевые игры, дискуссии, индивидуальная работа с обучающимися);
- разработка и внедрение образовательных программ для родителей (законных представителей)<sup>17</sup>.

Значительная роль в комплексе мероприятий, направленных на осуществление профилактической работы в образовательной организации, отводится педагогу-психологу, деятельность которого является важной составляющей единого процесса. Психологическая коррекция личности обучающегося (в аспекте профилактики деструктивного поведения) направлена на снижение влияния факторов риска и усиление факторов защиты.

---

<sup>17</sup> Планирование и организация системной работы с обучающимися по профилактике раннего вовлечения в незаконное потребление наркотических средств и психотропных веществ: методические рекомендации для специалистов, педагогических работников, организаторов профилактической деятельности образовательных организаций субъектов Российской Федерации / авторы-составители: М.В. Алагуев, О.В. Заева; под ред. Е.Г. Артамоновой. М.: ФГБУ «Центр защиты прав и интересов детей», 2020.

Главной отличительной особенностью новой редакции ЕМ СПТ, в сравнении с другими диагностическими процедурами, является то, что она позволяет прогнозировать вероятность вовлечения обучающихся в деятельность деструктивного характера на основе соотношения факторов риска и факторов защиты. Это позволяет превентивно начать профилактическую работу, минимизировать факторы риска и повысить вероятность благоприятного прогноза за счет усиления факторов защиты.

Факторы риска как социально-психологические условия, повышающие угрозу вовлечения в зависимое поведение, могут быть проанализированы на двух уровнях.

Первый уровень связан с качеством и условиями, регулируемыми взаимоотношения личности подростка и его окружения. В их числе – наркопотребление в социальном окружении, терпимость по отношению к проявлениям деструктивного характера со стороны референтной группы сверстников и др. Неуверенность в себе и своих возможностях порождает потребность в одобрении окружающих и делает подростка зависимым от мнения группы.

Второй уровень затрагивает качества личности подростка, влияющие на индивидуальные особенности поведения, такие как склонность к рискованному поведению, импульсивность, личностная тревожность, фрустрация социальных потребностей в принятии и одобрении и др.

Факторы защиты – это обстоятельства, повышающие социально-психологическую устойчивость обучающегося к воздействию факторов риска, такие как доверительные отношения с родителями, высокий социальный статус в среде одноклассников, высокий самоконтроль поведения, высокая социальная активность.

В результате проведенного тестирования на основе соотношения и выраженности показателей «факторы риска» и «факторы защиты» все участники СПТ должны быть отнесены к одной из следующих групп:

*1-я группа* – обучающиеся, ответы которых демонстрируют благоприятное сочетание факторов риска и факторов защиты;

*2-я группа* – обучающиеся, ответы которых выявляют различную степень выраженности факторов риска при достаточной выраженности факторов защиты;

*3-я группа* – обучающиеся, ответы которых демонстрируют снижение факторов защиты при устойчивой выраженности факторов риска;

*4-я группа* – обучающиеся, ответы которых выявляют неблагоприятное сочетание факторов риска и факторов защиты.

Важно, что методика оценивает не самого обучающегося, а его субъективные представления о той социально-психологической ситуации, в которой он находится. Очевидно, что для повышения его жизнестойкости и психологической устойчивости достаточно знать основные характеристики факторов риска и выраженности показателей факторов защиты и организовать индивидуальную и групповую профилактическую работу, направленную на формирование и развитие недостающих жизненных компетенций.

Как указывалось выше, согласно ЕМ СПТ (с учетом изменений и дополнений в 2024 году) и методическим рекомендациям по ее применению, выявление обуча-



ющихся группы риска происходит на основании значений показателя «индекс рисков поведения» (далее – ИРП), определяемого соотношением факторов риска и факторов защиты. В соответствии со значением показателя ИРП, обучающихся можно отнести к одной из трех групп проявлений рискованного (в том числе аддиктивного) поведения (низкая, высокая и высочайшая).

Группы обучающихся с высокой и высочайшей вероятностью проявлений рискованного (в том числе аддиктивного) поведения находятся в зоне повышенного внимания педагогов-психологов образовательных организаций, и в отношении данных групп обучающихся организуется адресная профилактическая работа.

При организации работы с конкретным обучающимся следует учитывать всю доступную информацию, включая результаты иных психодиагностических исследований (например социометрического исследования), установленные факты о семейной ситуации, данные о физическом и психическом здоровье (например имевшие место алкогольные отравления, известные факты употребления никотинсодержащей продукции и пр.), а также факт отнесения обучающегося к целевым группам, обозначенным в Концепции развития системы психолого-педагогической помощи в сфере общего образования и среднего профессионального образования в Российской Федерации на период до 2030 года<sup>18</sup>. Следует также учитывать и другие сведения об обучающемся: участие в общественных и волонтерских инициативах, занятия в спортивных секциях, хобби и увлечения и иные социокультурные факторы.

Общий алгоритм организации профилактической работы по результатам СПТ представлен на схеме (рис. 21) и включает несколько шагов.

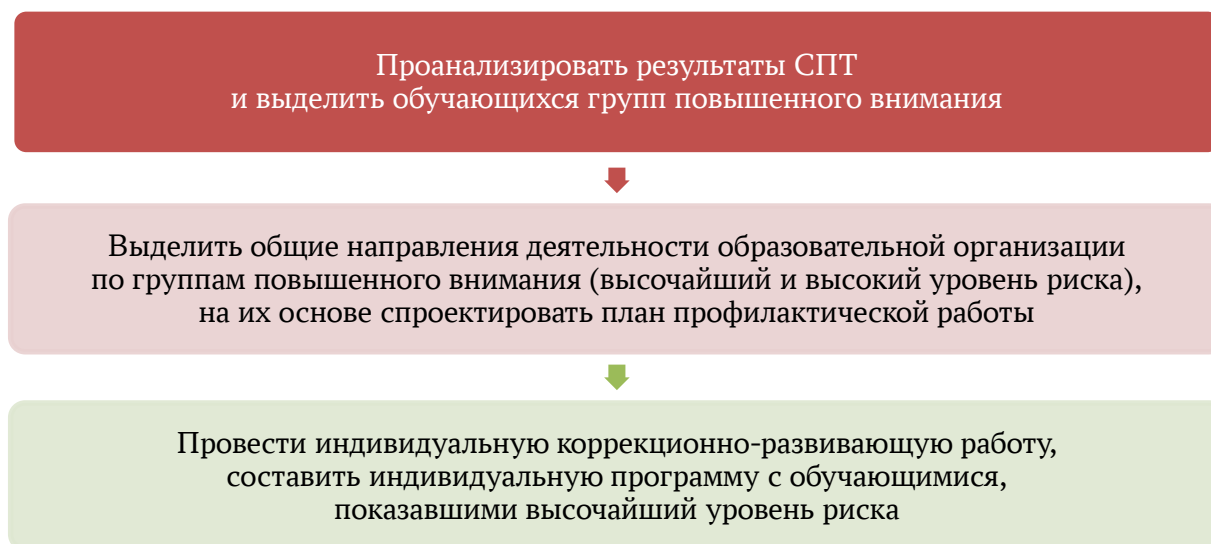


Рисунок 21. Общий алгоритм организации профилактической работы по результатам СПТ

<sup>18</sup> Концепция развития системы психолого-педагогической помощи в сфере общего образования и среднего профессионального образования в Российской Федерации на период до 2030 года (утв. Минпросвещения России 18 июня 2024 г. № СК-13/07вн).

Также стоит отметить, что анализ результатов СПТ подлежит рассмотрению в рамках проведения скрининга рисков формирования девиантного, в том числе общественно опасного поведения, с последующим психолого-педагогическим сопровождением обучающихся, предусматривая (при необходимости) дальнейшую маршрутизацию обучающегося для получения им психологической, психотерапевтической и психиатрической помощи вне образовательной организации.

Алгоритм маршрутизации обучающихся представлен в методических рекомендациях «Профилактика девиантного поведения обучающихся в образовательных организациях: психолого-педагогический скрининг и формирование благоприятного социально-психологического климата»<sup>19</sup>.

Результаты тестирования учитываются также при составлении плана (программы) индивидуальной профилактической работы с обучающимися, состоящими на различных видах профилактического учета в органах и учреждениях системы профилактики безнадзорности и правонарушений несовершеннолетних.

Чтобы разработать эффективную программу индивидуального сопровождения несовершеннолетнего, необходимо:

1. Провести углубленную психолого-педагогическую диагностику.
2. Определить цели и задачи индивидуальной работы. Цель должна быть сформулирована максимально конкретно, с учетом особенностей несовершеннолетнего, выявленных в ходе СПТ и дополнительной диагностики. Задачи, в свою очередь, раскрывают поставленную цель и являются этапами или направлениями реализации цели. Формулировка задач также должна быть конкретной и точной. В этом случае становится возможным выбор наиболее подходящих мероприятий и ресурсов.
3. Определить условия и сроки реализации программы. Сроки реализации устанавливаются в зависимости от сложности ситуации и объема необходимой работы.
4. Определить содержание и формы работы.
5. Спланировать результаты работы. Оформление этой части программы дает возможность еще раз уточнить и скорректировать цели, задачи работы. Для того чтобы данный раздел стал информативным, следует максимально конкретно и точно описать планируемые результаты.

Варианты формулировки планируемых результатов реализации программы:

- освоены навыки конструктивного решения конфликтов;
- сформированы навыки саморегуляции;
- уменьшено количество проявлений импульсивного поведения и т.п.

Таким образом, программа индивидуальной профилактической работы может включать следующие компоненты:

1. Паспорт программы, включающий краткое обоснование разработки программы, результаты диагностики, определение условий и длительности реализации программы, постановку цели и задач программы.

---

<sup>19</sup> <https://disk.yandex.ru/i/TiFzZTLADw8xCA>.

2. Содержание деятельности – компонент, включающий основные виды деятельности специалиста, мероприятия с указанием сроков реализации.

3. Планируемые результаты – компонент программы, в котором формулируются результаты реализации программы в виде 3–4 позиций, которые возможно проверить средствами психолого-педагогической диагностики (наблюдение, тестирование, анкетирование, метод экспертных оценок и т.п.).

Следует также учесть, что в некоторых случаях результаты СПТ требуют уточнения. Например, высокий уровень показателя по фактору «тревожность» или низкий уровень по фактору «принятие одноклассниками» может быть обусловлен ситуативно (волнение перед тестированием, ссора с одноклассниками).

Во избежание ошибок в интерпретации результатов можно провести дополнительную диагностику, направленную на исследование конкретных показателей.

Дополнительной задачей диагностики является формирование у подростков положительной мотивации на взаимодействие с педагогом-психологом, особенно в случаях, если у несовершеннолетних имеются негативные установки по отношению к педагогам-психологам.

Основным направлением программы сопровождения является индивидуальная работа педагогов, педагогов-психологов с подростком. В то же время с целью оптимизации социальной ситуации развития учащегося к работе по программе привлекаются его одноклассники как значимая для него группа, родители, учителя-предметники.

Родители подростков включаются в индивидуальную работу с целью коррекции детско-родительских отношений, развития педагогических навыков и навыков эффективного общения с подростком, информирования о психологических особенностях ребенка, правах и обязанностях по его воспитанию и т.п.

Один из вариантов группового взаимодействия с родителями – проведение родительских собраний по итогам СПТ при строгом соблюдении принципа конфиденциальности его результатов. На собраниях обозначаются общие тенденции в классе/группе, выявленные по результатам СПТ, рассматриваются возрастные особенности обучающихся, актуальность мер профилактической работы, роль родителей в такой деятельности. До сведения родителей (законных представителей) обучающихся также доводится информация о возможности раннего выявления незаконного употребления наркотиков путем использования тестирования методом иммунохроматографической диагностики (экспресс-тест). Самодиагностика с помощью теста позволяет получить результат дома, не требует дорогостоящего оборудования и специальных навыков. Достоверность теста достигает 99,8 %, при этом каждый диагностический тест имеет встроенный внутренний контроль, позволяющий убедиться в том, что процедура тестирования проведена правильно.

С педагогами проводится работа по развитию навыков эффективного взаимодействия с подростком, выработка общих подходов к воспитанию обучающегося, разрешению конфликтных ситуаций между учащимся и педагогом.

С учетом анализа результатов СПТ рекомендуется проводить корректировку планов профилактической и воспитательной работы в образовательной организации. В такой работе ключевая роль отводится совместной деятельности заместителя директора по воспитательной работе и советника директора по воспитанию и взаимодействию с детскими общественными объединениями при участии педагога-психолога образовательной организации и на основании обобщенного анализа результатов тестирования по классам/группам.

При разработке/корректировке планов профилактической и воспитательной работы в образовательной организации необходимо включить мероприятия для всех участников образовательных отношений.

Для обучающихся проводятся информационно-просветительские акции; спортивные соревнования; мероприятия, направленные на правовое просвещение обучающихся, на формирование навыков здорового образа жизни и безопасного поведения в сети Интернет; культурно-просветительские мероприятия антинаркотической направленности, социологические опросы (в части профилактики раннего вовлечения в употребление психоактивных веществ); профилактические тематические квесты, квизы, творческие конкурсы и т.д.

Для педагогических работников организуются совещания, конференции, семинары, вебинары по вопросам профилактики аддиктивного поведения и формирования культуры здорового и безопасного образа жизни среди обучающихся; реализуются программы повышения квалификации специалистов; разрабатываются и тиражируются тематические методические материалы.

Для родителей (законных представителей) обучающихся целесообразна организация информационно-просветительских акций, тематических родительских собраний, индивидуальных и групповых консультаций и т.д.

---

## ЗАКЛЮЧЕНИЕ

---

Социально-психологическое тестирование является диагностическим компонентом воспитательной деятельности образовательной организации.

В 2024/2025 учебном году общее количество отказов от участия в тестировании составило 1 374. Наибольшее количество отказов родителей (законных представителей) обучающихся, не достигших возраста 13 лет, и обучающихся, достигших возраста 15 лет, наблюдается в Воскресенском муниципальном районе – 134 человека (47,7 % от общей численности обучающихся, подлежащих тестированию).

Отсутствуют отказы от участия в тестировании в 19 муниципалитетах: Аркадакский, Базарно-Карабулакский, Балтайский, Вольский, Ивантеевский, Красноармейский, Краснопартизанский, Лысогорский, Новобурасский, Озинский, Петровский, Питерский, Ровенский, Ртищевский, Советский, Турковский районы, ГО ЗАТО Светлый, МО город Шиханы, МО поселок Михайловский.

Для планирования дополнительных мер по профилактике незаконного потребления обучающимися наркотических веществ итоговый акт результатов социально-психологического тестирования обучающихся в общеобразовательных организациях и профессиональных образовательных организациях, а также в образовательных организациях высшего образования, проведенного в 2024/2025 учебном году, направлен в министерство здравоохранения Саратовской области<sup>20</sup>.

В текущем и следующем году необходимо продолжить информационно-разъяснительную работу с педагогами, обучающимися, родителями (законными представителями), направленную на снижение количества отказов от прохождения СПТ.

Следует отметить, что проводимое тестирование фиксирует вероятность вовлечения обучающихся в зависимое поведение и не может быть использовано для формулировки заключения о наркотической или иной зависимости респондента.

Полученные результаты определяют направленность и содержание профилактической работы с обучающимися, позволяют оказывать обучающимся своевременную адресную психолого-педагогическую помощь.

На основании результатов СПТ для обучающихся с показателями повышенной вероятности вовлечения в зависимое поведение рекомендуется провести профилактические медицинские осмотры, а также разрабатывать индивидуальные или групповые профилактические программы.

ЕМ СПТ в большей степени подходит для работы педагога-психолога, социального педагога и может заменить часть диагностических процедур, которые специалисты проводят с обучающимися в начале учебного года, на адаптационных этапах, а также в рамках плановой диагностики (эмоционального благополучия, тревожности, суицидальных рисков, межличностных и детско-родительских отношений). Результаты применения методики используются для согласования и корректировки намеченных планов работы, в частности пошкальный анализ на уровне

---

<sup>20</sup> Письмо министерства образования Саратовской области от 13.11.2024 № 01-25/12403.

учреждения позволяет определить направления психолого-педагогического сопровождения обучающихся и родителей, профилактическую деятельность в работе с классом, группой.

По результатам социально-психологического тестирования обучающихся в общеобразовательных организациях, профессиональных образовательных организациях и образовательных организациях высшего образования в 2024/2025 учебном году сформирован перечень рекомендаций:

Государственному автономному учреждению дополнительного профессионального образования «Саратовский областной институт развития образования»:

- направить в органы местного самоуправления, осуществляющие управление в сфере образования, результаты СПТ в 2024/2025 учебном году для использования муниципальными образовательными организациями;

- обеспечить/усилить административный контроль всех этапов проведения СПТ.

Органам местного самоуправления, осуществляющим управление в сфере образования:

- провести совещание с руководителями образовательных организаций для предоставления результатов СПТ обучающихся в 2024/2025 учебном году для использования в работе;

- обеспечить адресный подход профилактической работы в отношении обучающихся, вошедших в группы риска по итогам СПТ в 2024/2025 учебном году;

- осуществить мониторинг исполнения Федерального закона № 120-ФЗ всеми подведомственными общеобразовательными организациями;

- обеспечить/усилить административный контроль всех этапов проведения СПТ;

- осуществить корректировку планов профилактической работы.

Руководителям образовательных организаций:

- продолжить работу по совершенствованию организационных механизмов проведения СПТ и последующих профилактических мероприятий, четко распределив и закрепив функциональные обязанности, зоны ответственности и компетентности за соответствующими руководителями и специалистами;

- обеспечить/усилить административный контроль всех этапов проведения социально-психологического тестирования;

- активизировать мотивационную работу с родителями, являющимися значимыми взрослыми, в решении задач успешной адаптации и социализации обучающихся;

- проработать каждый случай отказа, используя опыт коллег в части достижения результативности мотивационной кампании;

- знакомить участников образовательных отношений с результатами СПТ, предоставляя развернутую картину возможных рисков социальных-психологических профилей обучающихся, классов/групп, используя это как мотиватор к прохождению тестирования в следующем учебном году;

- обеспечить анализ результатов СПТ, проведенного в сентябре – октябре 2024 года;

- провести рабочие совещания с педагогами по итогам СПТ 2024/2025 учебного года с представлением анализа результатов по учреждению, параллелям, классам, группам, обозначить выявленные проблемы и пути их решения.
- провести родительские собрания с представлением обобщенных результатов, анализом выявленных проблем, путем их решения.
- провести вторичную диагностику обучающихся, попавших в первичную группу риска, педагогом-психологом, классным руководителем и т.д.;
- провести консультации с классными руководителями по результатам СПТ класса. Классным руководителям внести изменения в план воспитательной работы.

---

## ЛИТЕРАТУРА

---

1. Афанасьева Н.В., Коптяева О.Н. Социально-психологическое тестирование как инструмент системной профилактической работы // Источник. 2020. № 1. С. 13–16.

2. Использование результатов единой методики социально-психологического тестирования для организации профилактической работы с обучающимися образовательной организации: методические рекомендации для специалистов в области профилактики, педагогических работников общеобразовательных организаций / автор-составитель: О.В. Заева; под ред. Л.П. Фальковской. М.: ФГБНУ «Центр защиты прав и интересов детей», 2019.

3. К вопросу об интерпретации данных единой методики социально-психологического тестирования обучающихся с ограниченными возможностями здоровья / Л.А. Максимова, А.В. Смирнов, С.Н. Бездетко, Е.В. Семенова // Специальное образование. 2024. № 2 (74). С. 90–105. EDN LTNKEC.

4. Коваль О.Н., Охотникова Н.И. Единая методика социально-психологического тестирования как инструмент работы психолога // Детство, открытое миру: сборник материалов Всероссийской научно-практической конференции с международным участием, Омск, 25 февраля 2020 года. Омск: ФГБОУ ВО «Омский государственный педагогический университет», 2020. С. 207–210. EDN ZOZYUC.

5. Коптяева О.Н. Повышение эффективности использования ресурсов социально-психологического тестирования // Источник. 2021. № 3. С. 43–46. EDN EVCMZU.

6. Организация деятельности образовательных организаций, направленной на профилактику употребления психоактивных веществ, пропаганду здорового образа жизни среди обучающихся (на основе результатов социально-психологического тестирования): методические рекомендации для руководителей и педагогических работников образовательных организаций / авторы-составители: М.В. Алагуев, О.В. Заева. М.: ФГБУ «Центр защиты прав и интересов детей», 2024. 124 с.

7. Планирование и организация системной работы с обучающимися по профилактике раннего вовлечения в незаконное потребление наркотических средств и психотропных веществ: метод. рекомендации для специалистов, пед. работников – организаторов профилактич. деятельности образовательных организаций субъектов Российской Федерации / сост. М.В. Алагуев, О.В. Заева; под ред. Е.Г. Артамоновой. М.: ФГБУ «Центр защиты прав и интересов детей», 2020.

8. Результаты социально-психологического тестирования обучающихся образовательных организаций на предмет раннего выявления немедицинского потребления наркотических средств и психотропных веществ в 2023/2024 учебном году: аналитический отчет. URL: [https://soiro64.ru/wp-content/uploads/2024/11/analiz-spt\\_2023-2024.pdf](https://soiro64.ru/wp-content/uploads/2024/11/analiz-spt_2023-2024.pdf) (дата обращения: 07.03.2025).



РЕЗУЛЬТАТЫ СОЦИАЛЬНО-ПСИХОЛОГИЧЕСКОГО ТЕСТИРОВАНИЯ ОБУЧАЮЩИХСЯ  
В 2024/2025 УЧЕБНОМ ГОДУ

Редактор *Г.В. Дятлева*  
Оригинал-макет подготовила *Т.Г. Петровец*

---

Подписано в печать 00.00.2025. Печать Riso. Бумага Cart Blank.  
Гарнитура Arial Narrow. Формат 60x84/16.  
Усл. печ. л. 3,72 (4,0). Усл. изд. л. 4,0. Тираж 100. Заказ № 699.

---

Отпечатано в типографии  
ГАУ ДПО «СОИРО»  
410031, г. Саратов, ул. Б. Горная, 1